

Программный комплекс для проведения ГИА в ППЭ

РЕГЛАМЕНТ ПРОВЕДЕНИЯ РЕГИОНАЛЬНЫХ ТРЕНИРОВОЧНЫХ МЕРОПРИЯТИЙ С ЦЕЛЬЮ ОБУЧЕНИЯ РАБОТНИКОВ ППЭ

Технология печати полного комплекта ЭМ в аудиториях ППЭ

Технология сканирования ЭМ в аудиториях ППЭ

Технология сканирования ЭМ в аудиториях ППЭ

Проведение ЕГЭ по иностранному языку с включенным разделом «Говорение»

Проведение ЕГЭ по иностранному языку с включенным разделом «Аудирования»

Проведение ЕГЭ по информатике в компьютерной форме

Технология доставки ЭМ по сети Интернет

Аннотация

Настоящий документ определяет назначение и порядок подготовки и проведения региональных тренировочных мероприятий с целью обучения работников пунктов проведения экзаменов (далее – ППЭ) проведению письменных экзаменов с применением технологии сканирования экзаменационных материалов (далее – ЭМ) в аудиториях ППЭ, а также проведения единого государственного экзамена (далее – ЕГЭ) по иностранному языку (устная часть/ письменная часть) и проведения ЕГЭ по информатике (в компьютерной форме) КЕГЭ.

Содержание

Перечень терминов и сокращений

1. Назначение и общие сведения о порядке проведения РМТ
2. Комплексная тренировка по технологиям печати полного комплекта ЭМ и сканирования в аудиториях ППЭ
 - 2.1 Версия ПО для проведения РТМ
 - 2.2 Исходные данные
 - 2.3 Подготовка и проведение РТМ
 - 2.3.1 Планирование и автоматизированное распределение участников
 - 2.4 Проведение РТМ
 - 2.4.1. Порядок действий для работников ППЭ при приведении РТМ с применением технологии сканирования ив аудиториях ППЭ
3. График проведения РТМ на территории Забайкальского края в 2025 году
4. Особенности проведения тренировочного экзамена с применением защищенной сети передачи данных
5. Инструкция по работе с тренировочным ЛК ППЭ через ЗСПД №21387

Перечень терминов и сокращений	
Сокращение	Описание
ГИА	Государственная итоговая аттестация
ГЭК	Государственная экзаменационная комиссия
ДБО №2	Дополнительный бланк ответов № 2
ЕГЭ	Единый государственный экзамен
ЗСПД	Защищенная сеть передачи данных
ИК	Индивидуальный комплект
Интернет-пакет	Пакет с экзаменационными материалами, доставляемый в ППЭ средствами сети Интернет, предназначенный для использования на дату и предмет тренировочного экзамена
КИМ	Контрольные измерительные материалы
КТГ	Контроль технической готовности
ЛК ППЭ (тренировочная версия)	Личный кабинет ППЭ - специализированный сайт, развернутый на федеральном уровне, обеспечивающий функции взаимодействия с федеральным порталом (тренировочная версия) в части получения интернет-пакетов, авторизации членов ГЭК, передачи электронных актов технической готовности и журналов работы станции, получения ключей доступа к экзаменационным материалам, регистрации станции штаба ППЭ для печати ДБО№2, запроса ключа для печати ДБО№2 с использованием токена члена ГЭК. Тренировочная версия личного кабинета ППЭ: : □ https://test-lk-ppe.rustest.ru/ доступ в открытой сети; □ https://vpn-test-lk-ppe.rustest.ru/ доступ в ЗСПД
МСУ	Органы местного самоуправления, осуществляющие управление в сфере образования
ОИВ	Министерство образования и науки Забайкальского края - орган исполнительной власти, осуществляющий государственное управление в сфере образования на территории Забайкальского края
Пакет руководителя ППЭ	Комплект отчетных форм, используемых при проведении экзамена
ПО	Программное обеспечение
ППЭ	Пункт проведения экзаменов
Рассадка	Автоматизированное распределение участников и организаторов в аудитории по аудиториям ППЭ
РТМ	Комплексные региональные тренировочные мероприятия по технологиям печати полного комплекта ЭМ и сканирования ЭМ в
РФ	Российская Федерация
РЦОИ	Региональный центр обработки информации

Токен	Ключ шифрования, записанный на защищенном внешнем носителе для проведения экзаменов в 2025 году
Система мониторинга готовности ППЭ (тренировочная версия)	Система мониторинга готовности ППЭ, используемая при подготовке и проведении тренировочного экзамена (https://test-ppe.rustest.ru/)
Участники	Условные участники/ участники, участвующие в тренировочном экзамене
ФИПИ	Федеральное государственное бюджетное научное учреждение «Федеральный институт педагогических измерений»
ФЦТ	Федеральное государственное бюджетное учреждение «Федеральный центр тестирования»
Штаб ППЭ	Помещение в ППЭ, оборудованное телефонной связью, принтером и компьютером с необходимым программным обеспечением и средствами защиты информации
ЭМ	Демонстрационные варианты экзаменационных материалов, используемые для проведения РТМ, предоставленные ФИПИ

1. Назначение и общие сведения о порядке проведения РТМ

Настоящий документ предполагает проведение РТМ следующих типов:

- комплексная тренировка с применением технологии печати ЭМ и сканирования ЭМ в аудиториях ППЭ, в том числе для письменного экзамена по иностранному языку с разделом «Аудирование»;

- комплексная тренировка устной части экзамена по иностранному языку с печатью бланков регистраций в аудиториях ППЭ, сканирования бланков регистрации участников и форм ППЭ в Штабе ППЭ на станции штаба ППЭ;

- комплексная тренировка проведения ЕГЭ по информатике в компьютерной форме с печатью бланков и сканирования ЭМ в аудиториях ППЭ.

Проведение РТМ предназначено для:

- обучения работников ППЭ технологиям проведения экзаменов в ППЭ: печати полных комплектов ЭМ в ППЭ, сканирования ЭМ в аудиториях ППЭ, проведения устной части экзамена по иностранному языку, проведение КЕГЭ с использованием специального ПО;

- определения технической готовности аудиторий и штаба ППЭ для применения в них указанных технологий проведения экзаменов;

- определения работоспособности криптосредств (токенов членов ГЭК), предназначенных для проведения экзамена.

В проведении РТМ принимают участие работники ППЭ и РЦОИ. Решение о привлечении к РТМ участников и их количество принимает Министерство образования и науки Забайкальского края. Обработка результатов не предусмотрена.

В рамках подготовки к РТМ

○ муниципальные администраторы должны выполнить

- внесение сведений в РИС «Планирование ГИА (ЕГЭ) (апробация)» согласно запланированным РТМ на выбранный предмет (ППЭ, аудитории, работники, участники);
- назначение членов ГЭК с привязанными токенами.

○ РЦОИ выполняет:

- сопровождение внесение сведений в РИС «Планирование ГИА (ЕГЭ) (апробация)» и планирование РТМ,

- заказ ЭМ,

- автоматизированное распределение участников по аудиториям ППЭ («рассадка») «Планирование ГИА (ЕГЭ) (апробация)» на РТМ

Рекомендуемый план проведения РТМ для ППЭ:

1 РТМ Проведение РТМ во всех ППЭ с целью выявления проблем, связанных с использованием технологий проведения экзаменов (методических и/или технических);

2 РТМ Проведение РТМ после дополнительного инструктажа в тех ППЭ, которые допустили организационно-технологические ошибки;

3 РТМ Итоговое проведение РТМ во всех ППЭ;

В случае если во время итогового проведения РТМ были вновь допущены организационно-технологические ошибки, необходимо повторно проводить РТМ до тех пор, пока ошибки не будут устранены.

Формирование и размещение интернет-пакетов с ЭМ будет выполняться не позднее 5 рабочих дней до даты проведения РТМ по графику.

Результаты планирования, а также выполняемых в ППЭ процедур подготовки и проведения РТМ будут отображаться на сайте мониторинга готовности ППЭ (тренировочная версия) по мере поступления информации на федеральный уровень.

Режим обновления данных на федеральном портале:

- ежедневно, начиная с 01:20 по московскому времени и далее через каждый час, последний раз в 23:20 по московскому времени.

Все действия по подготовке к проведению РТМ в ППЭ должны быть завершены до **17:00** по местному времени за 1 календарный день до проведения РТМ. Формирование ключей доступа к ЭМ с учетом сведений о станциях ППЭ, зарегистрированных в рамках проведения КТГ, и сведений о подтвержденных заказах ЭМ осуществляется в 19:00 по московскому времени.

Важно! Проведение РТМ без выполнения планирования, заказа ЭМ и «рассадки» в ПО «Планирование ГИА (ЕГЭ) (апробация)» невозможно .

4. Комплексная тренировка по технологиям печати полного комплекта ЭМ и сканирования в ППЭ

2.1 Версии ПО для проведения РТМ

Для подготовки и проведения тренировочного мероприятия должна использоваться последняя версия ПО, выложенная ФГБУ «ФЦТ» на технологическом портале для РЦОИ Забайкальского края .

2.2 Исходные данные

Для проведения РТМ необходимы следующие материалы **в ППЭ**

○ ДИСТРИБУТИВЫ ПО

- дистрибутив станции для печати, включающий в себя станцию организатора;
- дистрибутив станции штаба ППЭ;
- дистрибутив станции записи ответов;
- дистрибутив станции КЕГЭ

○ ЛК ППЭ ЕГЭ (ТРЕНИРОВОЧНАЯ ВЕРСИЯ)

○ ДОПОЛНИТЕЛЬНОЕ ОБОРУДОВАНИЕ И МАТЕРИАЛЫ:

- Токены членов ГЭК

Для тренировки должны использоваться токены членов ГЭК, выданные для проведения экзаменов в 2025 году, и назначенные на РТМ в ПО «Планирование ГИА (ЕГЭ) (апробация)».

- пакет с сертификатами специалистов РЦОИ (формируется автоматически на основе сведений о сотрудниках РЦОИ, указанных в ПО «Планирование ГИА (ЕГЭ) (апробация)». Пакет доступен для скачивания в ЛК ППЭ (тренировочная версия) в разделе «Сведения о ППЭ» на вкладке «Сертификаты РЦОИ»;

- **Тренировочные ЭМ.** Интернет-пакеты с ЭМ размещаются не позднее 5 рабочих дней до даты РТМ при наличии подтвержденной заявки на заказ ЭМ, формирование интернет-пакетов производится в соответствии с данными о назначениях ППЭ, аудиторий и распределении участников на экзамен.

- **Пакет руководителя ППЭ,** сформированный на дату и предмет РТМ.

- **Файлы (конверты) и формы ППЭ-11** по количеству файлов (конвертов) для упаковки использованных бланков участников.

- **Флеш-накопители;**

- **Дополнительные бланки ответов №2** - ДБО№2, напечатанные средствами ПО «Станция штаба ППЭ»;

- **Необходимое количество бумаги** для печати комплектов ЭМ;

- **Гелевые ручки** черного цвета для заполнения бланков участников и форм ППЭ.

- **Ключ доступа к ЭМ**

Тренировочный основной ключ доступа к ЭМ формируется и размещается на федеральном портале (тренировочная версия) накануне РТМ в 19-00 по московскому времени в соответствии со сведениями о зарегистрированных станциях, выполненных назначениях членов ГЭК и автоматизированном распределении участников по аудиториям ППЭ в ПО «Планирование ГИА (ЕГЭ) (апробация)».

Ключ доступа к ЭМ доступен для скачивания с 9-30 по местному времени в день проведения РТМ.

Важно!!! Ключ доступа к ЭМ подходит только для РТМ и использовать его при проведении ЕГЭ запрещено!!!

2.3 Подготовка к проведению тренировки

В рамках подготовки к проведению РТМ по технологиям печати полного комплекта ЭМ и сканирования ЭМ в аудиториях должны быть выполнены действия, описанные далее.

2.3.1 Планирование и автоматизированное распределение участников

МСУ для проведения РТМ необходимо выполнить следующие действия в ПО «Планирование ГИА (ЕГЭ) (апробация)»:

○ на каждую запланированную дату проведения РТМ на выбранный учебный предмет следует:

- проверить и, при необходимости, внести сведения о ППЭ, которые планируется задействовать в РТМ;

- проверить и, при необходимости, внести сведения об аудиторном фонде в ППЭ, в том числе назначение аудиторий на РТМ;

- выполнить распределение по ППЭ участников (из расчета не менее 2 на каждую планируемую аудиторию при проведении тренировочного экзамена с условными участниками);

- выполнить распределение по ППЭ участников тренировочного экзамена по иностранному языку (устная часть) из расчета не менее 2 на каждую планируемую аудиторию подготовки и не менее 1 на каждую аудиторию проведения при проведении тренировочного экзамена с условными участниками;

○ не позднее 5 календарных дней до даты РТМ и до начала технической подготовки в ППЭ

- внести в тренировочную региональную базу данных РИС сведения:

✓ о работниках ППЭ и членах ГЭК, участвующих в РТМ;

✓ о назначении работников ППЭ и членов ГЭК на РТМ;

- получить и передать техническим специалистам в ППЭ учетные записи для доступа в ЛП ППЭ (тренировочная версия).

Учетная запись для каждого технического специалиста формируется один раз.

○ не позднее начала контроля технической готовности ППЭ получить из РЦОИ с соблюдением требований информационной безопасности:

- автоматизированное распределение участников по местам в аудиториях ППЭ, организаторов в аудитории (не позднее 15:00 по местному времени накануне даты проведения РТМ);

- пакет руководителя ППЭ с комплектом отчетных форм ППЭ.

2.4. Проведение РТМ

Порядок подготовки и проведения РТМ полностью соответствует порядку подготовки и проведения штатных экзаменов за исключением отдельных особенностей, которые приведены ниже:

- на системе мониторинга готовности ППЭ (тренировочная версия) учитываются факты скачивания ключа, передачи статусов, актов технической готовности и журналов работы станций, авторизации на тренировочную дату без индикации нарушения регламентных сроков;

- для авторизации членов ГЭК, передачи статусов, актов и журналов, а также для получения основных и резервных ключей доступа к ЭМ используется личный кабинет ППЭ (тренировочная версия);

- использование файла пароля в случае отсутствия доступа в Интернет в день проведения РТМ **не предусмотрено**;

- в ПО **Станция организатора** для тренировки следует выбирать предмет, соответствующий тренировочным ЭМ, и запланированную дату РТМ.

- в ПО **«Станция записи ответов»** (для устного экзамена) для тренировки следует выбирать предмет, соответствующий ЭМ, и запланированную дату РТМ:

○ в качестве бланков участников используются черно-белые бланки, напечатанные на станции печати ЭМ,

○ в качестве КИМ используются демонстрационные варианты КИМ (для экзамена по иностранному языку (устная часть));

- в ПО **«Станция КЕГЭ»** для тренировки следует выбирать предмет, соответствующий ЭМ, и запланированную дату РТМ:

○ в качестве тренировочных КИМ используются демонстрационные варианты КИМ,

○ для начала сдачи КЕГЭ на станции КЕГЭ необходимо ввести номер бланка регистрации, напечатанного на станции организатора;

- в ПО **Станции штаба в ППЭ** для тренировки следует выбирать предмет и дату, соответствующие тренировочным бланкам.

Начало проведения РТМ: 10:00 по местному времени

2.4.1. Порядок действий для работников ППЭ при проведении РТМ с применением технологии сканирования в аудиториях ППЭ

В таблице приводится сводный порядок действий, рекомендуемый при проведении РТМ.

В случае проведения РТМ по английскому языку (письменному) дополнительно отрабатываются процедуры воспроизведения заданий по аудированию.

При проведении ЕГЭ по иностранным языкам (письменная часть) в экзамен включается раздел «Аудирование», все задания по которому включены в состав интернет-пакета с ЭМ, загружаемого на станцию организатора. Станции организатора в аудиториях, выделяемые для проведения раздела «Аудирование», оборудуются средствами воспроизведения аудиозаписей (аудиокарта, аудиоколонки). Для выполнения заданий раздела «Аудирование» технические специалисты на этапе технической подготовки настраивают средство воспроизведения аудиозаписи на станции организатора так, чтобы было слышно всем участникам экзамена, факт настройки средств воспроизведения фиксируется в протоколе технической готовности (форма ППЭ-01-01). По завершении заполнения регистрационных полей экзаменационной работы всеми участниками экзамена организаторы в аудитории обеспечивают воспроизведение аудиозаписи на станции организатора. Организаторы объявляют время начала и завершения выполнения экзаменационной работы, фиксируют их на доске (информационном стенде). Аудиозапись прослушивается участниками экзамена дважды. Между первым и вторым воспроизведением текста – пауза, которая предусмотрена при записи. После завершения второго воспроизведения текста участники экзамена приступают к выполнению экзаменационной работы. Общее время аудиозаписи (со всеми предусмотренными в записи паузами между заданиями и повторениями) длится 30 минут.

№	Описание	Место проведения, Участники
1.	Получение необходимых материалов для проведения РТМ	
1.1.	Получение из РЦОИ дистрибутивов ПО и документации для проведения РТМ: <ul style="list-style-type: none"> ✓ Дистрибутивы ПО: <ul style="list-style-type: none"> - Станция штаба ППЭ; - Станция для печати, включает ПО Станция организатора - после установки и первоначальной настройки); - Станция записи ответов; - Станция КЕГЭ ✓ Дополнительные материалы: <ul style="list-style-type: none"> - сведения о назначенных аудиториях; - реквизиты доступа технического специалиста в личный кабинет ППЭ (тренировочная версия); - перечень и дистрибутивы версий стандартного ПО, предоставляемого участнику для выполнения РТМ (редакторы электронных таблиц, текстовые редакторы, среды программирования на языках: C#, C++, Pascal, Java, Python), определенный Минобразования ЗК; - инструкции для участника по использованию станции КЕГЭ и станции записи ответов; - черновик участника КЕГЭ 	ППЭ технический специалист

1.2	Обеспечение установки стандартного ПО, предоставляемого участнику для выполнения заданий по КЕГЭ	
1.2.1.	<p>Получение из РЦОИ материалов, необходимых для установки стандартного ПО, предоставляемого участнику для выполнения заданий по КЕГЭ:</p> <ul style="list-style-type: none"> - перечень стандартного ПО, предоставляемого участнику для выполнения РТМ (редакторы электронных таблиц, текстовые редакторы, среды программирования на языках С#, С++, Pascal, Java, Python), определенный Минобразования ЗК; - дистрибутивы версий стандартного ПО 	ППЭ, технический специалист
1.2.2.	<p>Установка и настройка на основных и резервных станциях КЕГЭ стандартного ПО, предоставляемого участнику для выполнения заданий КИМ:</p> <ul style="list-style-type: none"> - установить версии стандартного ПО в соответствии с переданным перечнем версий: <ul style="list-style-type: none"> • редактор (редакторы) электронных таблиц, • текстовый редактор (редакторы), • среды программирования на языках: С#, С++, Pascal, Java, Python; - скрыть «лишние» ярлыки на рабочем столе, разместить ярлыки к установленному стандартному ПО на рабочий стол 	Аудитории ППЭ, Штаб ППЭ, технический специалист
1.2.3.	<p>Получение из РЦОИ перечня стандартного ПО в электронном виде в формате, доступном для загрузки на станцию КЕГЭ:</p> <p><i>SOFT_KEGE_PP_gggгммдд_ччммсс.sft,</i> <i>где PP – код региона, gggгммдд_ччммсс – время формирования перечня</i></p>	ППЭ, технический специалист
2.	Обеспечение получения ЭМ	
2.1.	Настройка в Штабе ППЭ основного и резервного компьютеров для работы с ЛК ППЭ (тренировочная версия).	
2.1.1.	<p>Настройка компьютера для работы с ЛК в ППЭ (тренировочная версия):</p> <ul style="list-style-type: none"> - проверить средствами браузера (Google Chrome, версия 103 и выше или «Яндекс. Браузер», версия 22 и выше) соединение с ЛК ППЭ (тренировочная версия) по основному и резервному каналам доступа в сеть Интернет; - установить расширение браузера «Рутокен плагин» https://www.rutoken.ru/support/download/rutoken-plugin/; - включить установленное расширение в соответствии с рекомендациями, приведёнными в руководстве пользователя ЛК ППЭ (тренировочная версия); - выполнить вход в ЛК ППЭ (тренировочная версия) с использованием реквизитов учетной записи технического специалиста ППЭ, полученной от РЦОИ. <p><i>В случае наличия назначения технического специалиста на даты региональных или всероссийских тренировочных мероприятий в тренировочной базе данных ПО «Планирование ГИА (ЕГЭ) (апробация)» будет доступен выбор соответствующих назначению дат тренировочного экзамена. При отсутствии назначения на ожидаемую дату необходимо обратиться в РЦОИ</i></p>	Штаб ППЭ, технический специалист

<p>2.1.2.</p>	<p>Ввод сведений об основных и резервных каналах доступа в сеть Интернет в ЛК ППЭ (тренировочная версия):</p> <ul style="list-style-type: none"> – выбрать дату экзамена <дата экзамена, полученная от РЦОИ>. <p>В результате в верхней строке ЛК ППЭ (тренировочная версия) в поле «ППЭ» отобразится код ППЭ, в который назначен технический специалист на выбранную дату;</p> <ul style="list-style-type: none"> – перейти в раздел «Сведения о ППЭ» на страницу «Информация о ППЭ» и ознакомиться с данными о ППЭ: «Код ППЭ», «Наименование ППЭ», «Адрес». <p><i>Важно! Если данные ППЭ не соответствуют ожидаемым значениям, проверить и, при необходимости, изменить дату экзамена. Если дата выбрана верная, обратиться в РЦОИ;</i></p> <ul style="list-style-type: none"> – в разделе «Сведения о ППЭ» перейти на страницу «Сведения о каналах доступа в Интернет» и внести: <ul style="list-style-type: none"> ○ основной: <выберите тип доступа из выпадающего списка>, в случае выбора значения «Другой» ввести описание другого типа доступа, ○ резервный: <выберите тип доступа из выпадающего списка>, в случае выбора значения «Другой» ввести описание другого типа доступа, в случае отсутствия резервного канала выбрать значение «Отсутствует», – нажать «Передать» для сохранения сведений о внесенных каналах доступа в сеть Интернет для текущего ППЭ. <p><i>Важно! Информация об используемых в ППЭ каналах доступа в сеть Интернет сохраняется независимо от даты проведения тренировочного экзамена в соответствующем ППЭ, при необходимости сведения можно обновить и передать повторно</i></p>	<p>Штаб ППЭ, технический специалист</p>
<p>2.1.3.</p>	<p>Проверка работы с токеном члена ГЭК в ЛК ППЭ (тренировочная версия):</p> <ul style="list-style-type: none"> – выполнить вход в ЛК ППЭ с использованием реквизитов учетной записи технического специалиста ППЭ, полученной от РЦОИ; – убедиться, что выбрана <дата экзамена, полученная от РЦОИ>, и код ППЭ соответствует <номеру ППЭ, полученному от РЦОИ>; – выполнить авторизацию с использованием токена члена ГЭК: <ul style="list-style-type: none"> ○ перейти в раздел «Подготовка ППЭ» на страницу «Авторизация членов ГЭК», ○ подключить токен члена ГЭК к компьютеру, на котором выполнена настройка ЛК ППЭ (тренировочная версия), ○ нажать «Выполнить авторизацию». <p><i>Важно! В случае информационного сообщения об отсутствии расширения Рутокен Плагин установить и включить браузерное расширение в соответствии с процедурой, описанной в руководстве пользователя ЛК ППЭ (тренировочная версия).</i></p> <ul style="list-style-type: none"> ○ попросить члена ГЭК ввести пароль к токену и нажать ОК. 	<p>Штаб ППЭ, технический специалист, член ГЭК</p>

	<i>Важно! Проверка работы с токеном члена ГЭК считается успешно пройденной, если появилось информационное сообщение о результате авторизации токеном, в том числе в случае отсутствия назначения члена ГЭК на выбранную дату или в данный ППЭ</i>	
2.2.	Получение интернет-пакета в ППЭ в ЛК ППЭ (тренировочная версия).	
2.2.1.	<p>Загрузка интернет-пакета в ЛК ППЭ (тренировочная версия):</p> <ul style="list-style-type: none"> – выполнить вход в ЛК ППЭ (тренировочная версия) с использованием реквизитов учетной записи технического специалиста ППЭ, полученной от РЦОИ; – убедиться, что выбрана <дата экзамена, полученная от РЦОИ>, и код ППЭ соответствует <номеру ППЭ, полученному от РЦОИ>; – перейти в раздел «Получение ЭМ» на страницу «Интернет-пакеты». На странице должен отображаться список интернет-пакетов, доступных для скачивания на выбранную дату экзамена; – щелкнуть на иконку скачивания файла интернет-пакета. <p><i>В результате начнется скачивание файла интернет-пакета средствами браузера, если исходный статус интернет-пакета был «Размещен», он изменится на новый статус «Передача»;</i></p> <ul style="list-style-type: none"> – сохранить полученные файлы на основной и резервный флеш-накопители для хранения интернет-пакетов после завершения скачивания всех файлов интернет-пакетов, РТМ по которым должно проводиться в ППЭ, штатными средствами работы с файлами. Файлы следует сохранить в корень флеш-накопителя или в папку InternetPackages. Имя файла интернет-пакетов имеет вид: <p>Internet_EM_EGE_PP_GGGMMDD_ЭЭ-ПРЕ_gggmdd_ччммсс.ipem, где PP – код субъекта, в котором проводится экзамен, GGGMMDD – дата экзамена, ЭЭ – код предмета, ПРЕ – сокращенное наименование предмета, gggmdd_ччммсс – дата и время размещения интернет-пакета на федеральном портале,</p> <ul style="list-style-type: none"> – передать основной и резервный флеш-накопители для хранения интернет-пакетов руководителю ППЭ на хранение. <p><i>Важно! Флеш-накопители для хранения интернет-пакетов предназначены для использования при проведении технической подготовки ППЭ</i></p>	Штаб ППЭ, технический специалист
3.	Техническая подготовка ППЭ	
3.1.	<p>Присвоение номеров компьютерам, предназначенным для использования при проведении РТМ:</p> <ul style="list-style-type: none"> – проверить технические характеристики компьютеров (ноутбуков), лазерных принтеров и сканеров, предназначенных для проведения РТМ, на соответствие требованиям, предъявляемым к оборудованию, согласно методическим рекомендациям по подготовке и проведению ЕГЭ в ППЭ; – присвоить всем компьютерам (ноутбукам), которые будут задействованы при проведении РТМ, уникальные в рамках ППЭ номера. 	ППЭ, технический специалист

	<p>Проверка аудиооборудования на компьютерах (ноутбуках), которые будут задействованы при проведении РТМ по английскому языку (письменному):</p> <ul style="list-style-type: none"> – убедиться в работоспособности устройств воспроизведения штатными средствами операционной системы; – отключить все неиспользуемые устройства; – установить устройством по умолчанию устройство воспроизведения, которое планируется использовать при проведении тренировочного экзамена. <p>ВАЖНО! Всем компьютерам (ноутбукам) должны быть присвоены уникальные в ППЭ номера компьютеров, в случае установки на компьютер (ноутбук) нескольких видов ПО, номер компьютера в каждом ПО должен совпадать.</p> <p>При использовании отдельно взятого компьютера (ноутбука), которому в ППЭ присвоен свой уникальный номер, при проведении экзаменов:</p> <p>ДОПУСКАЕТСЯ:</p> <ul style="list-style-type: none"> – устанавливать любые резервные станции и использовать их в случае возникновения нештатной ситуации взамен вышедшей из строя станции соответствующего типа. Установка станции штаба ППЭ и станции организатора на один компьютер должна выполняться под одной учетной записью, одновременный запуск ПО не предусмотрен. <p>НЕ ДОПУСКАЕТСЯ (в том числе запрещается при передаче электронных актов в систему мониторинга готовности ППЭ):</p> <ul style="list-style-type: none"> – использование основной или резервной станций одного типа одновременно в двух и более различных аудиториях 	
3.2.	Техническая подготовка основных и резервных станций в аудиториях проведения ППЭ	
3.2.1.	<p>Установка и ввод сведений о рабочем месте на основных и резервных станциях в аудиториях проведения ППЭ:</p> <ul style="list-style-type: none"> – установить ПО «Станция записи ответов» или ПО «Станция КЕГЭ» или ПО «Станция организатора» (дистрибутив «Станция для печати»). <p>При первоначальном запуске ПО:</p> <ul style="list-style-type: none"> – ввести и сохранить сведения о ППЭ: <ul style="list-style-type: none"> ○ код региона: <код субъекта, в котором проводится экзамен>, ○ о код МСУ: <код <u>МСУ, указываемый пунктом при проведении ЕГЭ</u>>, ○ о код ППЭ: <номер ППЭ, полученный от РЦОИ>, ○ № компьютера: <в соответствии с присвоенным уникальным номером>; – создать новый экзамен и на странице «Информация о рабочем месте» заполнить: <ul style="list-style-type: none"> ○ номер аудитории: <номер аудитории проведения, полученный РЦОИ>, не устанавливается для резервных станций, ○ резервная станция: не отмечается для основных станций, ○ этап: Региональная тренировка, ○ предмет: <предмет, полученный из РЦОИ>, ○ дата экзамена: <дата экзамена, полученная от РЦОИ>. 	Аудитории проведения, ППЭ, технический специалист

	<p>Важно! Наименование ярлыка для запуска - «Станция для печати». Установка, запуск и работа станции должны осуществляться под учетной записью с правами локального администратора на всех этапах подготовки и проведения тренировочного экзамена, используемая учетная запись Windows не должна включать русские символы</p>	
3.2.2.	<p>Загрузка интернет- пакета и техническая подготовка <i>основных</i> и <i>резервных станций</i> в аудиториях проведения ППЭ (ПО «Станция записи ответов» или ПО «Станция КЕГЭ» или ПО «Станция организатора» (дистрибутив - «Станция для печати»):</p> <ul style="list-style-type: none"> - получить от руководителя ППЭ основной флеш-накопитель для хранения интернетпакетов с сохранёнными интернет-пакетами; <p>На странице «Техническая подготовка»:</p> <ul style="list-style-type: none"> - проверить корректность системного времени; - выполнить загрузку интернет-пакета: <ul style="list-style-type: none"> o подключить к станции флеш-накопитель для хранения интернет-пакетов, полученный от руководителя ППЭ, o нажать кнопку загрузки ЭМ «Загрузить», o выбрать в открывшемся диалоговом окне флеш-накопитель, отмеченный зеленым значком, и нажать кнопку «Выбрать». <p>Важно! Для загрузки отбираются файлы интернет-пакетов, размещенные в корне флеш-накопителя или в специальной папке InternetPackages;</p> <ul style="list-style-type: none"> - выделить в списке интернет-пакетов доступный для загрузки интернет-пакет и нажать кнопку «Загрузить»; - дождаться окончания загрузки интернет-пакета, не извлекая флеш-накопитель с интернет-пакетом. <p>Для ПО «Станция организатора» (дистрибутив – «Станция для печати»):</p> <ul style="list-style-type: none"> - выбрать/проверить корректность найденного локального принтера; - выполнить: <ul style="list-style-type: none"> o проверку границ печати; o тестовую печать ЭМ; o настройку аудиоборудования для проведения английского языка (письменная часть); o убедиться в качестве печати. <p>Тестовые комплекты бланков (бланк регистрации по иностранному языку (устная часть) и КЕГЭ подготовить для сканирования при проведении технической подготовки станции штаба ППЭ;</p> <ul style="list-style-type: none"> - выполнить тестовое сканирование напечатанного на станции организатора калибровочного листа (страницы, напечатанной при проверке границ печати). <p>Для ПО «Станция записи ответов»:</p> <ul style="list-style-type: none"> - выполнить: <ul style="list-style-type: none"> o настройку аудиоустройства, o тестовую аудиозапись; - оценить качество: <ul style="list-style-type: none"> o аудиозаписи, o отображения КИМ. <p>Для ПО «Станция КЕГЭ»:</p> <ul style="list-style-type: none"> - выполнить настройку рабочей папки экзамена: <ul style="list-style-type: none"> o нажать на кнопку «Выполнить настройку»; o выбрать путь к корневой папке для создания рабочей папки экзамена. 	Аудитории проведения , ППЭ, технический специалист

	<p>Важно! Папка должна быть размещена на локальном диске, использование флеш-накопителей запрещено. В имени папки и пути к ней должны отсутствовать русские буквы.</p> <p>В результате если выбранный путь удовлетворяет требованиям, то в качестве рабочей папки экзамена будет автоматически создана папка с именем <путь к корневой папке> \ГГГГ.ММ.ДД\, где <путь к корневой папке> – путь и наименование заданной корневой папки, ГГГГ.ММ.ДД – дата экзамена.</p> <ul style="list-style-type: none"> - проверить работу с технической КИМ: - просмотреть все страницы КИМ; - убедиться, что: <ul style="list-style-type: none"> o текст задания КИМ четкий и хорошо читаемый, o элементы управления (кнопки, таблица для ввода ответа) не мешают отображению текста КИМ; - убедиться в доступности ввода и сохранения ответа на стандартное задание и на задание с ответом в табличном виде; - сохранить прилагаемые файлы к заданиям; - убедиться, что: <ul style="list-style-type: none"> o сохраненные файлы присутствуют в подпапке <путь к корневой папке> \ГГГГ.ММ.ДД\ТЕСН_КИМ_0987654345\; o имена сохраненных файлов имеют вид: КИМ_0987654345_ <наименование файла в КИМ>. <расширение>; - убедиться в доступности изменения ширины столбцов таблицы для ввода ответа и ширины окна, в котором находится таблица для ввода ответа; - убедиться в работоспособности кнопок вызова инструкции в ПО и сворачивания станции; - выполнить регистрацию установленного стандартного ПО, предоставляемого участнику тренировочного экзамена 	
3.2.3.	<p>Регистрация стандартного ПО, установленного на <i>основных</i> станциях КЕГЭ в аудиториях ППЭ:</p> <ul style="list-style-type: none"> - нажать кнопку «Выполнить регистрацию» на странице «Техническая подготовка» для перехода на страницу «Регистрация стандартного ПО». <p>Важно! Регистрация стандартного ПО может быть выполнена вручную или путем загрузки полученного из РЦОИ перечня стандартного ПО в электронном виде в формате, доступном для загрузки на станцию КЕГЭ;</p> <ul style="list-style-type: none"> - для загрузки полученного из РЦОИ перечня на странице «Регистрация стандартного ПО» нажать кнопку «Загрузить перечень»; - в открывшемся диалоговом окне выбрать файл перечня стандартного ПО, полученный из РЦОИ. <p><i>Перечень стандартного ПО, полученный из РЦОИ, имеет имя вида: SOFT_KEGE_PP_gggгммд_ччммсс.sft, где PP – код региона, gggгммдд_ччммсс – время формирования файла.</i></p> <p>Важно! Загруженный перечень при необходимости может быть скорректирован.</p> <p>Для регистрации стандартного ПО вручную нажать кнопку «Добавить вручную»:</p> <ul style="list-style-type: none"> - выбрать категорию ПО из следующих значений: <ul style="list-style-type: none"> o текстовый редактор (doc, docx, odt, rtf, txt);, o редактор электронных таблиц (csv, ods, xls, xlsx), 	Аудитории ППЭ, технический специалист

	<p>о среда программирования;</p> <ul style="list-style-type: none"> – выбрать наименование ПО из справочника наименований версий стандартного ПО, включенного в станцию КЕГЭ, для выбора доступны значения, соответствующие выбранной категории, или специальное значение «Другое». В случае выбора значения «Другое» ввести произвольное значение в качестве наименования ПО; – указать версию ПО (при наличии); – отметить для категории ПО «Среда программирования» один или несколько языков программирования, для которых выполнена настройка: C#, C++, Pascal, Java, Python; – нажать кнопку «Сохранить»; – проверить корректность отображения добавленного стандартного ПО. <p>Важно! Должна быть зарегистрирована как минимум одна версия ПО для каждой категории ПО (текстовый редактор, редактор электронных таблиц, среда программирования);</p> <ul style="list-style-type: none"> – отметить флажок для подтверждения того, что предоставляемое участнику установленное стандартное ПО зарегистрировано, настроено и работоспособно при запущенной станции КЕГЭ после добавления сведений об установленном стандартном ПО для каждой категории ПО. <p>Важно! По согласованию с Минобразования ЗК допустимо в конкретном ППЭ не устанавливать среды программирования для некоторых языков программирования, если был проведён соответствующий анализ потребностей участников тренировочного экзамена</p>	
3.2.4.	<p>Настройка и проверка аудиооборудования <i>основной</i> станции организатора в аудитории ППЭ при проведении РТМ по английскому языку (письменная часть):</p> <ul style="list-style-type: none"> – нажать «Проверка воспроизведения» для перехода в раздел «Проверка воспроизведения»; – выбрать аудиодрайвер в выпадающем списке. <p>Важно! Предварительно рекомендуется установить планируемое устройство воспроизведения как устройство по умолчанию;</p> <ul style="list-style-type: none"> – нажать кнопку запуска прослушивания задания по аудированию; – отрегулировать громкость воспроизведения – использовать средства операционной системы, аудиоколонок и ползунков на станции организатора. <p>Важно! Тестовая запись длится около 30 минут, прослушивание аудиозаписи целиком необязательно;</p> <ul style="list-style-type: none"> – подтвердить завершение настройки устройства воспроизведения заданий по аудированию 	Аудитории ППЭ, технический специалист
3.3.	Техническая подготовка основных и резервных станций штаба ППЭ	
3.3.1.	<p>Техническая подготовка <i>основной</i> и <i>резервной</i> станций штаба ППЭ:</p> <ul style="list-style-type: none"> – установить ПО «Станция штаба ППЭ». <p>Важно! Установка, запуск и работа станции должны осуществляться под учетной записью с правами локального администратора на всех этапах подготовки и проведения тренировочного экзамена, используемая учетная запись Windows не должна включать русские символы;</p> <ul style="list-style-type: none"> – ввести и сохранить сведения о ППЭ при первоначальном запуске ПО: <ul style="list-style-type: none"> о код региона: <код субъекта, в котором проводится экзамен>, о код МСУ: <код МСУ, указываемый пунктом при проведении ЕГЭ>, о код ППЭ: <номер ППЭ, полученный от РЦОИ>, о номер компьютера: <в соответствии с присвоенным уникальным номером>, 	Штаб ППЭ, технический специалист

	<p>о резервная станция: не отмечается для основных станций;</p> <ul style="list-style-type: none"> - создать новый экзамен с реквизитами: <p>о этап: Региональная тренировка,</p> <p>о предмет: <предмет, полученный из РЦОИ>,</p> <p>о дата экзамена: <дата экзамена, полученная от РЦОИ>;</p> <ul style="list-style-type: none"> - выполнить техническую подготовку <i>основной и резервной станций</i> штаба ППЭ: <ul style="list-style-type: none"> ○ проверить корректность системного времени, ○ выбрать сканер, ○ распечатать эталонный калибровочный лист, доступный по ссылке на странице технической подготовки (при печати необходимо установить масштаб 100%), <ul style="list-style-type: none"> ○ выполнить калибровку сканера с использованием эталонного калибровочного листа, ○ провести тестовое сканирование напечатанных на основных и резервных станциях организатора тестовых комплектов бланков и тестовой страницы ДБО2, напечатанного на станции штаба ППЭ (отсутствует для устного экзамена, КЕГЭ и базовой математики), тестовой ведомости ППЭ-13-02 МАШ (ППЭ-13-03-У для устного экзамена, ППЭ-13-03-К для КЕГЭ), <ul style="list-style-type: none"> ○ сохранить результаты тестового сканирования (файл с расширением*.bnk) для передачи в РЦОИ на флеш-накопитель для переноса данных между станциями ППЭ. <p><i>Важно! Тестовый комплект форм ППЭ включен в дистрибутив станции Штаба ППЭ и доступен по ссылке на странице технической подготовки «эталонный калибровочный лист». При печати тестового набора форм необходимо установить масштаб 100%, распечатанные формы должны быть яркими и четкими, без поворота относительно границ листа, штрих-код и QR-код должны быть четкими, без пробелов</i></p> 	
3.4.	Завершение технической подготовки ППЭ	
3.4.1.	<p>Передача статуса «Техническая подготовка пройдена» в систему мониторинга в ЛК ППЭ (тренировочная версия):</p> <ul style="list-style-type: none"> - выполнить вход в ЛК ППЭ (тренировочная версия) с использованием реквизитов учетной записи технического специалиста ППЭ, полученной от РЦОИ; - убедиться, что выбрана <дата экзамена, полученная от РЦОИ>, и код ППЭ соответствует <номеру ППЭ, полученному от РЦОИ>; - перейти в раздел «Подготовка ППЭ» на страницу «Передача тестовых пакетов»; - загрузить для передачи в РЦОИ тестовый пакет с бланками с резервной и основной станций штаба ППЭ; - дождаться смены статуса на «Подготовлен для передачи в РЦОИ»; - нажать кнопку «Передать», статус изменится на «Направлен в РЦОИ» - перейти в раздел «Подготовка ППЭ» на страницу «Статус подготовки»; - нажать «Передать» для статуса «Техническая подготовка пройдена» 	Штаб ППЭ, технический специалист
4.	Контроль технической готовности	
4.1.	<p>Контроль технической готовности и авторизация токенов членов ГЭК в ЛК ППЭ (тренировочная версия):</p> <ul style="list-style-type: none"> - Выбрать дату экзамена <дата экзамена, полученная от РЦОИ>. 	Штаб ППЭ член ГЭК, руководитель

	<p>В результате в верхней строке ЛК ППЭ (тренировочная версия) в поле «ППЭ» отобразится код ППЭ, в который назначен технический специалист на выбранную дату:</p> <ul style="list-style-type: none"> – перейти в раздел «Сведения о ППЭ» на страницу «Информация о ППЭ»; – ознакомиться с данными о ППЭ: «Код ППЭ», «Наименование ППЭ», «Адрес». <p>Важно! Если данные ППЭ не соответствуют ожидаемым значениям, проверить и, при необходимости, изменить дату тренировочного экзамена. Если дата выбрана верная, обратиться в РЦОИ;</p> <ul style="list-style-type: none"> – перейти в разделе «Сведения о ППЭ» на страницу «Сведения о каналах доступа в Интернет»; – проверить наличие сведений об основном и резервном каналах доступа в сеть Интернет; – выполнить авторизацию с использованием токена члена ГЭК: <ul style="list-style-type: none"> о перейти в раздел «Подготовка ППЭ» на страницу «Авторизация членов ГЭК»; о подключить токен члена ГЭК к компьютеру, на котором выполнена настройка ЛК ППЭ (тренировочная версия), о нажать «Выполнить авторизацию» и ввести пароль к токenu члена ГЭК. <p>Важно! Авторизация токена не в «своем» ППЭ не засчитывается. Важно! В системе мониторинга готовности ППЭ учитывается авторизация не ранее двух рабочих дней до даты тренировочного экзамена</p>	<p>ППЭ, технический</p>
<p>4.2.</p>	<p>Контроль технической готовности <i>основных и резервных станций</i> в аудиториях <i>проведения ППЭ</i> (ПО «Станция записи ответов» или ПО «Станция КЕГЭ» или ПО «Станция организатора» (дистрибутив - «Станция для печати»):</p> <ul style="list-style-type: none"> – проверить реквизиты тренировочного экзамена: <ul style="list-style-type: none"> ○ код региона: <код субъекта, в котором проводится экзамен>, ○ код ППЭ: <номер ППЭ, полученный от РЦОИ>, ○ номер компьютера: <в соответствии с присвоенным уникальным номером>, ○ <u>номер аудитории: <номер аудитории проведения, полученный РЦОИ>, не устанавливается для резервных станций,</u> ○ <u>резервная станция: не отмечается для основных станций,</u> ○ <u>этап: Региональная тренировка,</u> ○ <u>предмет: <предмет, полученный из РЦОИ>,</u> ○ <u>дата экзамена: <дата экзамена, полученная от РЦОИ>;</u> – получить от руководителя ППЭ основной флеш-накопитель для хранения интернет-пакетов, с сохранёнными интернет-пакетами. <p>На странице «Техническая подготовка» в рамках контроля технической готовности проверить корректность системного времени; наличие загруженного пакета с ЭМ.</p> <p>Для ПО «Станция организатора» (дистрибутив – «Станция для печати»):</p> <ul style="list-style-type: none"> – проверить корректность найденного локального принтера; – загрузить пакет с сертификатами специалистов РЦОИ; – напечатать тестовую страницу границ печати (калибровочного листа); – отсканировать напечатанный на станции организатора калибровочный лист (страницу, напечатанную при проверке границ печати). <p>Важно! На станции организатора при проведении английского языка (устная часть) сканирование страниц, напечатанных при проверке границ печати, не производится.</p>	<p>Аудитории ППЭ, член ГЭК, руководитель ППЭ, технический специалист</p>

Важно! Напечатанная тестовая страница печати границ (калибровочный лист) передается руководителю ППЭ для последующей передачи организаторам в аудитории;

- проверить:
 - качество тестового комплекта ЭМ, напечатанного при проведении технической подготовки,
 - воспроизведение аудиозаписи для аудирования **при проведении РТМ по английскому языку (письменная часть)**,
 - работоспособность токена члена ГЭК;
- напечатать протокол технической готовности;
- сохранить акт технической готовности на флеш-накопитель для переноса данных между станциями ППЭ (папка PPE_Export_EGE) для дальнейшей регистрации станций на федеральном портале (тренировочная версия).

Для ПО «Станция записи ответов»:

- выполнить проверку аудиоустройства, проверив:
 - качество тестовой аудиозаписи,
 - качество отображения КИМ,
 - токен члена ГЭК;
- сохранить коды активации станций записи ответов (один код на каждый предмет для каждой аудитории подготовки);
- загрузить пакет с сертификатами специалистов РЦОИ;
- сохранить паспорт технической готовности и акт технической готовности на флешнакопитель для переноса данных между станциями ППЭ (папка PPE_Export_EGE) для дальнейшей регистрации станций на федеральном портале (тренировочная версия).

Для ПО «Станция КЕГЭ»:

- проверить наличие установленного стандартного ПО в соответствии с переданным перечнем версий:
 - редактор (редакторы) электронных таблиц,
 - текстовый редактор (редакторы),
 - среды программирования на языках: C#, C++, Pascal, Java, Python);
- проверить настройки рабочей папки экзамена:
 - убедиться, что указан путь к рабочей папке экзамена,
 - убедиться, что создана рабочая папка с именем <путь к корневой папке> \ГГГГ.ММ.ДД\;
- проверить работу с тестовой КИМ:
 - текст заданий КИМ четкий, хорошо читаем, элементы управления (кнопки, таблица для ввода ответов) не мешают его отображению,
 - успешно выполнены ввод и сохранение ответов на стандартное задание и на задание с ответом в табличном виде,
 - успешно сохранены прилагаемые файлы к заданиям в подпапку <путь к корневой папке> \ГГГГ.ММ.ДД\TECH_KIM_0987654345\, где <путь к корневой папке> – путь и наименование заданной корневой папки, ГГГГ.ММ.ДД – дата экзамена, 0987654345 – номер технического КИМ; имена сохраненных файлов имеют вид:
KIM_0987654345_ <наименование файла в КИМ>.<расширение>;
 - успешно выполнено изменение ширины столбцов таблицы для ввода ответа и ширины окна, в котором находится таблица для ввода ответа,
 - кнопки вызова инструкции в ПО и сворачивания станции работоспособны;
 - проверить регистрацию установленного стандартного ПО:
 - перейти на страницу «Регистрация стандартного ПО»,

	<ul style="list-style-type: none"> о убедиться, что успешно добавлены сведения об установленном стандартном ПО для каждой категории ПО, о убедиться, что отмечен флажок, подтверждающий, что предоставляемое участнику установленное стандартное ПО зарегистрировано, настроено и работоспособно при запущенной станции КЕГЭ; - загрузить пакет с сертификатами специалистов РЦОИ; - сохранить код активации станции КЕГЭ (один код для каждой аудитории); - проверить токен члена ГЭК; - сохранить паспорт технической готовности и акт технической готовности на флешнакопитель для переноса данных между станциями ППЭ (папка PPE_Export_EGE) для дальнейшей регистрации станций на федеральном портале (тренировочная версия). <p><i>Важно! В составе паспорта технической готовности будет сформировано приложение, включающее сведения об установленном стандартном ПО, зарегистрированном в станции КЕГЭ</i></p>	
4.3.	<p>Контроль технической готовности <i>основной</i> станции штаба ППЭ:</p> <ul style="list-style-type: none"> - проверить реквизиты станции штаба ППЭ: <ul style="list-style-type: none"> о код региона: <код субъекта, в котором проводится экзамен>, о код МСУ: <код МСУ, указываемый пунктом при проведении ЕГЭ>, о код ППЭ: <номер ППЭ, полученный от РЦОИ>, о номер компьютера: <в соответствии с присвоенным уникальным номером>, о резервная станция: не отмечается для основных станций; - проверить реквизиты экзамена: <ul style="list-style-type: none"> о этап: Региональная тренировка, о предмет: <предмет, полученный из РЦОИ>; о дата экзамена: <дата экзамена, полученная от РЦОИ>, - выполнить следующие действия на странице «Техническая подготовка» в рамках контроля технической готовности: <ul style="list-style-type: none"> о проверка системного времени, о загрузка пакета с сертификатами специалистов РЦОИ, о тестовое сканирование не менее одного из предоставленных тестовых комплектов ЭМ повторно, тестового ДБО №2, напечатанного на станции штаба ППЭ, оценка качества сканирования, о тестовое сканирование не менее одного из предоставленных тестовых комплектов ЭМ (бланка регистрации) повторно, оценка качества сканирования (КЕГЭ), о проверка токена члена ГЭК; - сохранить протокол и акт технической готовности на флеш-накопитель для переноса данных между станциями ППЭ (папка PPE_Export_EGE) для дальнейшей регистрации станций на федеральном портале (тренировочная версия) 	Штаб ППЭ, член ГЭК, руководитель ППЭ, технический специалист
4.4.	<p>Завершение контроля технической готовности, регистрация станций на федеральном портале (тренировочная версия) в ЛК ППЭ с использованием токена члена ГЭК:</p> <ul style="list-style-type: none"> - выполнить вход в ЛК ППЭ с использованием реквизитов учетной записи технического специалиста ППЭ, полученной от РЦОИ; - убедиться, что выбрана <дата экзамена, полученная от РЦОИ>, и код ППЭ соответствует <номеру ППЭ, полученному от РЦОИ>; 	Штаб ППЭ, член ГЭК, руководитель ППЭ, технический специалист

	<p>– перейти в раздел «Подготовка ППЭ» на страницу «Передача актов» и передать акты технической готовности:</p> <ul style="list-style-type: none"> о подключить токен члена ГЭК к компьютеру, на котором выполнена настройка ЛК ППЭ (тренировочная версия), о нажать «Передать акты» и введите пароль к токenu члена ГЭК, о добавить в открывшемся окне файлы актов технической готовности станций, предназначенных для регистрации. <p>Важно! Акт технической готовности станции организатора учитывается как акт станции печати ЭМ.</p> <p>Важно! Акты технической готовности могут быть переданы при наличии сведений о рассадке.</p> <p>При передаче актов реализованы дополнительные проверки используемых компьютеров (ноутбуков). Передача запрещена в случаях:</p> <ul style="list-style-type: none"> – использования номера аудитории, отличного от данных «рассадки»; – не уникального использования номера компьютера в ППЭ; – передачи в день тренировочного экзамена акта с ранее зарегистрированной станции, для которой на федеральном портале размещен ключ. <p>Важно! Для корректного формирования ключа доступа к ЭМ передача электронных актов технической готовности всех станций ППЭ должна быть завершена до 17:00 по местному времени за 1 календарный день до даты проведения тренировочного экзамена</p>	
4.5.	<p>Передача статуса «Контроль технической готовности завершeн» в систему мониторинга в ЛК ППЭ (тренировочная версия) с использованием токена члена ГЭК:</p> <ul style="list-style-type: none"> – выполнить вход в ЛК ППЭ (тренировочная версия) с использованием реквизитов учетной записи технического специалиста ППЭ, полученной от РЦОИ; – убедиться, что выбрана <дата экзамена, полученная от РЦОИ>, и код ППЭ соответствует <номеру ППЭ, полученному от РЦОИ>; – перейти в раздел «Подготовка ППЭ» на страницу «Статус подготовки»: <ul style="list-style-type: none"> о подключить токен члена ГЭК к компьютеру, на котором выполнена настройка ЛК ППЭ, о нажать для статуса «Контроль технической готовности завершeн» «Передать» и ввести пароль к токenu члена ГЭК. <p>Важно! Передача статуса завершения контроля технической готовности возможна только при условии наличия на федеральном портале (тренировочная версия) сведений о количестве автоматически распределенных участников по аудиториям ППЭ («рассадка»), а также при наличии переданных электронных актов технической готовности станций печати ЭМ для каждой аудитории проведения.</p> <p>Важно! Удаление/замена актов основных станций после передачи статуса «Контроль технической готовности завершeн» запрещены. В случае необходимости удаления/замены ранее переданного акта следует отменить передачу статуса «Контроль технической готовности завершeн», выполнить передачу соответствующего акта, затем передать статус «Контроль технической готовности завершeн» повторно.</p> <p>Важно! Отмена статуса «Контроль технической готовности завершeн» может быть выполнена только с использованием токена члена ГЭК</p>	Штаб ППЭ, член ГЭК, руководитель ППЭ,

<p>4.6.</p>	<p>Печать ДБО №2 для проведения РТМ на станции штаба ППЭ. Получение и передача акта для ДБО№2:</p> <ul style="list-style-type: none"> – перейти по ссылке: «Печать ДБО№2» на станции штаба ППЭ, находясь на главной странице; – выбрать подключенный локальный принтер; – сохранить акт для ДБО№2, нажав кнопку «Сохранить акт для ДБО№2»; – выбрать подключенный флеш-накопитель в открывшемся окне «Выбор диска»; – выполнить вход в ЛК ППЭ с использованием реквизитов учетной записи технического специалиста ППЭ, полученной от РЦОИ; – перейти в раздел «Получение ЭМ» на страницу «Получение ДБО№2»; – передать акт для ДБО№2, используя кнопку «Передать Акт для ДБО№2», а также подключенный токен члена ГЭК. <p>Важно! Передача акта для ДБО№2 выполняется один раз на весь период, передача нового акта для ДБО№2 необходима в случае замены локального принтера или станции штаба ППЭ.</p> <p>Для получения ключа для ДБО№2 подключите токен члена ГЭК в ЛК ППЭ (тренировочная версия):</p> <ul style="list-style-type: none"> – нажать кнопку «Получить ключ для ДБО№2»; – указать количество бланков ДБО№2 для формирования ключа в окне «Получение ключа для ДБО№2» (под полем ввода количества бланков отображается максимальное доступное для запроса количество ДБО№2); – сохранить сформированный ключ на флеш-накопитель. <p>Загрузка ключа для ДБО№2 на станцию штаба ППЭ:</p> <ul style="list-style-type: none"> – перейти по ссылке: «Печать ДБО№2», находясь на главной странице станции штаба ППЭ; – убедиться в корректности выбора локального принтера; – нажать кнопку «Загрузить ключ для ДБО№2» и выбрать на флеш-накопителе сформированный вами ключ для ДБО№2. После загрузки в таблице «Сведения о количестве ДБО№2 в загруженном ключе» отобразится информации о количестве доступных для печати ДБО№2. <p>Важно! При отсутствии доступных для печати ДБО№2 необходимо получить новый ключ для ДБО№2 в ЛК ППЭ (тренировочная версия) и загрузить его на станцию</p> <p>Печать ДБО№2 на станции штаба ППЭ:</p> <ul style="list-style-type: none"> – нажать кнопку «Обновить информацию о токене» после обновления информации (отобразится зеленый текст: Токен проверен успешно); – ввести в поле «Количество ДБО№2 для печати» количество необходимых для печати ДБО№2, в количестве от 1 до 20, после чего нажать кнопку «Напечатать ДБО№2»; – проверить качество напечатанных ДБО№2, в окне «Подтверждение печати ДБО№2» подтвердить или забраковать направленный на печать комплект ДБО№2. <p>Важно! При ошибке в печати хотя бы одного ДБО№2 будет забракован полностью комплект напечатанных ДБО№2.</p> <p>Важно! Использование тренировочных ДБО№2 при проведении ЕГЭ запрещено.</p> <p>Важно! Если заданное количество ДБО№2 для печати превышает количество доступных для печати ДБО№2, указанное в сведениях о</p>	<p>Штаб ППЭ, член ГЭК, руководитель ППЭ, технический специалист</p>
-------------	--	---

	<i>количестве ДБО№2 в загруженном ключе, то кнопка «Напечатать ДБО№2» становится недоступна</i>	
4.7.	<p>Подготовка файлов (конвертов) с формой ППЭ-11:</p> <ul style="list-style-type: none"> – напечатать: <ul style="list-style-type: none"> ○ необходимое количество форм ППЭ-11 с учетом сведений о «рассадке», ○ не менее одного черновика КЕГЭ на каждую аудиторию и поставить штамп образовательной организации, на базе которой организован ППЭ, на каждом листе черновика, ○ коды активации экзамена для основной станции КЕГЭ для каждой аудитории, ○ коды активации экзамена для основной станции записи ответов для каждой аудитории; – подготовить необходимое количество файлов (конвертов) для упаковки бланков участников 	Штаб ППЭ, член ГЭК, руководитель ППЭ, технический специалист
5.	Проведение РТМ	
5.1.	<p>Проверка печати на <i>основных</i> станциях организатора:</p> <ul style="list-style-type: none"> – до начала РТМ на <i>основных</i> станциях организатора на странице «Загрузка ключа доступа к ЭМ» выполнить печать тестовой страницы кнопкой «Проверить принтер» 	Аудитории ППЭ, технический специалист
5.2.	<p>Получение <i>основного</i> ключа доступа к ЭМ в ЛК ППЭ (тренировочная версия) с использованием токена члена ГЭК:</p> <ul style="list-style-type: none"> – выполнить вход в ЛК ППЭ (тренировочная версия) с использованием реквизитов учетной записи технического специалиста ППЭ, полученной от РЦОИ; – убедиться, что выбрана <дата экзамена, полученная от РЦОИ>, и код ППЭ соответствует <номеру ППЭ, полученному от РЦОИ>; – перейти в раздел «Проведение экзамена» на страницу «Получение ключей доступа» для получения основного ключа доступа к ЭМ: <ul style="list-style-type: none"> ○ подключить токен члена ГЭК к компьютеру, на котором выполнена настройка ЛК ППЭ (тренировочная версия), ○ нажать «Получить основной ключ» и ввести пароль к токену члена ГЭК. <p><i>В результате начнется скачивание файла основного ключа доступа к ЭМ средствами браузера;</i></p> <ul style="list-style-type: none"> – скопировать ключ доступа к ЭМ на флеш-накопитель для переноса данных между станциями ППЭ. <p><i>Имя файла основного ключа доступа к ЭМ имеет вид:</i> KEY_EGE_PP_PPPP_2023ММДД_main_ччммсс.dat, где PP – код субъекта, в котором проводится экзамен, PPPP – номер ППЭ, полученный от РЦОИ</p>	Штаб ППЭ, член ГЭК, технический специалист
5.3.	<p>Загрузка и активация ключа доступа к ЭМ на <i>основных</i> станциях в аудиториях ППЭ:</p> <p>загрузить ключ доступа к ЭМ на странице «Загрузка ключа доступа к ЭМ» <i>основных</i> станций организатора.</p> <p>Для ПО «Станция организатора» (дистрибутив – «Станция для печати»):</p> <ul style="list-style-type: none"> – перейти на страницу «Подготовка к печати ЭМ». <p>Для ПО «Станция записи ответов»:</p> <ul style="list-style-type: none"> – перейти на страницу «Подготовка станции записи»; 	Аудитории ППЭ, член ГЭК, технический специалист

	<p>Для ПО «Станция КЕГЭ»:</p> <ul style="list-style-type: none"> - перейти на страницу «Подготовка станции КЕГЭ»; <i>В параметрах печати указано максимальное количество участников в аудитории в соответствии с «рассадкой»;</i> - подключить токен члена ГЭК, нажать кнопку «Обновить информацию о токене члена ГЭК» и ввести пароль доступа к токену. <p>Важно! При переходе на страницу «Загрузка ключа доступа к ЭМ» выполняется удаление всех файлов и подпапок рабочей папки экзамена, указанной в интерфейсе станции: <путь к корневой папке> \ГГГГ.ММ.ДД, созданных при проведении технической подготовки. В случае сообщения о невозможности удаления какого-либо файла выполните удаление подпапки <i>TECH_KIM_0987654345</i> вручную</p>	
5.4.	<p>Расшифровка и печать ЭМ на <i>основных</i> станциях организатора в аудиториях ППЭ, заполнение бланков участников.</p> <ul style="list-style-type: none"> - указать количество участников для печати ЭМ <i>меньше</i>, чем указано в «рассадке» на странице «Подготовка к печати ЭМ»; - нажать кнопку: <ul style="list-style-type: none"> о «Загрузить задание по аудированию» для расшифровки задания по аудированию при проведении РТМ по английскому языку (письменному), «Печать ЭМ» для перехода на страницу «Печать ЭМ», «Печать» на странице «Печать ЭМ» для начала расшифровки и печати заданного количества полных комплектов ЭМ, в процессе печати забракать один распечатанный экземпляр; - забракать один из успешно распечатанных комплектов после завершения основной печати, отложить выбранный комплект в брак; - забракать один из успешно распечатанных комплектов (бланков регистрации) после завершения основной печати, отложить выбранный комплект в брак (по предмету информатика (КЕГЭ)); - выполнить дополнительную печать ЭМ - оставшееся количество комплектов до значения участников в «рассадке» плюс комплект для замены забракованного по окончании печати комплекта; - заполнить регистрационные данные бланков участников в соответствии с данными форм ППЭ, полученными из РЦОИ, содержательную часть бланков погасить; - проинформировать руководителя ППЭ об успешном завершении печати в аудитории 	Аудитории ППЭ, организаторы в аудитории
5.5.	<p>Расшифровка и проведение тренировочного экзамена на <i>основных</i> станциях КЕГЭ в аудиториях ППЭ.</p> <ul style="list-style-type: none"> - нажать кнопку «Прочитать КИМ» на странице «Подготовка станции КЕГЭ» для перехода к началу экзамена; - проинформировать руководителя ППЭ об успешном завершении расшифровки КИМ в аудитории 	Аудитории ППЭ организаторы в аудитории
5.6.	<p>Расшифровка и печать ЭМ на <i>основных</i> станциях организатора в аудиториях <i>подготовки</i> ППЭ.</p> <ul style="list-style-type: none"> - указать на странице «Подготовка к печати ЭМ» количество участников для печати ЭМ <i>меньше</i>, чем указано в «рассадке»; - нажать кнопку «Печать ЭМ» для перехода на страницу «Печать ЭМ»; - нажать «Печать» на странице «Печать ЭМ» для начала расшифровки и печати заданного количества полных комплектов ЭМ, в процессе печати забракать один распечатанный экземпляр; - забракать один из успешно распечатанных комплектов (бланков регистрации) после завершения основной печати, отложить выбранный комплект в брак; 	Аудитории <i>подготовки</i> ППЭ организаторы в аудитории

	<ul style="list-style-type: none"> - выполнить дополнительную печать ЭМ - оставшееся количество комплектов до значения участников в «рассадке» плюс комплект для замены забракованного по окончании печати комплекта; - заполнить бланки регистрации данными участников; <p>Проинформировать руководителя ППЭ об успешном завершении печати в аудитории и передать заполненные бланки регистрации для использования в аудиториях проведения</p>	
5.7.	<p>Расшифровка и проведение тренировочного экзамена на <i>основных</i> станциях записи ответов в аудиториях <i>проведения</i> ППЭ.</p> <ul style="list-style-type: none"> - нажать кнопку «Прочитать КИМ» на странице «Подготовка станции записи» для перехода к началу экзамена; - проинформировать руководителя ППЭ об успешном завершении расшифровки КИМ в аудитории. <p><i>Дальнейшие действия выполняются в интерфейсе участника экзамена;</i></p> <ul style="list-style-type: none"> - ввести номер бланка регистрации, выполнить запись номера КИМ и ввести код активации экзамена; - пройти последовательно все задания экзамена, прослушать выполненные аудиозаписи. <p><i>Количество проведенных экзаменов на каждой станции определяется по усмотрению Минобразования ЗК</i></p>	<p>Аудитории проведения ППЭ организаторы в аудитории</p>
5.8.	<p>Передача статуса «Экзамены успешно начались» в систему мониторинга в личном кабинете ППЭ с использованием токена члена ГЭК:</p> <ul style="list-style-type: none"> - выполнить вход в ЛК ППЭ (тренировочная версия) с использованием реквизитов учетной записи технического специалиста ППЭ, полученной от РЦОИ; - убедиться, что выбрана <дата экзамена, полученная от РЦОИ>, и код ППЭ соответствует <номеру ППЭ, полученному от РЦОИ>; - перейти в раздел «Проведение экзамена» на страницу «Статус подготовки»: <ul style="list-style-type: none"> ○ подключить токен члена ГЭК к компьютеру, на котором выполнена настройка ЛК ППЭ, ○ передать статус «Экзамены успешно начались», подтвердив вводом пароля к токenu члена ГЭК. <p>Важно! Отмена статуса «Экзамены успешно начались» может быть выполнена только с использованием токена члена ГЭК</p>	<p>Штаб ППЭ, член ГЭК, руководитель ППЭ, технический специалист</p>
5.9.	<p>Прослушивание задания по аудированию при проведении РТМ по английскому языку (письменная часть):</p> <ul style="list-style-type: none"> - нажать кнопку «Воспроизведение» на странице «Дополнительная печать ЭМ» для перехода на страницу «Воспроизведение аудио»; - зачитать часть инструктажа участников, описывающую задание по аудированию; - запустить воспроизведение задания на странице «Воспроизведение аудио» после слов диктора: «Задание 1»: <ul style="list-style-type: none"> ○ остановить воспроизведение записи, ○ отрегулировать громкость по мере необходимости, ○ переключить аудиозапись на начало; - завершить инструктаж и запустить воспроизведение задания; - сообщить руководителю ППЭ об успешном завершении аудирования после завершения прослушивания задания по аудированию 	<p>Аудитории ППЭ, организаторы в аудитории</p>
5.10.	<p>Передача статуса «Аудирование успешно завершено» в систему мониторинга в ЛК ППЭ (тренировочная версия) с использованием токена члена ГЭК при проведении РТМ по английскому языку (письменная часть) после успешного прослушивания во всех аудиториях ППЭ</p>	<p>Штаб ППЭ член ГЭК, руководитель</p>

	<ul style="list-style-type: none"> - выполнить вход в ЛК ППЭ (тренировочная версия) с использованием реквизитов учетной записи технического специалиста ППЭ, полученной от РЦОИ; - убедиться, что выбрана <дата экзамена, полученная от РЦОИ>, и код ППЭ соответствует <номеру ППЭ, полученному от РЦОИ>; - перейти в раздел «Проведение экзамена» на страницу «Статус подготовки»: <ul style="list-style-type: none"> о подключить токен члена ГЭК к компьютеру, на котором выполнена настройка ЛК ППЭ, о передать статус «Аудирование успешно завершено», подтвердив вводом пароля к токену члена ГЭК. <p>Важно! Отмена статуса «Аудирование успешно завершено» может быть выполнена только с использованием токена члена ГЭК</p>	<p>ППЭ, технический специалист</p>
5.11.	<p>Выполнение экзаменационной работы:</p> <ul style="list-style-type: none"> - выдать 1-2 ДБО №2 участнику/условному участнику с заполнением соответствующих форм ППЭ и регистрационных полей бланка 	<p>Аудитории ППЭ, организаторы в аудитории</p>
5.12.	<p>Выполнение экзаменационной работы условным участником КЕГЭ в интерфейсе участника экзамена.</p> <ul style="list-style-type: none"> - ввести номер бланка регистрации, напечатанного на станциях печати ЭМ в аудиториях <i>подготовки</i>, ввести код активации экзамена; - пройти последовательно все задания экзамена: <ul style="list-style-type: none"> о в заданиях 1 или 3 (на выбор) введите целое число от 0 до 99 и нажмите «Сохранить ответ», о в задании 2 введите на английской раскладке четыре символа w, x, y, z в произвольном порядке и нажмите «Сохранить ответ», о в двух-трех (на выбор) заданиях 4-8, 11-16, 19, 21-23 введите не более 10 цифр от 0 до 9 и нажмите «Сохранить ответ», в задании 9: сохранить каждый файл из приложенных к заданию (xlsx, xls, csv, ods). <p><i>Важно! Файлы, прилагаемые к заданиям КИМ, будут сохраняться в подпапку <путь к корневой папке> \ГГГГ.ММ.ДД\KEGE_KIM_KKKKKKKKKK\, где ГГГГ.ММ.ДД – дата экзамена, KKKKKKKKKK – номер КИМ участника. При этом в имя сохраненного файла будет добавлен номер КИМ:</i></p> <p><i>KIM_KKKKKKKKKK_ <наименование файла, отображаемого в интерфейсе на странице с заданием>. <расширение>;</i></p> <ul style="list-style-type: none"> о в задании 10: <ul style="list-style-type: none"> сохранить каждый файл из приложенных к заданию (doc, docx, odt, rtf, txt), • свернуть станцию КЕГЭ, используя кнопку «_» в правом верхнем углу станции, • открыть один из сохраненных файлов с использованием установленного текстового редактора, просмотреть содержимое файла, закрыть файл и текстовый редактор, <ul style="list-style-type: none"> • вернуться станцию КЕГЭ, ввести не более 10 цифр от 0 до 9 и нажать «Сохранить ответ»; о в заданиях 17, 18, 20 (на выбор) в каждую ячейку таблицы введите не более 10 цифр от 0 до 9 и нажмите «Сохранить ответ»; о в заданиях 26, 27 (на выбор): <ul style="list-style-type: none"> • сохранить каждый файл из приложенных к заданию (txt), • свернуть станцию КЕГЭ, используя кнопку «_» в правом верхнем углу станции, 	<p>Аудитории ППЭ, работники ППЭ, имитирующие работу участников</p>

	<ul style="list-style-type: none"> • открыть сохраненный файл(файлы) с использованием Блокнота (Notepad) или установленного тестового редактора, просмотреть содержимое файла, закрыть файл и программу, в которой выполнялся просмотр, • запустить любую среду разработки из установленных на компьютер, после успешного запуска закрыть среду разработки, <ul style="list-style-type: none"> • вернуть станцию КЕГЭ, в каждую ячейку таблицы ввести не более 10 цифр от 0 до 9 и нажать «Сохранить ответ»; <ul style="list-style-type: none"> о в задании 25: <ul style="list-style-type: none"> • заполнить произвольное количество строк в таблице, в каждой заполняемой строке в каждую ячейку вводить не более 10 цифр от 0 до 9 и нажать «Сохранить ответ»; <ul style="list-style-type: none"> – нажать кнопку «Завершить экзамен досрочно»: о убедиться, что все ответы сохранены, нажать кнопку «Завершить экзамен» и подтвердить завершение, <p>перенести контрольную сумму в бланк регистрации</p>	
6.	Использование резервной станции организатора	
6.1.	<p><i>Важно!</i> <i>Использование резервной станции возможно лишь в аудитории, где вышла из строя основная станция.</i></p> <p>Получение <i>резервного</i> ключа доступа к ЭМ для <i>резервной</i> станции организатора, не задействованной для печати, в личном кабинете ППЭ с использованием токена члена ГЭК:</p> <ul style="list-style-type: none"> - выполнить вход в ЛК ППЭ (тренировочная версия) с использованием реквизитов учетной записи технического специалиста ППЭ, полученной от РЦОИ; - убедиться, что выбрана <дата экзамена, полученная от РЦОИ>, и код ППЭ соответствует <номеру ППЭ, полученному от РЦОИ>; - перейти в раздел «Проведение экзамена» на страницу «Получение ключей доступа» для получения резервного ключа доступа к ЭМ: <ul style="list-style-type: none"> • подключить токен члена ГЭК к компьютеру, на котором выполнена настройка ЛК ППЭ, <ul style="list-style-type: none"> о нажать «Получить резервный ключ» и ввести пароль к токenu члена ГЭК, в открывшемся окне «Получение резервного ключа», <ul style="list-style-type: none"> о выбрать <предмет, полученный из РЦОИ>, о отметить нештатную ситуацию: Использование новой резервной станции для печати ЭМ, <ul style="list-style-type: none"> о выбрать из списка: <ul style="list-style-type: none"> • <номер аудитории, в которой будет использована резервная станция>; <номер компьютера резервной станции, которая будет использована>, о указать количество <ИК для печати>. <p><i>Количество резервных ИК ограничено, следует внимательно выбирать номер станции и аудитории, так как повторно ИК не выдаются;</i></p> <ul style="list-style-type: none"> о подтвердить, что все необходимые сведения указаны корректно, отметив флажок «Все необходимые данные для получения резервного ключа введены корректно», о нажать кнопку «Получить ключ». <p><i>В результате начнется скачивание файла резервного ключа доступа к ЭМ средствами браузера;</i></p> <ul style="list-style-type: none"> - скопировать <i>резервный</i> ключ доступа к ЭМ на флеш-накопитель для переноса данных между станциями ППЭ. 	Штаб ППЭ, член ГЭК, технический специалист

	<p><i>Имя файла резервного ключа доступа к ЭМ имеет вид: KEY_EGE_PP_PPPP_2024ММДД_reserve_ччммсс.dat, где PP – код субъекта, в котором проводится экзамен, PPPP – номер ППЭ, полученный от РЦОИ.</i></p> <p>Важно! Сведения об использовании резервной станции в соответствующей аудитории и выданных ЭМ будут автоматически добавлены в основной ключ доступа к ЭМ. При необходимости Вы можете повторно скачать основной ключ доступа после получения резервного ключа (ключей), включающий сведения обо всех станциях организатора, на которых должна выполняться печать, в том числе резервных</p>	
6.2.	<p>Загрузка и активация резервного ключа доступа к ЭМ на резервной станции организатора:</p> <ul style="list-style-type: none"> - загрузить ключ доступа к ЭМ, полученный для резервной станции организатора на странице «Загрузка ключа доступа к ЭМ» резервной станции организатора. <p><i>Номер аудитории будет заполнен автоматически с учетом сведений, указанных при запросе резервного ключа доступа на станции авторизации;</i></p> <ul style="list-style-type: none"> - перейти на страницу «Подготовка к печати ЭМ»; - подключить токен члена ГЭК; - нажать кнопку «Обновить информацию о токене члена ГЭК»; – ввести пароль доступа к токenu 	Аудитория ППЭ, член ГЭК, технический специалист
6.3.	<p>Расшифровка и печать ЭМ на резервной станции организатора:</p> <ul style="list-style-type: none"> - указать количество участников для печати ЭМ, соответствующее количеству ненапечатанных ИК, на странице «Подготовка к печати ЭМ»; – нажать кнопку: <ul style="list-style-type: none"> о «Печать ЭМ» для перехода на страницу «Печать ЭМ», о «Печать» на странице «Печать ЭМ» для начала расшифровки и печати заданного количества полных комплектов ЭМ 	Аудитория ППЭ, организаторы в аудитории
7.	Использование дополнительных ИК на задействованной станции организатора	
7.1.	<p>При получении на станции организатора сообщения о том, что закончились доступные для печати ИК, необходимо использовать кнопку «Изменить ключ» для перехода на страницу загрузки ключа</p>	Аудитория ППЭ, технический специалист
7.2.	<p>Получение <i>резервного</i> ключа доступа к ЭМ в случае необходимости использования резервных ИК для <i>задействованной</i> станции организатора в ЛК ППЭ (тренировочная версия) с использованием токена члена ГЭК:</p> <ul style="list-style-type: none"> - выполнить вход в ЛК ППЭ (тренировочная версия) с использованием реквизитов учетной записи технического специалиста ППЭ, полученной от РЦОИ; - убедиться, что выбрана <дата экзамена, полученная от РЦОИ>, и код ППЭ соответствует <номеру ППЭ, полученному от РЦОИ>; - перейти в раздел «Проведение экзамена» на страницу «Получение ключей доступа» для получения резервного ключа доступа к ЭМ; <p>Подключить токен члена ГЭК к компьютеру, на котором выполнена настройка ЛК ППЭ (тренировочная версия);</p> <ul style="list-style-type: none"> - нажать «Получить резервный ключ»; - ввести пароль к токenu члена ГЭК, в открывшемся окне «Получение резервного ключа»: - выбрать <предмет, полученный из РЦОИ>, 	Штаб ППЭ, член ГЭК, технический специалист

	<ul style="list-style-type: none"> - отметить нештатную ситуацию: Запрос дополнительных ЭМ для печати на уже задействованной станции, - выбрать из списка : <ul style="list-style-type: none"> ○ <номер аудитории, в которой не хватает ЭМ>, ○ <номер компьютера одной из станций организатора по выбранному предмету, из числа задействованных в указанной аудитории>, - указать количество <ИК для печати>. <p>Количество резервных ИК ограничено, следует внимательно выбирать номер станции и аудитории, так как повторно ИК не выдаются;</p> <ul style="list-style-type: none"> - подтвердить, что все необходимые сведения указаны корректно, отметив флажок «Все необходимые данные для получения резервного ключа введены корректно», о нажать кнопку «Получить ключ». <p>В результате начнется скачивание файла резервного ключа доступа к ЭМ средствами браузера:</p> <ul style="list-style-type: none"> - скопировать <i>резервный</i> ключ доступа к ЭМ на флеш-накопитель для переноса данных между станциями ППЭ. <i>Имя файла резервного ключа доступа к ЭМ имеет вид:</i> KEY_EGE_PP_ПППП_2024ММДД_reserve_чммсс.dat, <i>где PP – код субъекта, в котором проводится экзамен, ПППП – номер ППЭ, полученный от РЦОИ.</i> <p>Важно! Сведения об использовании дополнительных ЭМ на задействованной станции в соответствующей аудитории и выданных ЭМ будут автоматически добавлены в основной ключ доступа к ЭМ. При необходимости Вы можете повторно скачать основной ключ доступа к ЭМ после получения резервного ключа (ключей), включающий сведения обо всех станциях организатора, на которых должна выполняться печать, в том числе резервных</p>	
7.3.	<p>Загрузка и активация <i>резервного</i> ключа доступа к ЭМ на <i>задействованной</i> станции организатора: загрузить на странице «Загрузка ключа доступа к ЭМ задействованной станции резервный ключ доступа к ЭМ, полученный в ЛК ППЭ (тренировочная версия); перейти на страницу «Подготовка к печати ЭМ»; подключить токен члена ГЭК, нажать кнопку «Обновить информацию о токене члена ГЭК» и ввести пароль доступа к токenu</p>	Аудитория ППЭ, член ГЭК, технический специалист
7.4.	<p>Расшифровка и печать ЭМ на задействованной станции организатора: – нажать кнопку «Загрузить задание по аудированию» на странице «Подготовка к печати ЭМ» для расшифровки задания по аудированию при проведении РТМ по английскому языку (письменная часть): Печать ЭМ» для перехода на страницу Печать ЭМ,</p> <ul style="list-style-type: none"> ○ «Печать» на странице «Печать ЭМ» для начала расшифровки и печати заданного количества полных комплектов ЭМ 	Аудитория ППЭ, организаторы
7.5.	<p>Использование резервной станции КЕГЭ Важно! <i>Использование резервной станции возможно лишь в аудитории, где вышла из строя основная станция</i></p>	
7.6.	<p>Получение <i>резервного</i> ключа доступа к ЭМ для <i>резервной</i> станции КЕГЭ в ЛК ППЭ (тренировочная версия) с использованием токена члена ГЭК:</p>	Штаб ППЭ член ГЭК,

	<ul style="list-style-type: none"> - выполнить вход в ЛК ППЭ с использованием реквизитов учетной записи технического специалиста ППЭ, полученной от РЦОИ; - убедиться, что выбрана <дата экзамена, полученная от РЦОИ>, и код ППЭ соответствует <номеру ППЭ, полученному от РЦОИ>; - перейти в раздел «Проведение экзамена» на страницу «Получение ключей доступа» для получения резервного ключа доступа к ЭМ: - подключить токен члена ГЭК к компьютеру, на котором выполнена настройка ЛК ППЭ (тренировочная версия), - нажать «Получить резервный ключ», - ввести пароль к токenu члена ГЭК в открывшемся окне «Получение резервного ключа»: <ul style="list-style-type: none"> ○ выбрать предмет: 25 – Информатика, ○ отметить нештатную ситуацию «Использование новой резервной станции для выполнения заданий КЕГЭ», ○ выбрать из списка <номер аудитории, в которой будет использована резервная станция>, ○ выбрать из списка <номер компьютера резервной станции, которая будет использована>, ○ подтвердить, что все необходимые сведения указаны корректно, отметив флажок «Все необходимые данные для получения резервного ключа введены корректно» ○ нажать кнопку «Получить ключ». <p>В результате начнется скачивание файла резервного ключа доступа к ЭМ средствами браузера;</p> <ul style="list-style-type: none"> - скопировать <i>резервный</i> ключ доступа к ЭМ на флеш-накопитель для переноса данных между станциями ППЭ: <p><i>Имя файла резервного ключа доступа к ЭМ имеет вид:</i> KEY_EGE_PP_PPPPP_2024ММДД_reserve_ччммсс.dat, где PP – код субъекта, в котором проводится экзамен, PPPPP – номер ППЭ, полученный от РЦОИ.</p> <p>Важно! Получение ключа для резервной станции доступно только для зарегистрированных ранее станций КЕГЭ. Регистрация станции КЕГЭ происходит путем отправки электронных актов технической готовности на федеральный портал (тренировочная версия) в ЛК ППЭ (тренировочная версия), в том числе <u>в день проведения тренировочного экзамена</u>. Сведения об использовании резервной станции в соответствующей аудитории и выданных ЭМ будут автоматически добавлены в основной ключ доступа к ЭМ. При необходимости повторно скачать основной ключ доступа после получения резервного ключа, включающий сведения обо всех станциях организатора, на которых должна выполняться печать, в том числе резервных, и обо всех станциях КЕГЭ, на которых должен проводиться тренировочный экзамен</p>	<p>технический специалист</p>
<p>7.7.</p>	<p>Загрузка и активация <i>резервного</i> ключа доступа к ЭМ на <i>резервной</i> станции КЕГЭ:</p> <ul style="list-style-type: none"> - загрузить на странице «Загрузка ключа доступа к ЭМ» <i>резервной</i> станции КЕГЭ <i>резервный</i> ключ доступа к ЭМ. <p><i>Номер аудитории будет заполнен автоматически с учетом сведений, указанных при запросе резервного ключа доступа на станции авторизации;</i></p> <ul style="list-style-type: none"> - перейти на страницу «Подготовка станции КЕГЭ»; - подключить токен члена ГЭК, - нажать кнопку «Обновить информацию о токене члена ГЭК»; - ввести пароль доступа к токenu; 	<p>Аудитория ППЭ, член ГЭК, технический специалист</p>

	<p>- нажать кнопку «Прочитать КИМ» для перехода к началу тренировочного экзамена.</p> <p><i>Дальнейшие действия на станции КЕГЭ выполняются аналогично действиям на основной станции КЕГЭ.</i></p> <p>Важно! Для активации тренировочного экзамена используйте код активации основной станции КЕГЭ на дату экзамена и предмет для соответствующей аудитории</p>	
8.	Использование резервной станции записи ответов	
8.1.	<p>Важно! Использование резервной станции возможно лишь в аудитории, где вышла из строя основная станция.</p> <p>Загрузка и активация основного ключа доступа к ЭМ на резервной станции записи ответов:</p> <ul style="list-style-type: none"> - загрузить на странице «Загрузка ключа доступа к ЭМ» резервной станции записи ответов основной ключ доступа к ЭМ. <p>Важно! Для резервной станции записи ответов может использоваться любой ключ доступа к ЭМ на дату экзамена основной или полученный для использования на резервной станции печати ЭМ;</p> <ul style="list-style-type: none"> - ввести номер аудитории проведения, в которой будет использоваться станция записи ответов (номер места не должен повторять номера основных станций записи в аудитории, рекомендуется оставить номер места, установленный на этапе технической подготовки); - перезапустить станцию записи ответов; - выбрать соответствующий экзамен; - перейти на страницу «Подготовка станции записи»; - подключить токен члена ГЭК; - нажать кнопку «Обновить информацию о токене члена ГЭК»; ввести пароль доступа к токену; - нажать кнопку «Прочитать КИМ» для перехода к началу тренировочного экзамена. <p><i>Дальнейшие действия на станции записи ответов выполняются аналогично действиям на основной станции записи ответов.</i></p> <p>Важно! Для активации тренировочного экзамена используйте код активации основной станции на дату экзамена и предмет для соответствующей аудитории проведения</p>	<p>Аудитория проведения ППЭ, член ГЭК, технический специалист</p>
9.	Завершение РТМ в ППЭ	
9.1.	<p>Завершение тренировочного экзамена в аудиториях ППЭ:</p> <p>проинформировать руководителя ППЭ о завершении экзамена в аудитории; заполнить необходимые формы ППЭ;</p> <p>выполнить сканирование заполненных бланков участников и форм ППЭ:</p> <ul style="list-style-type: none"> ○ нажать «Сканирование» на странице «Дополнительная печать ЭМ» (на странице «Аудирование» при проведении РТМ по английскому языку (письменная часть) станции организатора для перехода к сканированию бланков участников, ○ уточнить количество бланков регистрации для сканирования в окне «Сведения об аудитории», если оно отличается от количества напечатанных, а также количество использованных в аудитории ДБО№2, ○ выполнить сканирование заполненных бланков участников и форм ППЭ (ППЭ 05-02, ППЭ 12-04МАШ, ППЭ 12-02 (при наличии) на странице «Сканирование»; <p>- пригласить технического специалиста и члена ГЭК для завершения экзамена:</p> <p><u>на станции организатора (основных и задействованных резервных) в аудитории:</u></p>	<p>Аудитория ППЭ, организаторы в аудитории</p>

	<ul style="list-style-type: none"> • техническому специалисту необходимо экспортировать отсканированные материалы со станции организатора, • выполнить печать протокола и сохранение журнала работы станции, <u>на станциях КЕГЭ (основных и задействованных резервных) в аудитории:</u> • техническому специалисту необходимо сохранить ответы со всех задействованных станций КЕГЭ в аудитории, <ul style="list-style-type: none"> • на последней задействованной станции КЕГЭ в аудитории <p>выполнить экспорт сохраненных ответов участников, <u>на станциях записи ответов (основных и задействованных резервных) в аудитории проведения:</u></p> <ul style="list-style-type: none"> • техническому специалисту необходимо сохранить ответы со всех задействованных станций записи ответов в аудитории, <ul style="list-style-type: none"> • на последней задействованной станции записи ответов в аудитории <p>выполнить экспорт сохраненных ответов участников;</p> <ul style="list-style-type: none"> • собрать заполненные бланки в файл или конверт; • заполнить форму сопроводительного бланка к материалам ЕГЭ (форма ППЭ-11). <p>Важно! При завершении тренировочного экзамена по английскому языку (устная часть) сканирование бланков участников и форм ППЭ производится в Штабе ППЭ на станции штаба ППЭ.</p> <p>Важно! Для завершения тренировочного экзамена по английскому языку (устная часть) на станции печати ЭМ в аудитории подготовки техническому специалисту необходимо выполнить печать протокола и сохранить журнал работы станции организатора на флеш-накопитель</p>	
9.2.	<p>Формирование зашифрованного пакета с ответами участников КЕГЭ с использованием токена члена ГЭК и сопроводительного бланка для передачи в РЦОИ:</p> <p>Важно! В ППЭ должна быть определена схема сохранения ответов участников КЕГЭ:</p> <p>для каждого технического специалиста, выполняющего сохранение ответов участников КЕГЭ (при этом ответы из одной аудитории должны сохраняться на один флеш-накопитель);</p> <p>для каждой аудитории ППЭ.</p> <p>- в зависимости от принятой схемы сохранения ответов участников КЕГЭ после сохранения ответов участников КЕГЭ на <i>последней</i> станции КЕГЭ:</p> <p>пригласите члена ГЭК с токеном;</p> <p>перейдите на страницу «Экспорт пакета с ответами участников», подтвердив необходимость формирования зашифрованного пакета с ответами участников КЕГЭ;</p> <p>подключите флеш-накопитель для сохранения ответов участников КЕГЭ повторно;</p> <p>нажмите «Проверить сохраненные ответы», выберите подключенный флешнакопитель для сохранения ответов участников КЕГЭ и дождитесь завершения проверки;</p> <p>Важно! Выполняется проверка всех ранее сохраненных на флеш-накопитель файлов ответов участников КЕГЭ.</p> <ul style="list-style-type: none"> ✓ подключите токен члена ГЭК, нажмите «Обновить информацию о токене» для ввода пароля к токenu; ✓ нажмите «Экспортировать» для формирования пакета (пакетов) с ответами участников КЕГЭ, включающего ранее сохраненные на флеш-накопитель файлы ответов; 	Аудитория ППЭ, технический специалист, член ГЭК

	<p>ознакомьтесь и подтвердите сведения о составе экспортируемых ответов участников;</p> <p>Важно! Не извлекайте токен и флеш-накопитель до окончания процесса экспорта пакетов с ответами участников КЕГЭ.</p> <p>В результате будут сформированы и размещены в папке PPE_Results_EGE флеш-накопителя зашифрованные пакеты с ответами участников КЕГЭ (*.kbnk), по одному на каждую аудиторию, и файл в формате pdf, включающий сведения о содержании сформированного пакета (пакетов) с ответами участников КЕГЭ, содержащимися на флеш-накопителе.</p> <ul style="list-style-type: none"> - напечатайте сохраненный на флеш-накопитель сопроводительный бланк (печать может быть выполнена на любом компьютере, оборудованном принтером, в аудитории или Штабе ППЭ). <p>Важно! На каждом флеш-накопителе может находиться только один сопроводительный бланк на дату экзамена и зашифрованные пакеты с ответами участников КЕГЭ по одному на каждую аудиторию, найденные в процессе экспорта ранее сформированные пакеты и сопроводительные бланки на ту же дату экзамена будут удалены</p>	
9.3.	<p>Формирование зашифрованного пакета с аудиоответами участников устного тренировочного экзамена с использованием токена члена ГЭК:</p> <p>Важно! В ППЭ должна быть определена схема сохранения ответов участников устного экзамена:</p> <ul style="list-style-type: none"> о для каждого технического специалиста, выполняющего сохранение ответов участников устного экзамена (при этом ответы из одной аудитории должны сохраняться на один флеш-накопитель); о для каждой аудитории ППЭ. <ul style="list-style-type: none"> - в зависимости от принятой схемы сохранения аудиозаписей ответов участников устного экзамена после сохранения аудиозаписей ответов участников устного экзамена на последней станции записи ответов: <ul style="list-style-type: none"> - пригласите члена ГЭК с токеном; - перейдите на страницу «Экспорт пакета с ответами участников», подтвердив необходимость формирования зашифрованного пакета с аудиоответами участников устного экзамена; - подключите флеш-накопитель для сохранения устных ответов участников экзамена повторно; - нажмите «Проверить сохраненные ответы», выберите флеш-накопитель с ответами и дождитесь завершения проверки; <p>Важно! Выполняется проверка всех ранее сохраненных на флеш-накопитель аудиозаписей ответов участников устного экзамена.</p> <ul style="list-style-type: none"> - подключите токен члена ГЭК, нажмите «Обновить информацию о токене» для ввода пароля к токену; - нажмите «Экспортировать» для формирования пакета с аудиоответами участников устного экзамена, включающего ранее сохраненные на флеш-накопитель аудиозаписи ответов; - ознакомьтесь и подтвердите сведения о составе экспортируемых аудиоответов участников; <p>Важно! Не извлекайте токен и флеш-накопитель до окончания процесса экспорта пакетов с аудиоответами участников устного экзамена.</p> <p>В результате будут сформированы и размещены в папке PPE_Results_EGE флеш-накопителя зашифрованные пакеты с аудиоответами участников устного экзамена (*.abnk), по одному на каждый предмет и аудиторию, и файл в формате pdf, включающий сведения</p>	Аудитория проведения ППЭ, член ГЭК, технический специалист, организаторы в аудитории

	<p>о содержании сформированных пакетов с аудиоответами участников устного экзамена, содержащихся на флеш-накопителе.</p> <ul style="list-style-type: none"> - напечатайте сохраненный на флеш-накопитель сопроводительный бланк (печать может быть выполнена на любом компьютере, оборудованном принтером в аудитории или Штабе ППЭ). <p>Важно! На каждом флеш-накопителе может находиться только один сопроводительный бланк на дату экзамена и зашифрованные пакеты с аудиоответами участников устного экзамена по одному на каждый предмет и аудиторию, найденные в процессе экспорта ранее сформированные пакеты и сопроводительные бланки на ту же дату экзамена будут удалены.</p> <ul style="list-style-type: none"> - передайте в Штаб ППЭ: ВДП тренировочный с использованными бланками регистрации, заполненные формы и флеш-накопитель для сохранения устных ответов участников экзамена 	
9.4.	<p>Завершение тренировочного экзамена на <i>резервных</i> станциях организатора, КЕГЭ, записи ответов, не задействованных при проведении экзамена:</p> <ul style="list-style-type: none"> - завершить экзамен на резервной станции: <ul style="list-style-type: none"> о для станции организатора завершение экзамена допускается, если данная станция не будет востребована для дополнительной печати комплектов ЭМ, о для станции КЕГЭ завершение экзамена допускается после завершения экзамена во всех аудиториях, о для станции записи ответов завершение экзамена допускается после завершения экзамена во всех аудиториях <i>проведения</i>; - напечатать протокол печати ЭМ в ППЭ (только на станциях организатора); - сохранить журнал работы станции на флеш-накопитель для переноса данных между станциями ППЭ 	Штаб ППЭ, технический специалист
9.5.	<p>Передача статуса «Экзамены завершены» в систему мониторинга в ЛК ППЭ (тренировочная версия) с использованием токена члена ГЭК:</p> <ul style="list-style-type: none"> - выполнить вход в ЛК ППЭ (тренировочная версия) с использованием реквизитов учетной записи технического специалиста ППЭ, полученной от РЦОИ; - убедиться, что выбрана <дата экзамена, полученная от РЦОИ>, и код ППЭ соответствует <номеру ППЭ, полученному от РЦОИ>; - перейти в раздел «Проведение экзамена» на страницу «Статус подготовки»: о подключить токен члена ГЭК к компьютеру, на котором выполнена настройка ЛК ППЭ (тренировочная версия), о передать статус «Экзамены завершены», подтвердив вводом пароля к токenu члена ГЭК. <p>Важно! Отмена статуса «Экзамены завершены» может быть выполнена только с использованием токена члена ГЭК</p>	Штаб ППЭ, член ГЭК, руководитель ППЭ, технический специалист
9.6.	<p>Передача журналов работы основных и резервной станций записи ответов, основных и резервной станций печати ЭМ/станций организатора, основных и резервных станций КЕГЭ по мере их поступления из аудиторий ППЭ в ЛК ППЭ (тренировочная версия) с использованием токена члена ГЭК:</p> <ul style="list-style-type: none"> - выполнить вход в ЛК ППЭ (тренировочная версия) с использованием реквизитов учетной записи технического специалиста ППЭ, полученной от РЦОИ; - убедиться, что выбрана <дата экзамена, полученная от РЦОИ>, и код ППЭ соответствует <номеру ППЭ, полученному от РЦОИ>; 	Штаб ППЭ, член ГЭК, руководитель ППЭ, технический специалист

	<p>– перейти в раздел «Проведение экзамена» на страницу «Передача журналов»; – передать журналы работы станций: подключить токен члена ГЭК к компьютеру, на котором выполнена настройка ЛК ППЭ (тренировочная версия), о нажать «Передать журналы», о ввести пароль к токену члена ГЭК, о добавить в открывшемся окне файлы журналов работы станций</p>	
10.	Передача ЭМ из ППЭ в РЦОИ	
10.1	<p>Важно! Активация станции штаба ППЭ должна быть выполнена непосредственно перед началом процесса сканирования ЭМ. Сканирование форм ППЭ в Штабе ППЭ, экспорт пакета с электронными образами форм ППЭ для передачи в РЦОИ с использованием токена члена ГЭК:</p> <ul style="list-style-type: none"> – загрузить ключ доступа к ЭМ на основной станции штаба ППЭ; – активировать ключ доступа к ЭМ токеном члена ГЭК. <p>Важно! Загрузка на станцию штаба ППЭ электронных журналов работы станций организатора, на которых успешно выполнено сканирование в аудитории, не выполняется;</p> <ul style="list-style-type: none"> – заполнить необходимые формы ППЭ; – выполнить сканирование форм ППЭ в аудиторию «Штаб ППЭ»; – выполнить после завершения сканирования форм ППЭ экспорт пакета с электронными образами форм ППЭ с использованием токена члена ГЭК на флешнакопитель для переноса данных между станциями ППЭ 	Штаб ППЭ, член ГЭК, руководитель ППЭ, технический специалист
10.2.	<p>Важно! Активация станции штаба ППЭ должна быть выполнена непосредственно перед началом процесса сканирования ЭМ, поступающих из аудиторий проведения в Штаб ППЭ. Сканирование бланков регистрации участников английского языка (устная часть) и форм ППЭ, экспорт пакета с электронными образами бланков регистрации участников английского языка (устная часть) и форм ППЭ для передачи в РЦОИ с использованием токена члена ГЭК:</p> <ul style="list-style-type: none"> – загрузить ключ доступа к ЭМ на основной станции штаба ППЭ. В результате будут автоматически созданы аудитории проведения в соответствии с рассадкой; – активировать ключ доступа к ЭМ токеном члена ГЭК. <p>Важно! Загрузка электронных журналов работы станций печати ЭМ для устных экзаменов не выполняется;</p> <ul style="list-style-type: none"> – для каждой аудитории проведения, задействованной в РТМ: <ul style="list-style-type: none"> о выбрать аудиторию, ввести количество бланков регистрации участников, выполнявших экзаменационную работу в этой аудитории, о выполнить сканирование заполненных бланков, полученных из аудиторий. <p>Важно! В случае необходимости калибровка сканера для аудитории проведения устного экзамена выполняется с использованием эталонного калибровочного листа;</p> <ul style="list-style-type: none"> – заполните необходимые формы ППЭ; – выполните сканирование форм ППЭ в аудиторию «Штаб ППЭ»; – после завершения сканирования бланков регистрации всех аудиторий и форм ППЭ выполните экспорт пакетов с электронными образами бланков участников и форм ППЭ с использованием токена члена ГЭК на флеш-накопитель для переноса данных между станциями ППЭ. <p>Важно! Не извлекайте токен и флеш-накопитель до окончания процесса экспорта пакетов с электронными образами бланков и форм ППЭ.</p>	Штаб ППЭ, член ГЭК, руководитель ППЭ, технический специалист

	<p>- В результате будут сформированы и размещены в папке <i>RPE_Results_EGE</i> флешнакопителя зашифрованные пакеты с электронными образами бланков и форм ППЭ (*.bnk), по одному на каждую аудиторию и один для специальной аудитории «Штаб ППЭ», найденные в процессе экспорта ранее сформированные пакеты с аналогичными реквизитами: дата экзамена, аудитория (в т.ч. аудитория «Штаб ППЭ»), предмет – будут удалены</p>	
10.3.	<p>Передача в РЦОИ пакета (пакетов) с электронными образами бланков участников и форм ППЭ, проверка комплектности передаваемых ЭМ в личном кабинете ППЭ с использованием токена члена ГЭК:</p> <ul style="list-style-type: none"> - на странице «Передача ЭМ в РЦОИ» для каждого предмета проверьте комплектность сканирования и полноту передачи: <ul style="list-style-type: none"> ✓ в случае неполноты передачи проверьте состав загруженных пакетов по соответствующему предмету, загрузите недостающие; ✓ в случае некомплектности сканирования проверьте корректность заполнения данных в пакете <ul style="list-style-type: none"> - количество отсканированных работ должно быть равно количеству участников, минус неявившиеся, при необходимости скорректируйте данные на станции организатора/сканирования и загрузите новый пакет; - в списке со статистикой передачи файлов пакетов нажмите на кнопку «Передать» для соответствующего предмета: <ul style="list-style-type: none"> ✓ при нарушении комплектности сканирования или полноты передачи ЭМ запросите код доступа в РЦОИ, в окне «Передача ЭМ в РЦОИ» введите код доступа РЦОИ и нажмите кнопку «Передать» <p>В результате статус переданных пакетов будет изменен на «Направлен в РЦОИ»</p> 	<p>Штаб ППЭ, член ГЭК, руководитель ППЭ, технический специалист</p>
10.4.	<p>Передача статуса «Материалы переданы в РЦОИ» в систему мониторинга в ЛК ППЭ (тренировочная версия) с использованием токена члена ГЭК:</p> <ul style="list-style-type: none"> - выполнить вход в ЛК ППЭ с использованием реквизитов учетной записи технического специалиста ППЭ, полученной от РЦОИ; - убедиться, что выбрана <дата экзамена, полученная от РЦОИ>, и код ППЭ соответствует <номеру ППЭ, полученному от РЦОИ>; - дождаться получения подтверждения от РЦОИ (статус «Подтвержден») по переданному пакету в ЛК ППЭ (тренировочная версия) на странице «Проведение экзамена» на вкладке «Передача ЭМ в РЦОИ» в списке загруженных файлов пакетов по предмету; - перейти в раздел «Проведение экзамена» на страницу «Статус подготовки»: <ul style="list-style-type: none"> о подключить токен члена ГЭК к компьютеру, на котором выполнена настройка ЛК ППЭ (тренировочная версия), о передать статус «Материалы переданы в РЦОИ», подтвердив вводом пароля к токену члена ГЭК. <p>Важно! Отмена статуса «Материалы переданы в РЦОИ» может быть выполнена только с использованием токена члена ГЭК</p>	<p>Штаб ППЭ член ГЭК, руководитель ППЭ, технический специалист</p>
10.5.	<p>Завершение экзамена на станциях штаба ППЭ:</p> <ul style="list-style-type: none"> - завершить экзамен на <i>основной и резервной</i> станциях штаба ППЭ после получения подтверждения о получении бланков в РЦОИ; - сохранить протокол и журнал работы основной и резервной станций штаба ППЭ на флеш-накопитель для переноса данных между станциями ППЭ 	<p>Штаб ППЭ, технический специалист</p>
10.6.	<p>Передача журналов работы <i>основной и резервной</i> станций штаба ППЭ в ЛК ППЭ (тренировочная версия) с использованием токена члена ГЭК:</p>	<p>Штаб ППЭ, член ГЭК,</p>

	<ul style="list-style-type: none"> – выполнить вход в ЛК ППЭ (тренировочная версия) с использованием реквизитов учетной записи технического специалиста ППЭ, полученной от РЦОИ; – убедиться, что выбрана <дата экзамена, полученная от РЦОИ>, и код ППЭ соответствует <номеру ППЭ, полученному от РЦОИ>; – перейти в раздел «Проведение экзамена» на страницу «Передача журналов»; – передать журналы работы станций ППЭ: <ul style="list-style-type: none"> ○ подключить токен члена ГЭК к компьютеру, на котором выполнена настройка ЛК ППЭ (тренировочная версия); ○ нажать «Передать журналы», ○ ввести пароль к токenu члена ГЭК, – добавить в открывшемся окне файлы журналов работы станций ППЭ 	<p>технический специалист</p>
--	--	-------------------------------

3. График проведения РТМ на территории Забайкальского края в 2025 году

Дата	Предметы	Количество ППЭ, аудиторный фонд	Участники	Сроки внесение сведений в РИС (апробация)
25.02.2025 (вт)	литература, английский язык (устная часть)	все ППЭ основного периода ЕГЭ: - литература – не менее 1 аудитории, - английский язык (устная часть) не менее 2 аудиторий при наличии участников (1- подготовки, 1- проведения)	по желанию	Не позднее 24.01.2025
27.02.2025 (чт)	английский язык (письменная часть), информатика в компьютерной форме (КЕГЭ)	все ППЭ основного периода ЕГЭ: - английский язык (письменная часть) – не менее 1 аудитории при наличии участников, - КЕГЭ - не менее 1 аудитории при наличии участников	по желанию	Не позднее 24.01.2025
25.03.2025 (вт)	английский язык (устная часть), русский язык	все аудитории ППЭ основного периода ЕГЭ, запланированные на проведение данных предметов, <u>кроме ППЭ досрочного периода ЕГЭ</u> : - английский язык (устная часть), - русский язык	с участниками	Не позднее 26.02.2025
15.04.2025 (вт)	КЕГЭ английский язык (письменная часть)	все аудитории ППЭ основного периода ЕГЭ, запланированные на проведение данных предметов, <u>кроме ППЭ досрочного периода ЕГЭ</u> : - КЕГЭ, - английский язык (письменная часть)	с участниками	Не позднее 13.03.2025

4. Особенности проведения тренировочного экзамена с применением защищенной сети передачи данных

1. Основные положения

В ППЭ, подключенных к ЗСПД ГИА № 21387, проведение РТМ и всех действий с ЛК ППЭ осуществляется исключительно с использованием ЗСПД ГИА № 21387.

Доступ в ЛК ППЭ осуществляется по адресу в защищенной сети <https://vpn-test-lkppe.rustest.ru>.

2. Особенности проведения тренировочного экзамена в ППЭ

Подготовка к проведению тренировочного экзамена в ППЭ включает в себя:

- выполнение действий в соответствии с инструкцией (Приложение 3);
- проверку доступности шлюзового координатора 21387-VA2000-PPE;
- проверку доступа в ЛК ППЭ по адресу <https://vpn-test-lk-ppe.rustest.ru>, размещенного в защищенной сети;
- возможна авторизация в ЛК ППЭ по адресу <https://vpn-test-lk-ppe.rustest.ru> (проверка происходит путем ввода логина\пароля).

В ППЭ должны храниться:

- дистрибутив программного обеспечения ViPNet;
- парольно-ключевая информация (DST-ключи) ViPNet сети № 21387.

ППЭ должен иметь стабильный основной и резервный каналы связи с доступом к сети Интернет для работы в ЗСПД ГИА № 21387.

5. Инструкция по работе с тренировочным ЛК ППЭ через ЗСПД №21387

Для операционной системы Windows

Работа с ЛК ППЭ в закрытой сети передачи данных построена на VPN технологии с использованием программного обеспечения от компании Infotecs семейства ViPNet.

На каждом АРМ доступа к ЛК ППЭ установлено ПО ViPNet client – программный комплекс, который защищает рабочее место путем фильтрации трафика и обеспечивает работу в закрытой сети передачи данных с использованием шифрованного канала.

Адрес тестового ЛК ППЭ <https://vpn-test-lk-ppe.rustest.ru/>. Доступ на него можно получить только с АРМ с установленным и запущенным ПО ViPNet client.

Из открытой сети Интернет данный ресурс **НЕДОСТУПЕН!** Для доступа к тестовому ЛК ППЭ убедитесь в следующем:

1. На вашем АРМ установлено ПО ViPNet client. Это можно сделать, просто убедившись, что данная программа есть в списке установленных программ и\или присутствует в списке программ в меню «ПУСК».

7-Zip 18.05 (x64)	Igor Pavlov	19.10.2018	4,93 МБ	18.05
Bitvise SSH Client 8.15 (remove only)	Bitvise Limited	02.11.2018		8.15
Google Chrome	Google LLC	29.09.2023	109.0.5414.165	
Kaspersky Endpoint Security для Windows	АО "Лаборатория Касперского"	23.03.2023	335 МБ	12.0.0.465
Microsoft Visual C++ 2008 Redistributable - x64 9.0.30...	Microsoft Corporation	19.10.2018	13,2 МБ	9.0.30729.6161
Microsoft Visual C++ 2010 Redistributable - x86 9.0.30...	Microsoft Corporation	19.10.2018	10,1 МБ	9.0.30729.6161
Microsoft Visual C++ 2010 x86 Redistributable - 10.0...	Microsoft Corporation	19.10.2018	11,1 МБ	10.0.40219
Microsoft Visual C++ 2013 Redistributable (x86) - 12.0...	Microsoft Corporation	20.03.2023	17,1 МБ	12.0.30501.0
Microsoft Visual C++ 2015-2019 Redistributable (x64) ...	Microsoft Corporation	23.03.2023	22,0 МБ	14.29.30037.0
Microsoft Visual C++ 2015-2019 Redistributable (x86) ...	Microsoft Corporation	23.03.2023	19,8 МБ	14.29.30037.0
NotePad++ (64-bit x64)	NotePad++ Team	19.10.2018	11,4 МБ	7.5.9
PuTTY release 0.76 (64-bit)	Simon Tatham	12.04.2022	4,18 МБ	0.76.0.0
PuTTY release 0.78 (64-bit)	Simon Tatham	21.03.2023	5,53 МБ	0.78.0.0
Secret Net Studio	ООО "Код Безопасности"	23.03.2023		8.8.15891.0
ViPNet Client	InfoTeCS	20.03.2023	448 МБ	4.5.3.65117
VMware Tools	VMware, Inc.	18.10.2018	78,8 МБ	10.3.2.9925305

2. ПО ViPNet client запущено. Запущенное ПО должно отображаться в «Диспетчере задач», а также «висеть в трее».

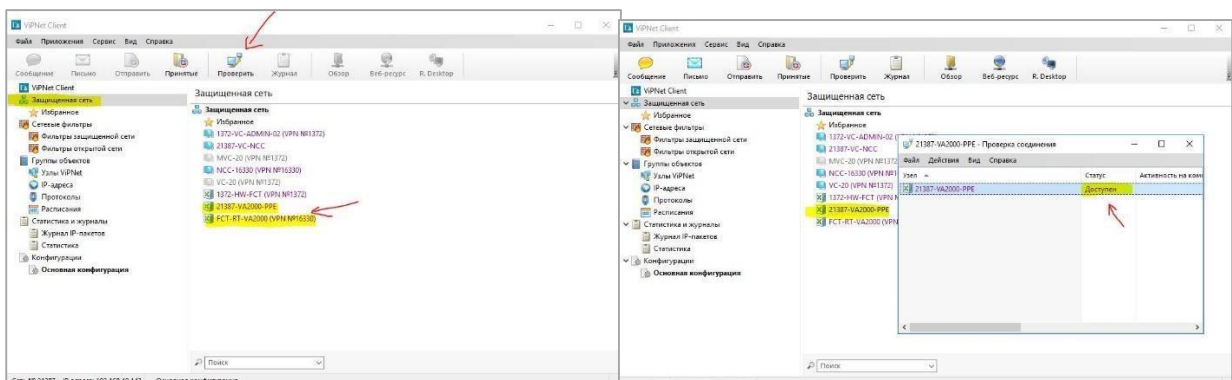


Если ПО не запущено, это можно сделать через иконку программы в меню «ПУСК» или через ярлык на «Рабочем столе».

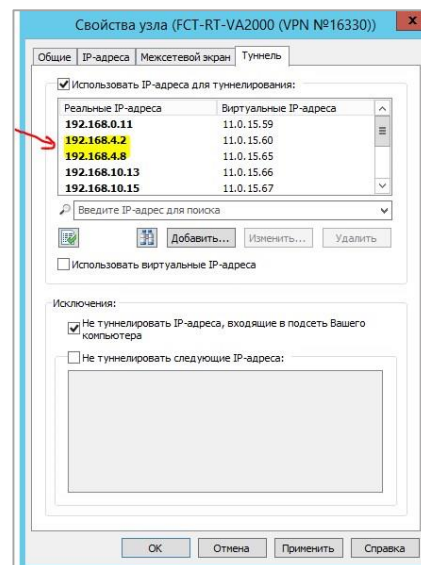
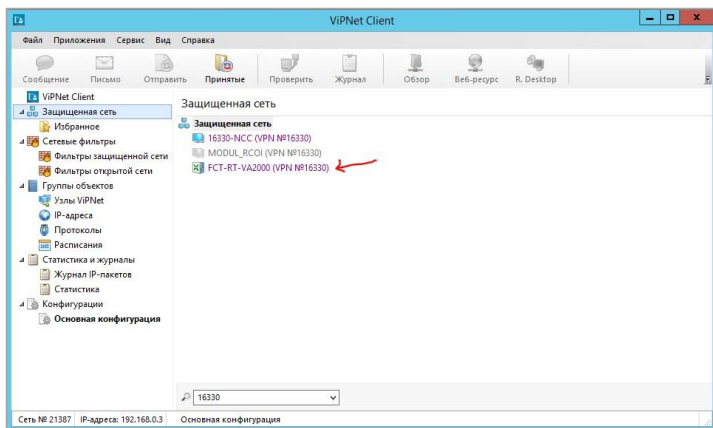
Также необходимо помнить, что ПО ViPNet client будет отображаться только на рабочем столе пользователя, который его запустил. То есть если запустить ПО ViPNet client, а затем выйти

из системы и зайти под другим пользователем, то программа может быть заблокирована для работы этого пользователя.

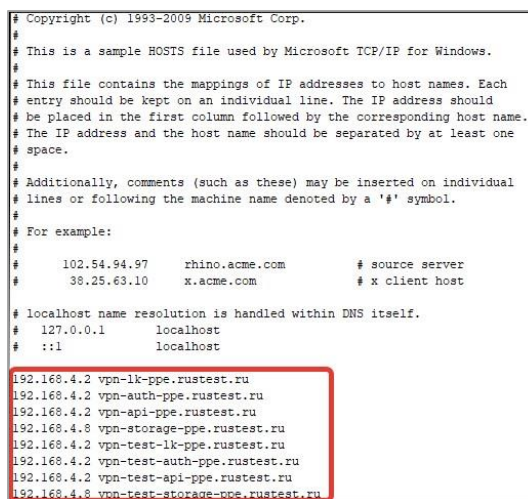
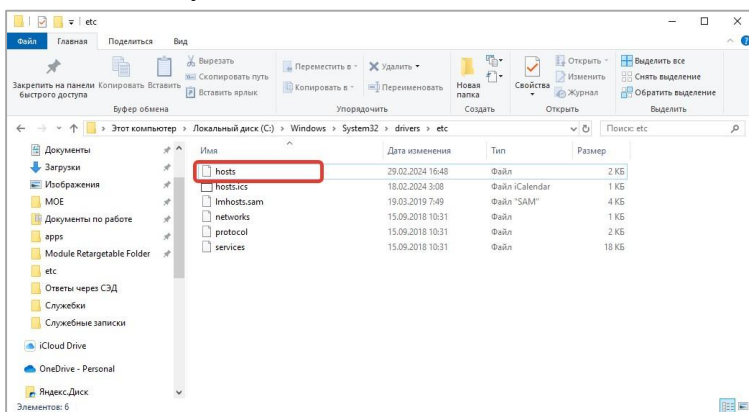
3. В списке «Защищенная сеть» присутствуют шлюзовые координаторы «21387-VA2000-PPE», «FCT-RT-VA2000», и они доступны. Проверить доступность можно, выделив любой из координаторов в списке, а затем нажав кнопку «Проверить» или клавишу **F5** на клавиатуре. Должен отображаться статус «Доступен».



4. В туннельных адресах координатора «FCT-RT-VA2000» присутствуют IP адреса, необходимые для доступа к ЛК ППЭ. Для этого откройте Свойства узла, щелкнув дважды по координатору в списке «Защищенная сеть», затем перейдите в последнюю вкладку «Туннель» и проверьте, что там присутствуют IP адреса **192.168.4.2**, **192.168.4.8**. Также убедитесь, что стоит галочка «Использовать IP-адреса для туннелирования» и НЕ стоит галочка «Использовать виртуальные IP-адреса»



5. В файле hosts добавлены адреса ЛК ППЭ. Файл hosts находится в папке C:\Windows\System32\drivers\etc.



Результаты можно проверить через командную строку CMD (находится в списке программ АРМ) через команду PING. «Пропинговать» можно адрес ЛК ППЭ.

```
Администратор: Командная строка
Microsoft Windows [Version 6.3.9600]
(c) Корпорация Майкрософт (Microsoft Corporation), 2013. Все права защищены.

C:\Users\Администратор>ping vpn-lk-ppp.rustest.ru

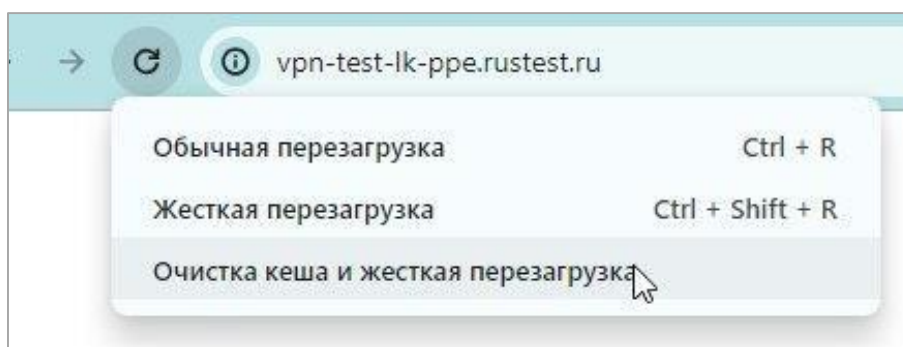
Обмен пакетами с vpn-lk-ppp.rustest.ru [192.168.4.2] с 32 байтами данных:
Ответ от 192.168.4.2: число байт=32 время=2мс TTL=115
Ответ от 192.168.4.2: число байт=32 время=2мс TTL=115
Ответ от 192.168.4.2: число байт=32 время=2мс TTL=115
Ответ от 192.168.4.2: число байт=32 время=3мс TTL=115

Статистика Ping для 192.168.4.2:
    Пакетов: отправлено = 4, получено = 4, потеряно = 0
    (0% потерь)
Приблизительное время приема-передачи в мс:
    Минимальное = 2мсек, Максимальное = 3 мсек, Среднее = 2 мсек

C:\Users\Администратор>
```

Рекомендации для ППЭ в случае, если при попытке открыть адреса они «зависли» в бесконечной загрузке страницы:

- 1) скопируйте адрес ЛК ППЭ в адресную строку браузера и перейдите по нему;
- 2) откройте консоль браузера с помощью клавиш Ctrl+Shift+I или F12;
- 3) в консоли перейдите на вкладку Application, разверните LocalStorage, выделите сайт <https://vpn-test-lk-ppp.rustest.ru> правой кнопкой мыши и удалите данные о нем из локального хранилища;
- 4) правой кнопкой мыши кликните по кнопке «Обновить» слева от адресной строки и выберите «Очистка кэша и жесткая перезагрузка».

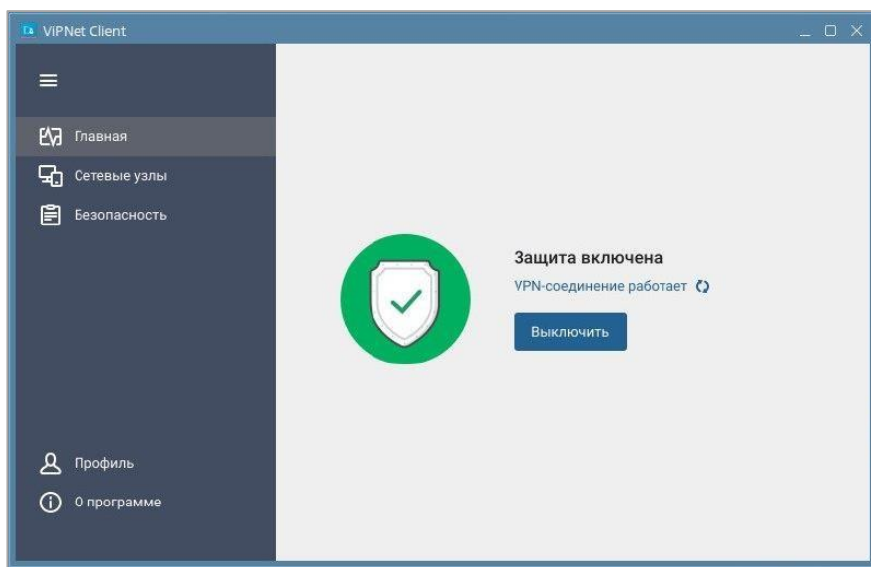


Для операционной системы Linux

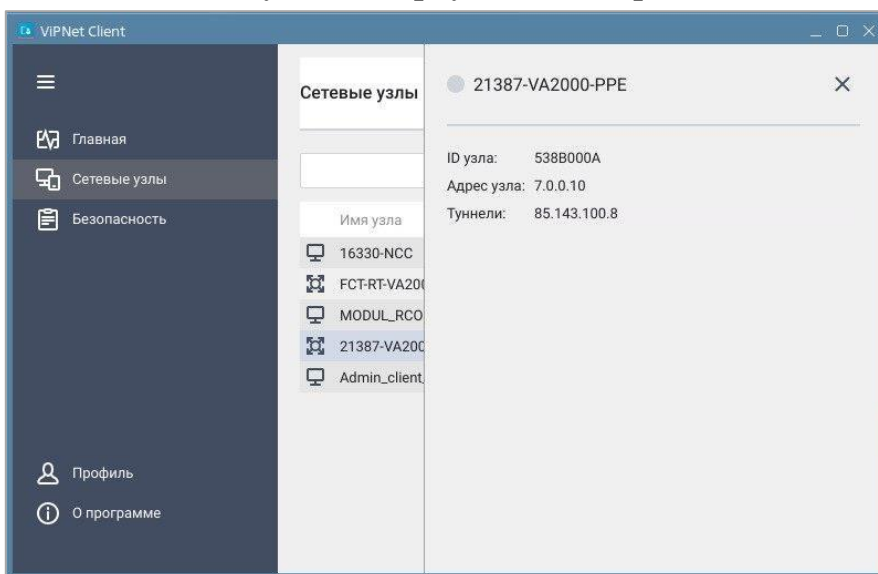
На АРМ ППЭ необходимо проверить доступность шлюзового координатора.

Проверить можно двумя способами:

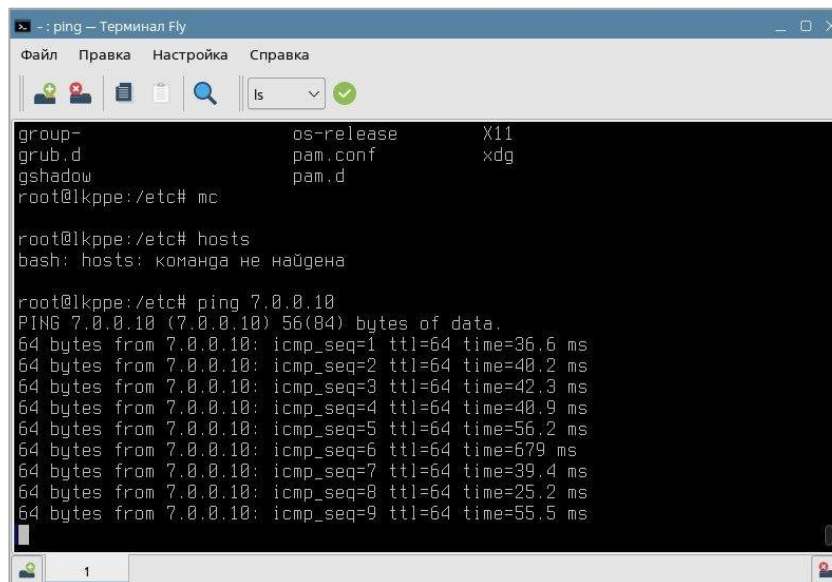
- а) в ПО ViPNet-client зайти в первую вкладку «Главная» и убедиться, что защита включена и VPN-соединение работает;



б) «пропинговать» адрес координатора. Важно понимать, что внешний адрес координатора в открытой сети (белый адрес – 85.143.100.25) закрыт для ICMP запросов из открытого интернета. Он открыт из защищенной сети, но в защищенной сети внешний адрес координатора заменен на виртуальный адрес видимости. Этот адрес можно найти во вкладке «Сетевые узлы» ПО ViPNetclient, щелкнув по координатору **21387-VA2000-PPE**, и во всплывающем окне можно узнать виртуальный адрес видимости координатора.



Команду «PING» можно выполнить через терминал.



```
--: ping -- Терминал Fly
Файл  Правка  Настройка  Справка
ls
group-      os-release  X11
grub.d      pam.conf    xdg
gshadow     pam.d
root@lkppe:/etc# mc

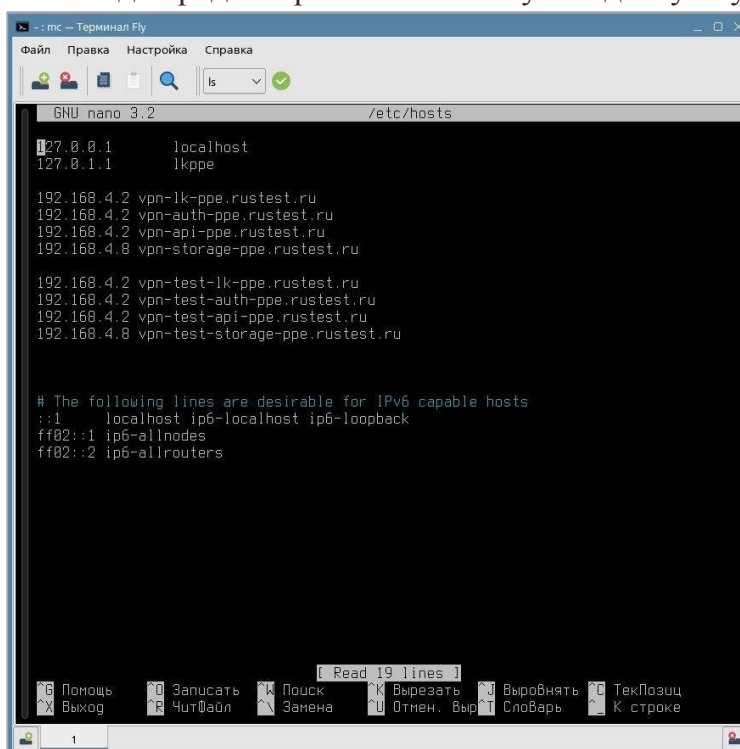
root@lkppe:/etc# hosts
bash: hosts: команда не найдена

root@lkppe:/etc# ping 7.0.0.10
PING 7.0.0.10 (7.0.0.10) 56(84) bytes of data:
64 bytes from 7.0.0.10: icmp_seq=1 ttl=64 time=36.6 ms
64 bytes from 7.0.0.10: icmp_seq=2 ttl=64 time=40.2 ms
64 bytes from 7.0.0.10: icmp_seq=3 ttl=64 time=42.3 ms
64 bytes from 7.0.0.10: icmp_seq=4 ttl=64 time=40.9 ms
64 bytes from 7.0.0.10: icmp_seq=5 ttl=64 time=56.2 ms
64 bytes from 7.0.0.10: icmp_seq=6 ttl=64 time=679 ms
64 bytes from 7.0.0.10: icmp_seq=7 ttl=64 time=39.4 ms
64 bytes from 7.0.0.10: icmp_seq=8 ttl=64 time=25.2 ms
64 bytes from 7.0.0.10: icmp_seq=9 ttl=64 time=55.5 ms
```

Проверьте файл **hosts** на наличие адресов ЛК ППЭ. Его необходимо открыть любым текстовым редактором. Адреса должны находиться после адреса 127.0.0.1 (его еще называют localhost адресом). Нужно убедиться, что добавлены все восемь строчек адресов и доменных имен.

Файл hosts находится в папке /etc

Внимание! Обычно для редактирования hosts нужен доступ суперпользователя.



```
--: mc -- Терминал Fly
Файл  Правка  Настройка  Справка
ls
GNU nano 3.2 /etc/hosts
127.0.0.1    localhost
127.0.1.1    lkppe

192.168.4.2 vpn-lk-ppe.rustest.ru
192.168.4.2 vpn-auth-ppe.rustest.ru
192.168.4.2 vpn-api-ppe.rustest.ru
192.168.4.8 vpn-storage-ppe.rustest.ru

192.168.4.2 vpn-test-lk-ppe.rustest.ru
192.168.4.2 vpn-test-auth-ppe.rustest.ru
192.168.4.2 vpn-test-api-ppe.rustest.ru
192.168.4.8 vpn-test-storage-ppe.rustest.ru

# The following lines are desirable for IPv6 capable hosts
::1        localhost ip6-localhost ip6-loopback
ff02::1    ip6-allnodes
ff02::2    ip6-allrouters
```

Рекомендации для ППЭ в случае, если при попытке открыть адреса они «зависли» в бесконечной загрузке страницы:

- 1) скопируйте адрес ЛК ППЭ в адресную строку браузера и перейдите по нему;
- 2) откройте консоль браузера с помощью клавиш Ctrl+Shift+I или F12;

3) в консоли перейдите на вкладку Application, разверните LocalStorage, выделите сайт <https://vpn-test-lk-ppе.rustest.ru> правой кнопкой мыши и удалите данные о нем из локального хранилища.

4) правой кнопкой мыши кликните по кнопке «Обновить» слева от адресной строки и выберите «Очистка кэша и жесткая перезагрузка».

