

Министерство образования и науки Забайкальского края
государственное учреждение
«Краевой центр оценки качества образования Забайкальского края»

**Итоги проведения региональной диагностической работы
обучающихся 9,11 классов
образовательных организаций
Забайкальского края**

Русский язык

Чита, 2023



В соответствии с графиком проведения оценки качества подготовки обучающихся по программам общего образования в образовательных организациях Забайкальского края¹ в феврале были проведены диагностические работы по русскому языку для обучающихся 9 и 11 классов.

Цель исследования – определить уровень готовности выпускников к государственной итоговой аттестации.

Подготовила: Попова Галина Борисовна, начальник отдела анализа и мониторинга качества образования к.филол.н.

¹ Приказ Министерства образования и науки Забайкальского края от 24.06.2022 № 576 «Об утверждении плана-графика проведения процедур оценки качества подготовки обучающихся по программам общего образования в образовательных организациях Забайкальского края»

Введение

В соответствии с утвержденными приказом Министерства образования и науки от 11 апреля 2022 года, Положениями о мониторинге системы оценки качества подготовки обучающихся образовательных организаций Забайкальского края, о системе оценки подготовки обучающихся и определенными данным документом региональными показателями, графиком проведения региональных оценочных процедур, утвержденным приказом Министерства образования от 24.06.2022 г. № 576, в феврале 2023 года в Забайкальском крае проходили региональные проверочные работы по русскому языку для 9 и 11 классов.

Работы проводились с целью оценки уровня готовности выпускников к государственной итоговой аттестации.

Кроме того, в ходе исследований решались следующие задачи:

- проверить качество освоения обучающимися программ по русскому языку и выполнение требований, предъявляемых к уровню предметной подготовки по определяющим параметрам предметного содержания;
- оценить по результатам диагностической проверки уровень готовности обучающихся 9-х и 11-х классов к ОГЭ, ГВЭ и ЕГЭ, выявить направления, по которым необходима корректировка в их подготовке;
- сориентировать педагогов в организации обобщающего повторения для устранения выявленных трудностей.

Основные подходы к разработке КИМ региональной диагностической работы по русскому языку для учащихся 9-х и 11-х классов

В соответствии с представленной на сайте ФИПИ моделью экзаменационной работы был разработан инструментарий диагностической работы по русскому языку для определения готовности учащихся 9-х и 11 –х классов к прохождению государственной итоговой аттестации в форме ОГЭ, ГВЭ (9 класс) и ЕГЭ в 2023 году.

Задания для диагностической работы в 9 классе были отобраны из открытого банка оценочных средств по русскому языку, представленных на сайте ФИПИ².

Некоторые задания для 11 класса были взяты из сборников для подготовки к Единому государственному экзамену (авторы А.Д. Баландина, Е.П. Дудина³). Также КИМ содержал в себе задания из открытого банка на сайте ФИПИ⁴

Русский язык 9 класс

В диагностической работе в форме государственного выпускного экзамена (далее – ГВЭ) приняли участие 569 девятиклассников. Ниже в таблице 1 представлено количество учащихся по муниципальным образованиям

Таблица 1

Муниципалитет	Количество участников	
	2022	2023
Чита	150	162
Читинский район	29	30

² <http://fipi.ru/oge/otkrytyy-bank-zadaniy-oge>

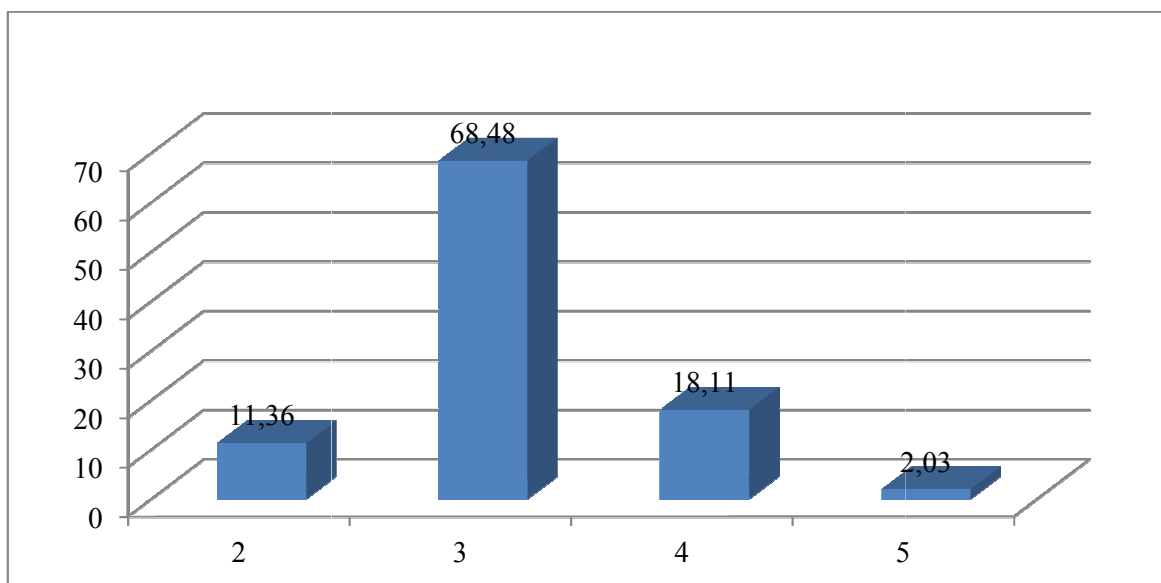
³ Русский язык: 10 вариантов экзаменационных тестов для подготовки к Единому государственному экзамену, часть 3 / А.Д. Баландина, Е.П. Дудина. – Изд. 3-е, перераб. и доп.: МОГУ ПИСАТЬ, 2023. – 109 с.. https://mogu-pisat.ru/av_courses/?page=3

⁴ <http://fipi.ru/ege/otkrytyy-bank-zadaniy-ege>

Балейский район	22	12
Борзинский район	18	15
Газимуро-Заводский район	10	9
Забайкальский район	21	9
Каларский район	8	5
Калганский район	5	9
Карымский район	34	39
Краснокаменский район	34	29
Красночикойский район	21	24
Кыринский район	6	8
Могочинский район	9	7
Нерчинский район	16	5
Оловяннинский район	10	11
Ононский район	7	8
Петровск-Забайкальск	12	8
Петровск-Забайкальский район	8	56
Приаргунский район	7	6
Сретенский район	17	21
Тунгокоченский район	8	9
Улетовский район	10	14
Хилокский район	10	8
Чернышевский район	8	9
Шелопугинский район	8	9
Шилкинский район	14	11
ЗАТО Горный	2	6
п. Агинское	12	8
Могойтуйский район	3	12
Дульдургинский район	10	8
ОУ иного подчинения	46	2

Заметим, что ГВЭ проводится для обучающихся, осваивающих образовательные программы основного общего образования в специальных учебно-воспитательных учреждениях закрытого типа, а также в учреждениях, исполняющих наказание в виде лишения свободы, а также для обучающихся, экстернов с ограниченными возможностями здоровья, обучающихся, экстернов – детей инвалидов и инвалидов, осваивающих образовательные программы основного общего образования. Всеми участниками была выбрана письменная форма: сочинение или изложение с творческим заданием. Текст для изложения представлял собой фрагмент статьи, очерка, рассказа философской, социальной, нравственной проблематики. Текст рассматривается как стимул для написания сочинения-рассуждения.

Диагностическая работа показала, что 11,36 % участников от общего количества не готовы к итоговой аттестации. 68,48 % учащихся этой категории получили оценку «удовлетворительно». Успешно выполнили работу 20,14 % учащихся от общего числа.



Диагностическая работа выявила трудности, связанные со сжатием текста, с аргументированием своего мнения при ответе на вопросы второй части задания (творческой).

В проверочной работе по русскому языку в 9 классе в форме ОГЭ приняли участие все обучающиеся Забайкальского края. Большинство образовательных организаций разместили результаты РПР в личном кабинете «Сетевой город. Образование». Незначительная часть ОО воспользовались личным кабинетом ГУ «КЦОКО». Ниже в таблице представлено количество учащихся по муниципальным образованиям, которые воспользовались платформой КЦОКО. Далее анализ будет составлен по данным, которые имеются в базе КЦОКО.

Таблица 2

МОУО	количество ОО	количество участников	успешность выполнения
Чита	3	161	88,2
Читинский район	21	478	81,38
Александрово-Заводский район	3	6	100
Акшинский район	3	11	100
Балейский район	4	97	91,75
Борзинский район	3	40	70
Газимуро-Заводский район	2	10	100
Забайкальский район	1	3	100
Каларский район	4	92	74,99
Калганский район	5	31	70,97
Карымский район	5	71	84,51
Краснокаменский район	5	30	83,33
Красночикойский район	14	165	90,31
Кыринский район	6	24	83,33
Могочинский район	4	27	88,88
Нерчинский район	9	112	79,46
Нерчинско-Заводский район	12	41	87,8
Оловяннинский район	7	64	85,94
Ононский район	5	43	88,37
Петровск-Забайкальск	2	66	80,3

Петровск-Забайкальский район	6	135	82,96
Приаргунский район	7	65	96,92
Сретенский район	10	130	75,38
Тунгокоченский район	6	91	83,52
Улетовский район	8	135	70,38
Хилокский район	1	7	85,72
Чернышевский район	16	273	82,05
Шелопугинский район	6	54	74,07
Шилкинский район	4	80	82,5
п. Агинское	2	106	97,17
Агинский район	5	44	90,91
Могойтуйский район	10	145	82,76
Дульдургинский район	4	28	85,71
ОУ иного подчинения	6	112	95,53

В среднем по краю диагностическая работа была выполнена с успешностью в 85,44 %.

Показатель успешности выполнения работы выше среднего и у образовательных организаций иного подчинения. Безусловно, высокий показатель успешности должен быть подтвержден объективностью проведения диагностической процедуры на всех этапах.

Диаграмма ниже указывает на то, что 45,61 % девятиклассников выполнили работу с отметкой «3». 19,89 % учащихся не справились с работой, получили отметку «2», 27,43 % выполнили на отметку «4» и только 7,06 % учащихся выполнили работу с отметкой «5» (рис. 1).

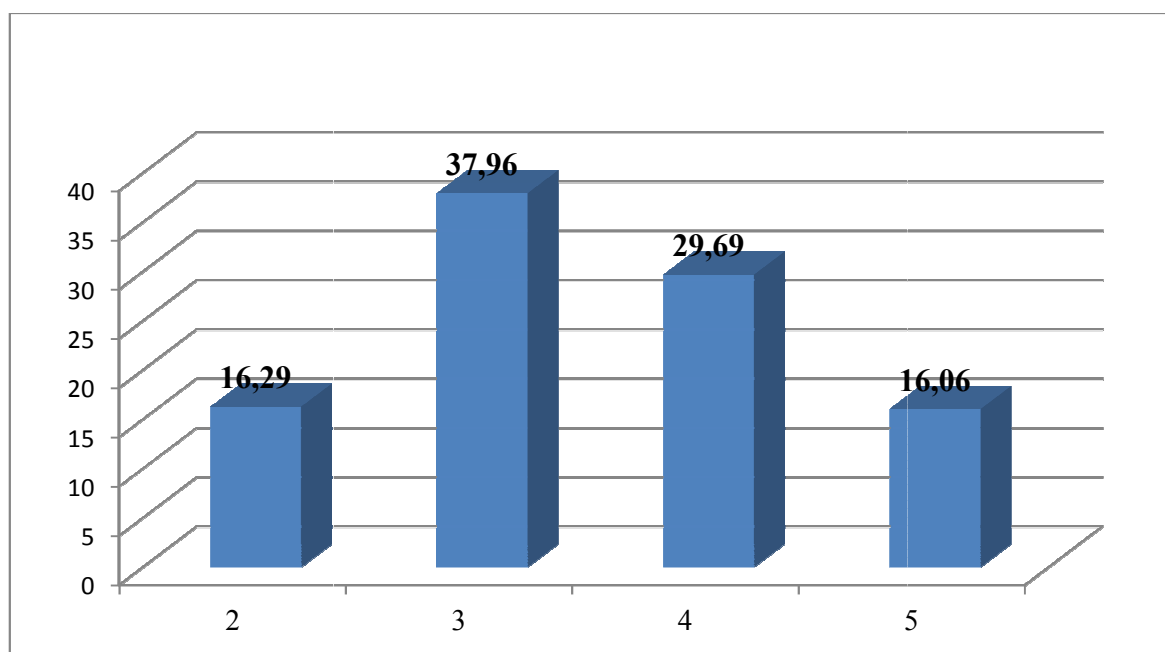


Рис.1 Статистика по отметкам

В таблице 2 ниже представлена шкала перевода первичных баллов в отметки по пятибалльной шкале, соответствующей уровню подготовки обучающихся по предмету, а также процент участников, находящихся на каждом из уровней.

Таблица 3

Отметка по пятибалльной шкале	«2»	«3»	«4»	«5»
первичные баллы	0-14	15-22	23-28	29-33
процент учащихся, получивших отметку	16,29 %	37,96%	29,69%	16,06%

В соответствии со спецификацией диагностической работы по результатам выполнения были выделены индивидуальные уровни достижений учащихся (табл.3).

Выполнение заданий диагностической работы

Диагностическая работа по русскому языку состояла из 3 частей: 1 часть – написание сжатого изложения, 2 часть – задания с кратким ответом, 3 часть – задание с развернутым ответом – сочинение-рассуждение с альтернативным заданием(9.1; 9.2;9.3)

Ниже представлена диаграмма (рис.4) «Распределение первичных баллов»

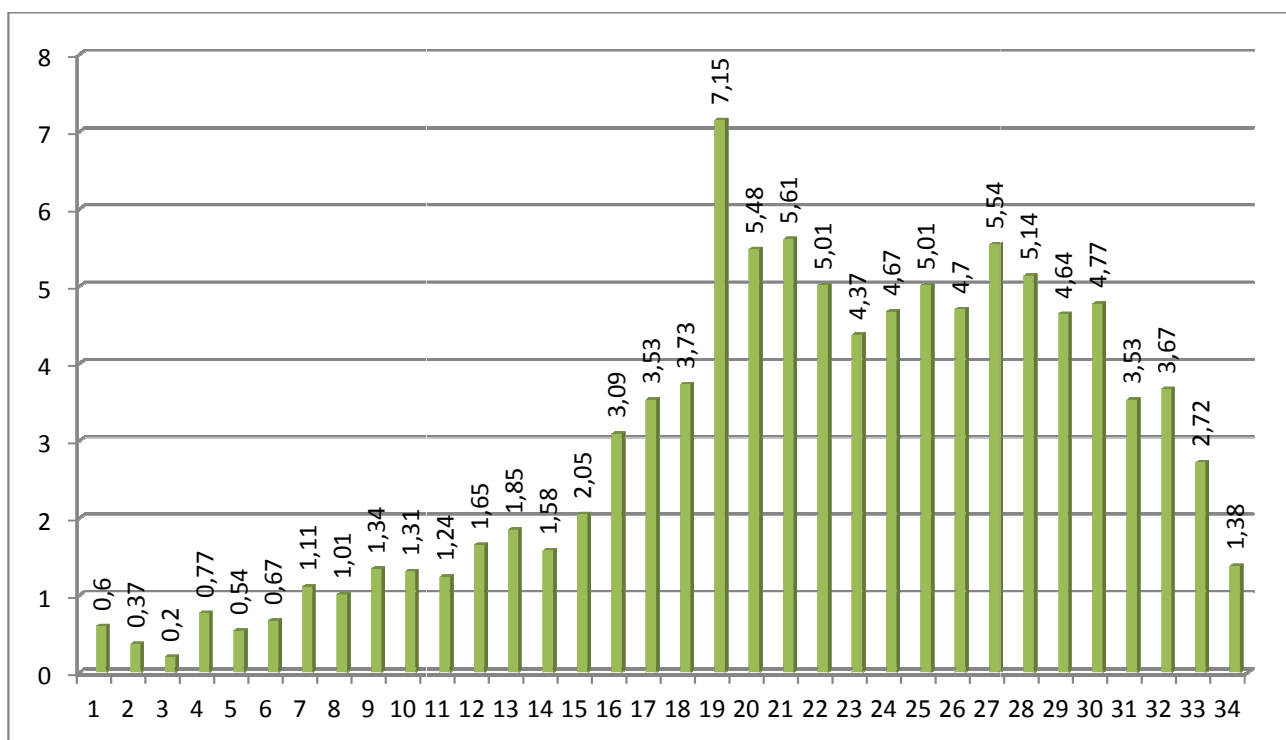


Рисунок 4. Распределение первичных баллов диагностической работы по русскому языку

В целом распределение баллов участников диагностической работы свидетельствует о соответствии трудности КИМ уровню подготовки учащихся по русскому языку.

Задание части 1 - написание сжатого изложения (рис 5) - относится к заданиям базового уровня. Максимальный балл, который может получить учащийся – 7.

Диагностическая работа выявила некоторые проблемы при выполнении задания по сжатию текста (**К2**). 35,71 % учащихся смогли сжать предложенный текст. Заметим, что по этому критерию оценивается **умение лаконично передавать** основное содержание прослушанного текста, правильно используя основные приёмы сжатия. К основным языковым приёмам компрессии исходного текста относятся:

1. Исключение повторов, одного или нескольких из синонимов, уточняющих и поясняющих конструкций, фрагмента предложения, содержащего второстепенную, несущественную информацию, одного или нескольких предложений, содержащих второстепенную, несущественную информацию.

2. Обобщение: замена однородных членов обобщающим наименованием, фрагмента предложения синонимичным выражением, предложения или его части определительным или отрицательным местоимением с обобщающим значением.

3. Упрощение: слияние нескольких предложений в одно, замена предложения или его части указательным местоимением, замена сложноподчинённого предложения простым, фрагмента предложения синонимичным выражением, прямой речи косвенной. Следовательно, учащиеся при

написании изложения используют приемы сжатия, но не ко всему тексту.

Критерий **К3** оценивает умение создавать на его основе собственный текст, который, как и любой текст, должен обладать смысловой цельностью, речевой связностью и последовательностью изложения. При этом изложение должно сохранять логику (последовательность изложения содержания) исходного текста. 42,9% учащихся получили по данному критерию максимальный балл.

По критерию **К1** чуть больше половины учащихся передали основное содержание прослушанного текста, отразив все важные для его восприятия микротемы. Основное содержание (или главная информация) текста – это то содержание, без которого был бы не ясен или искажён авторский замысел. Следовательно, 55,69% учащихся упустили или добавили одну, две микротемы, исказив авторский замысел.

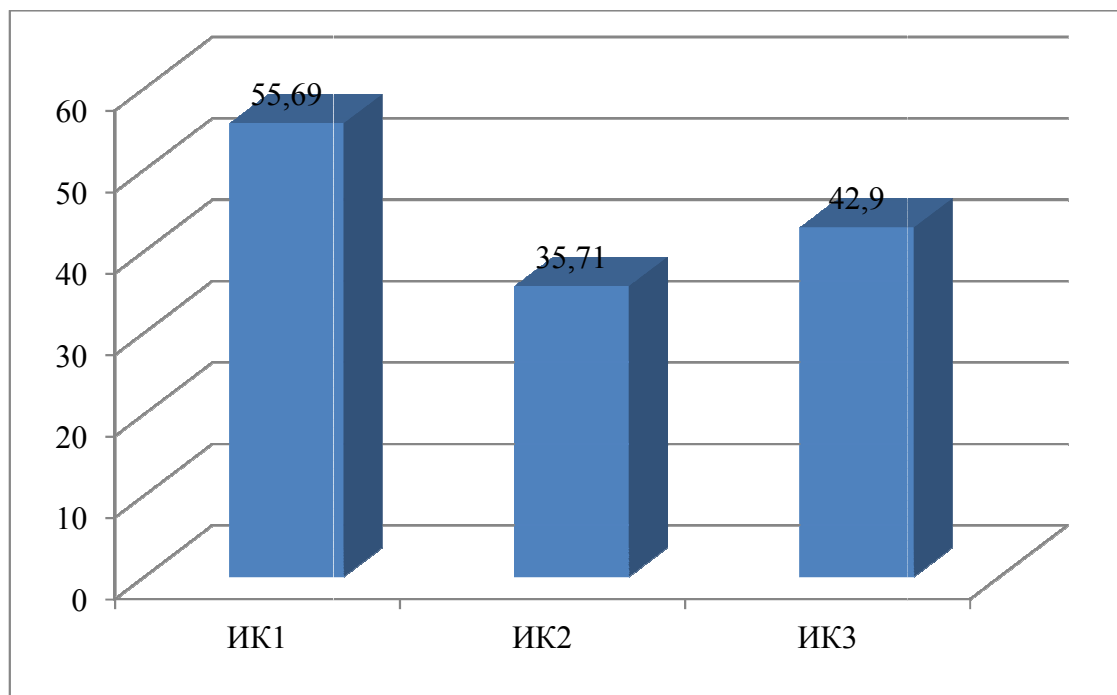


Рисунок 5. Выполнение задания части 1. Изложение

Задания с кратким ответом относятся к заданиям базового уровня. Максимальный балл – 7.

Анализ выполнения заданий с кратким ответом показал, что из семи заданий (4 задания не по тексту, 3 задания по тексту) учащиеся неплохо справляются с заданием 7, проверяющим умения делать лексический анализ (рис.6)

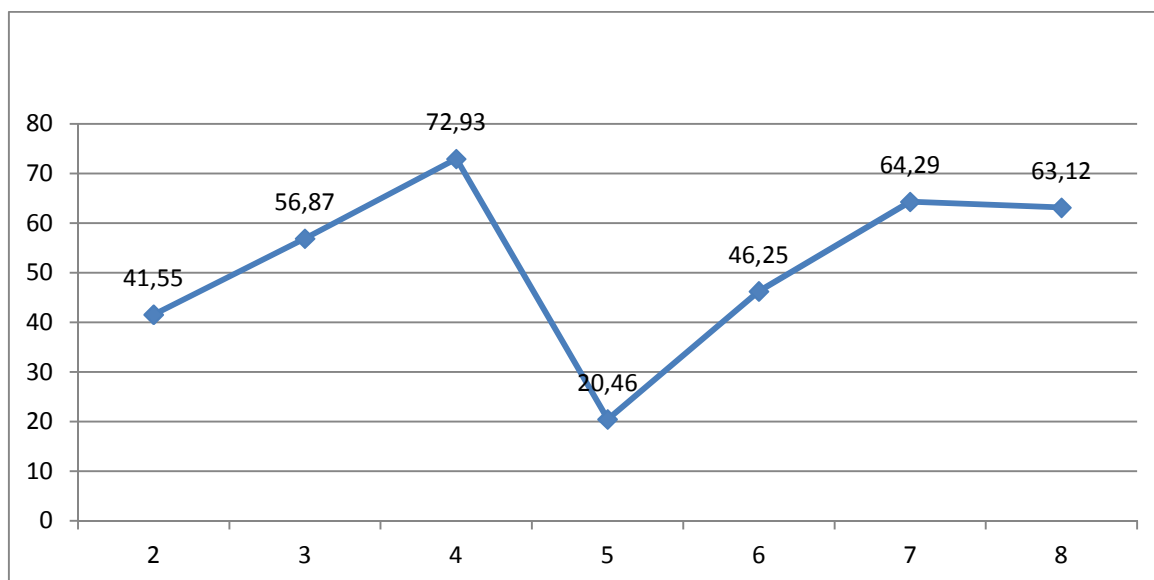


Рисунок 6. Общее выполнение заданий с кратким ответом

Учащиеся неплохо справились с предложенными заданиями. Однако трудным для учащихся оказалось задание 5, проверяющее умение делать орфографический анализ.

К сожалению, констатируем, что учащиеся слабо владеют разного рода анализом. Труднее всего даются учащимся задание 2 (пунктуационный анализ) и 5 (орфографический анализ). На диаграмме ниже (рис.7) четко просматривается результат оценивания изложения и сочинения по критериям ГК1 и ГК2. Большое количество орфографических и пунктуационных ошибок дает право полагать, что только четвертая часть учащихся Забайкальского края хорошо владеют навыками правописания. Иными словами, между заданиями 2, 3 и 5 и критериями ГК1 и ГК2 существует явная корреляция. Осознанное усвоение орфографических и пунктуационных правил и умение применять их в письменной речи указывает на сформированность или несформированность понимания русского языка как системы.

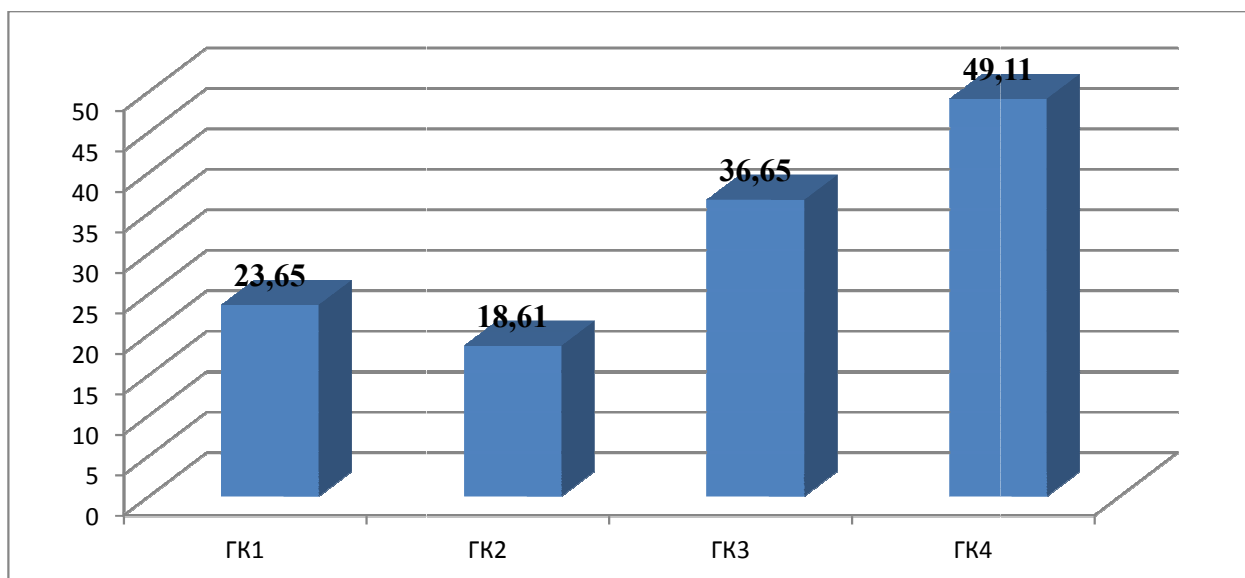


Рисунок 7. Оценка грамотности изложения и сочинения

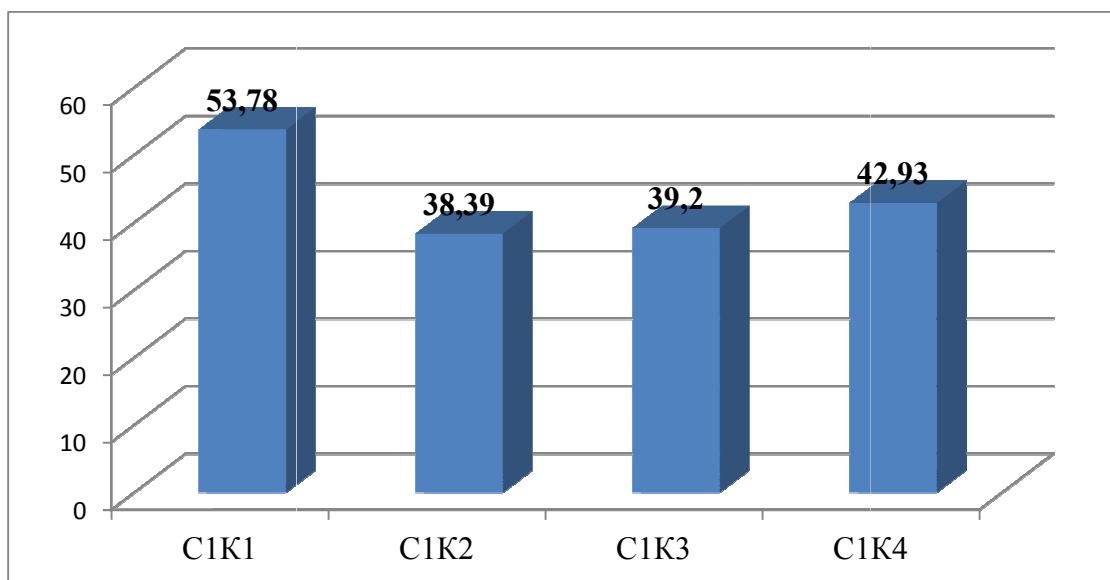


Рисунок 8. Выполнение задания части 3(сочинение-рассуждение)

Задание части 3 относится к заданиям **высокого уровня сложности**.

Сочинение-рассуждение проверяет умение создавать собственное связное высказывание на заданную тему на основе прочитанного текста. Это высказывание должно соответствовать функционально-смысловому типу речи «рассуждение» и, как следствие этого, строиться по определённым композиционным законам. При этом особое внимание уделяется умению учащегося аргументировать свои мысли и утверждения, используя прочитанный текст.

Учащиеся могли выбрать один вариант сочинения из трёх предлагаемых: 9.1, 9.2, 9.3. Эти три варианта отличаются друг от друга целями речевой задачи, её содержанием и компонентами фоновых знаний, обеспечивающих создание текста. важно отметить, что комплекс педагогических условий, обеспечивающих выполнение предлагаемых речевых задач, является общим и включает в себя:

- 1) умение понимать исходный текст как целостность, т.е. раскрывать функциональную значимость различных структурных элементов, которые он в себя включает;
- 2) владение способами создания рассуждения;
- 3) педагогическое руководство продуктивной деятельностью учащегося, который должен обрести опыт создания сочинения-рассуждения того или иного вида.

Стоит обратить внимание на то, что все эти умения будут востребованы в ходе дальнейшей учебной деятельности выпускников (и не только при изучении русского языка), а также при сдаче ЕГЭ.

Из всех предлагаемых альтернативных вариантов задания учащиеся выбирают 9.3 - сочинение-рассуждение на морально-этическую тему.

Диаграмма выполнения задания части 3 констатирует, что больше половины учащихся 9 класса испытывают трудности при написании сочинения-рассуждения в части комментария (аргументации) тезиса.

Русский язык 11 класс

В проверочной работе по русскому языку в 11 классе приняли участие 4064 учащихся (табл.1).

Таблица 4.

МОУО	количество ОО	количество участников
Чита	43	1469
Читинский район	18	149
Александрово-Заводский район	5	14
Акшинский район	3	14
Балейский район	8	63
Борзинский район	13	194
Газимуро-Заводский район	3	31
Забайкальский район	4	72
Каларский район	4	37
Калганский район	3	13
Карымский район	10	155
Краснокаменский район	12	213
Красночикойский район	11	89
Кыринский район	6	52
Могочинский район	5	78
Нерчинский район	8	55
Нерчинско-Заводский район	4	20
Оловяннинский район	12	112
Ононский район	7	35
г. Петровск-Забайкальск	5	66
Петровск-Забайкальский район	5	34
Приаргунский район	8	21
Сретенский район	9	40

Тунгокоченский район	5	38
Улетовский район	4	47
Хилокский район	8	105
Чернышевский район	9	98
Шелопугинский район	2	16
Шилкинский район	17	171
ЗАТО Горный	1	37
п. Агинское	5	226
Агинский район	12	73
Могойтуйский район	16	181
Дульдургинский район	9	112
ОО иного подчинения	9	211

Опираясь на стобальную шкалу оценивания и установленный в 2023 году минимальный балл в 40 баллов (для поступления в вуз), отметим, что 23,38 % (13,68 % в 2022 году) учащихся не преодолели границу минимального балла. От 81 до 99 баллов набрали только 3,13 % (2,86 % в 2022 году) учащихся. От минимального до 60 баллов - 44,46 %; от 61 до 80 баллов получили 29 % учащихся. Сто баллов набрали 0,02 % учащихся (1 учащийся). (рис.7).

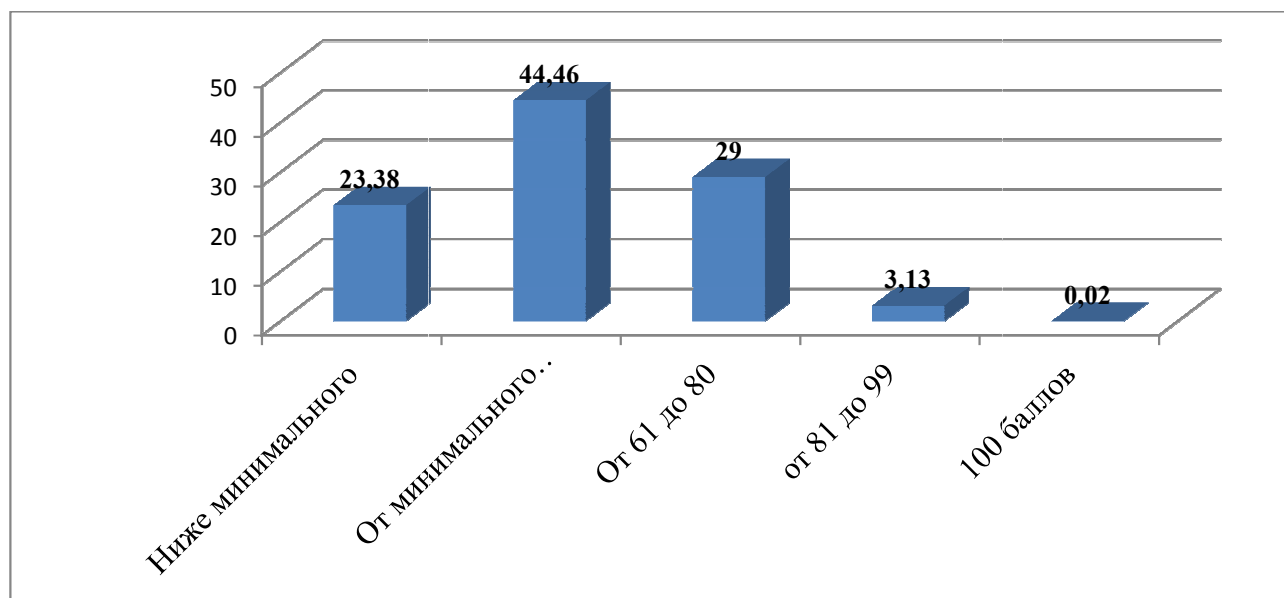


Рис.7 Общее выполнение диагностической работы. Распределение по баллам

Опираясь на стобалльную шкалу оценивания и установленный в 2023 году минимальный балл в 24 балла (для получения аттестата), отметим, что 5,62 % (рис. 8) учащихся – 244 человека могут не получить аттестат.

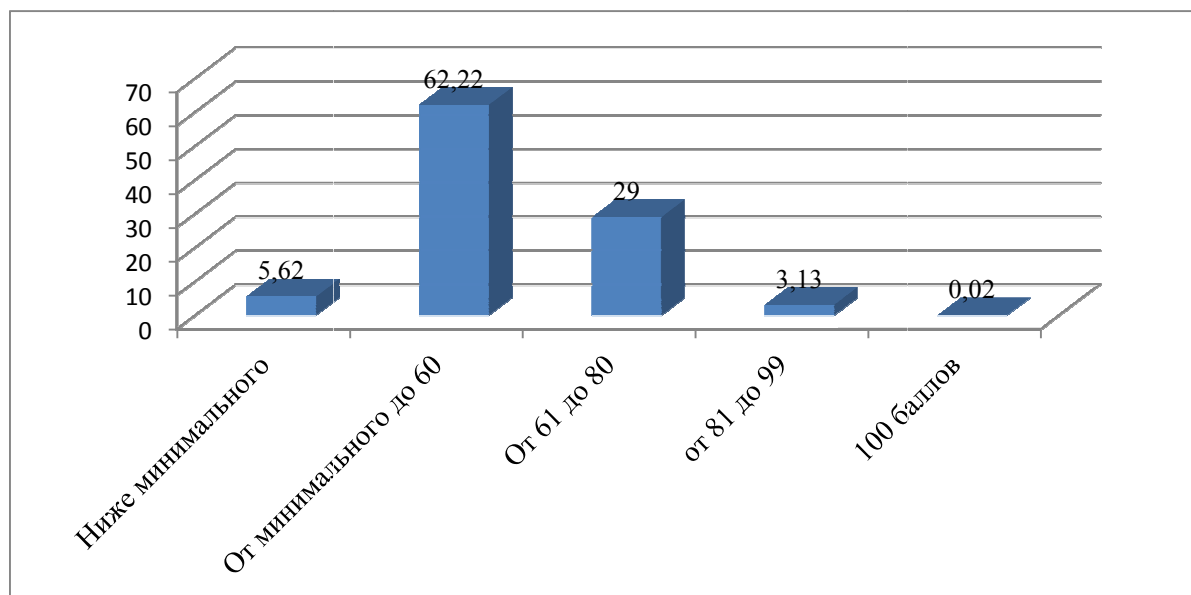


Рис.8 Общее выполнение диагностической работы. Распределение по баллам

Ниже в таблице (таблица 5) представлены данные по муниципальным образованиям, которые указывают, что самый большой процент участников РПР с потенциальным риском не получить аттестат в Александрово-Заводском районе, ЗАТО п. Горный.

Группы участников	Количество участников	Ниже минимального
Чита	1469	4,77
Читинский район	149	14,77
Александрово-Заводский район	14	21,43
Акшинский район	14	14,29
Балейский район	63	7,94
Борзинский район	194	8,25
Газимуро-Заводский район	31	12,9
Забайкальский район	72	2,78
Каларский район	37	10,81
Калганский район	13	7,69
Карымский район	155	10,97
Краснокаменский район	213	3,76
Красночикойский район	89	2,25
Кыринский район	52	0
Могочинский район	78	5,13
Нерчинский район	55	16,36
Нерчинско-Заводский район	20	10
Оловянинский район	112	5,36

Ононский район	35	5,71
Петровск-Забайкальск	66	9,09
Петровск-Забайкальский район	34	2,94
Приаргунский район	21	14,29
Сретенский район	40	5
Тунгокоченский район	38	7,89
Улетовский район	47	10,64
Хилокский район	105	4,76
Чернышевский район	98	6,12
Шелопугинский район	16	12,5
Шилкинский район	171	2,92
ЗАТО Горный	37	29,73
п. Агинское	226	0,44
Агинский район	73	9,59
Могойтуйский район	181	1,66
Дульдургинский район	112	1,79
ОУ иного подчинения	211	1,42

Диаграмма ниже (рис. 9) – «Общее распределение баллов» указывает на то, что самый большой процент не достигших минимального уровня (с учетом 40 баллов) в Шелопугинском (50 %) и Каларском (51,35 %) районах, Александрово-Заводском районе – 42,86 %, ЗАТО п. Горный (51,35%).

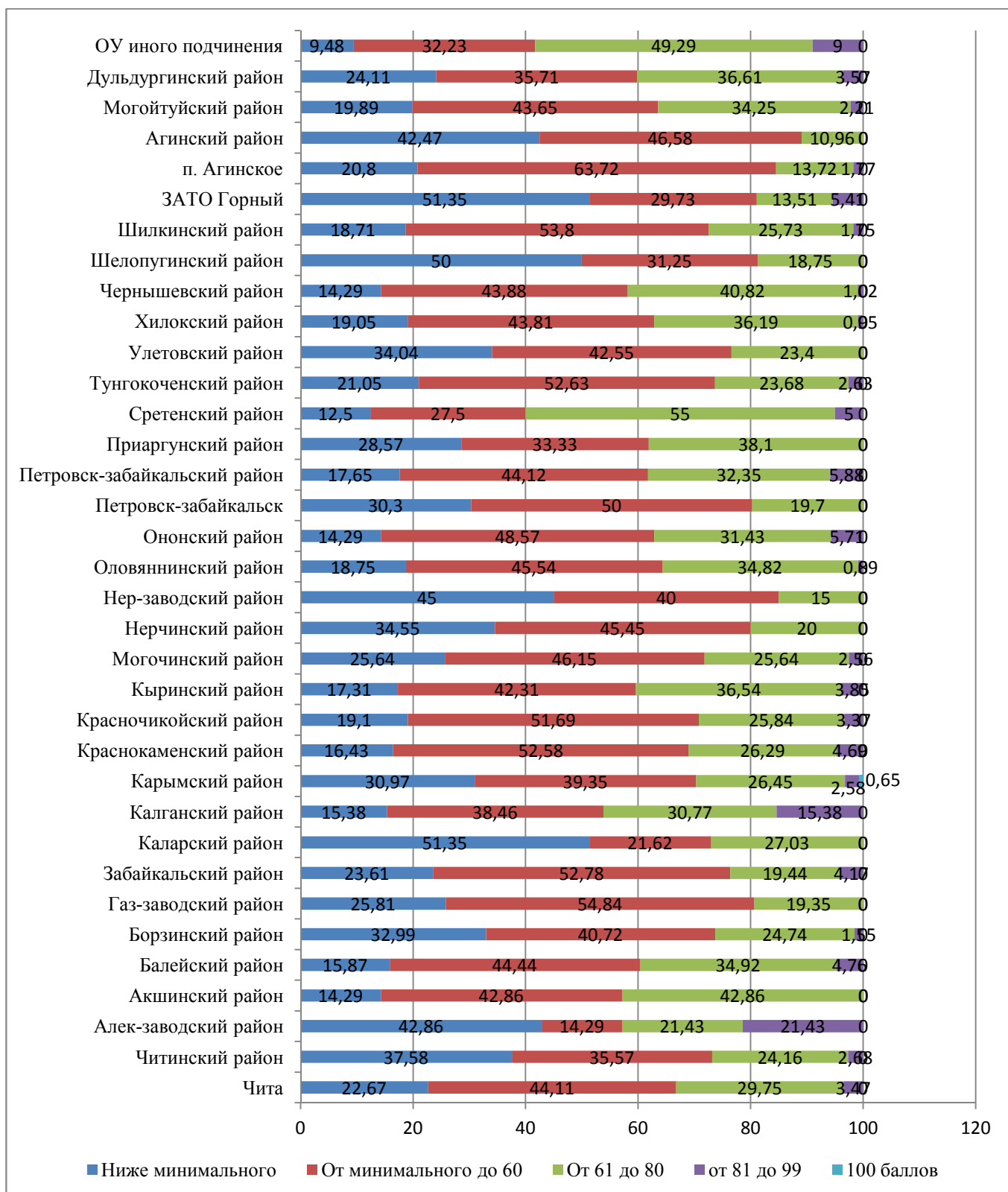


Рис.9. *Общее распределение баллов*

Диагностическая работа состояла из двух частей и включала в себя 27 заданий, различающихся формой и уровнем сложности.

Часть 1 содержала 26 заданий с кратким ответом.

В диагностической работе были предложены следующие разновидности заданий с кратким ответом:

- задания на запись самостоятельно сформулированного правильного ответа;
- задания на выбор и запись одного или нескольких правильных ответов из предложенного перечня ответов.

Ответ на задания части 1 давался соответствующей записью в виде цифры (числа) или слова (нескольких слов), последовательности цифр(чисел), записанных без пробелов, запятых и других дополнительных символов.

Часть 2 содержала одно задание открытого типа с развёрнутым ответом (сочинение-рассуждение), проверявшее умение создавать собственное высказывание на основе прочитанного текста.

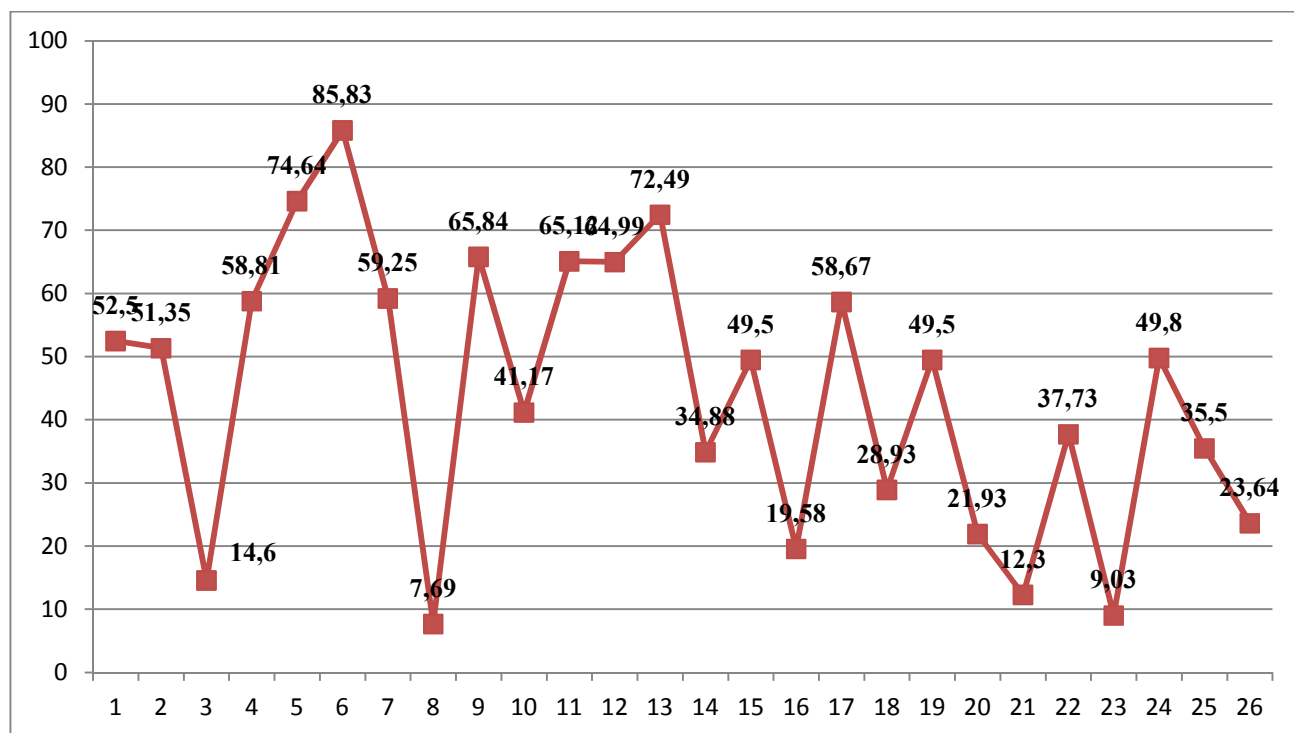


Рис.10 Общее выполнение заданий с кратким ответом

Диаграмма общего выполнения заданий с кратким ответом (рис.10) показала выявленные проблемы в решении заданий 3, 8, 14,16, 18,20,21, с 23 по 26.

Задания проверяют разные умения:

- соотнести текст с тем или иным функциональным стилем, его языковыми особенностями;
- делать орфографический анализ;
- распознавать грамматические(синтаксические) ошибки;
- расставлять знаки препинания в сложносочиненном предложении, в предложениях с однородными членами, в сложных предложениях с разными видами связи;
- распознавать конструкции с запятой, двоеточием, тире, относящиеся к одному правилу.

Проанализируем каждое задание с кратким ответом отдельно ориентируясь на изменения, внесенные в КИМ ЕГЭ в 2023 году

Задание 1 проверяло умение подобрать слово определенной части речи, которое должно стоять на месте пропуска в предложении. Учащийся должен показать, насколько он способен отбирать языковые средства в тексте в зависимости от темы, цели, адресата и ситуации общения. С этим заданием справились 52,5 %.

Задание 2. предлагалось определить лексическое значение слов, исходя из приведенных словарных статей, соотнести со смыслом предложения из текста, выбрать правильное. Справились с этим заданием более 51,35 % учащихся.

Задание 3 предполагало проверку умение выполнять стилистический анализ текста. Для того, чтобы успешно выполнить задание, учащийся должен уметь определять, к какому стилю от-

носится текст, основные стилевые черты, устанавливать языковую специфику текста данного стиля: лексическую, грамматическую, морфологическую, синтаксическую. Задание относится к базовому уровню сложности. Справились с этим заданием 14, 6% учащихся.

Задание 4 проверяло умение постановки ударения. Это задание смогли выполнить более половины учащихся. Отметим, что это задание всегда вызывает сложность в выполнении. Безусловно, связано это с особенностью русского ударения. Однако учащимся предлагаются слова общеупотребительного употребления. Слова, в которых чаще всего происходит нарушение акцентологической нормы. Заметим, что в начале года вместе с демоверсией учащимся предлагается и краткий орфоэпический словник, дающий возможность изучить теоретический материал, поработать над каждым словом.

Задание 5 проверяло умение употреблять слово в соответствии с точным лексическим значением и требованием лексической сочетаемости, т.е. найти лексическую ошибку в употреблении паронимов. 74,64 % учащихся выполнили задание.

Задание 6 проверяло умение находить и исправлять лексическую ошибку: исключить лишнее слово в случае плеоназма и тавтологии или заменить неправильно употребленное слово в случае лексической несочетаемости. Чуть больше 85,83% учащихся успешно выполнили это задание.

Задание 7 проверяло владение учащимися морфологическими нормами: образование формы слова. 59,25 % учащихся смогли увидеть ошибку в образовании формы слова, исправить её и дать правильный ответ.

Задание 8 проверяло умение владеть грамматическими нормами. Проверка тестовой части ЕГЭ показала, что большинство экзаменуемых не видят разного рода ошибки в предложениях, не умеют соотнести их с предложенными. Смогли выполнить это задание и набрать максимальное количество баллов (3 балла) только 7,64% учащихся.

Задание 9-12 проверяло владение учащимися орфографическими умениями: находить в словах одного ряда корни с безударными проверяемыми гласными, непроверяемыми гласными, с чередующимися гласными; расставлять пропущенные буквы в приставках, суффиксах, окончаниях разных частей речи и находить правильный ответ. Отметим, что эти задания всегда вызывают трудности при выполнении. Наиболее сложным оказалось **задание 10**, которое проверяло правописание гласных в приставках.

Трудности вызывают **задания 13-14**, которые проверяют слитное или раздельное правописание НЕ с разными частями речи, слитное, дефисное, раздельное правописание наречий, союзов, производных предлогов, частиц. Не справились с 13 заданием – 27,51% выпускников, с 14 – 65,12%.

Задание 15 проверяло умение правильно писать Н или НН в словах различных частей речи. Владеют правилами написания Н и НН более половины учащихся.

Задание 16 проверяло умение расставлять знаки препинания в предложениях с сочинительными союзами. 19,58 % одиннадцатиклассников справились с заданием. Большая часть учащихся допускают ошибки в постановке запятой в простых предложениях с однородными членами, в сложносочиненных предложениях с союзом И.

Задание 17 проверяло умение расставлять знаки препинания в предложениях с обособленными обстоятельствами и определениями. Отметим, что владение данными пунктуационными правилами пока еще сформировано недостаточно. Половина учащихся (52,59%) верно расставили запятые в предложениях.

Задание 18 проверяло владение учащимися правилами постановки запятой в предложениях со словами и конструкциями, грамматически не связанными с членами предложения (вводные слова, обращения). Только 45,69 % учащихся владеет умениями правильно расставлять запятые, выделять вводные слова или обращения. Отметим, что труднее всего учащимся расставить запятые при обращении в поэтических текстах. Поскольку в поэзии обращения, кроме основной функции называть того, к кому обращаются, выполняют модально-оценочную, изобразительную, эмоциональную функцию. В стихотворениях идет обращение к лицам и не к лицам, метафорические обращения, к явлениям духа, абстрактным понятиям и др.

Задание 19-20 проверяло умение постановки знаков препинания в сложноподчинённом предложении с разными придаточными, в сложном предложении с разными видами связи. С заданием 19 справились только 49,5% учащихся.

Трудности постановки запятой (**задание 20**) в сложном предложении с разными видами связи, вероятно, кроются в неумении видеть границы предложений. Чуть больше двадцати процентов учащихся владеют этим умением – 21,93 %.

Задание 21 проверяло умение проводить пунктуационный анализ. В структуре КИМ по русскому языку оно с 2019 года. Учащимся предлагалось в научно-популярном тексте проанализировать расставленные знаки препинания: найти предложения, в которых запятая (тире, двоеточие) ставится(-ятся) в соответствии с одним и тем же правилом пунктуации. Только 12,3% смогли верно указать номера таких предложений.

Задания 22-26 проверяли умения работы с текстом: понимать содержание текста, отличать типы речи, различать слова по происхождению, синонимы, антонимы, фразеологизмы, находить средства связи предложений, видеть языковые особенности текста, проявляющиеся через языковые средства выразительности. Наиболее успешными оказались задание 24. 49,8% учащихся справились с ним. Сложнее оказалось задание 23. Это говорит о том, что учащиеся по-прежнему не умеют определять функционально-смысловой тип речи указанных фрагментах текста. 9,03 % учащихся справились с заданием.

Анализ выполнения задания с развернутым ответом

Диаграмма выполнения задания с развернутым ответом (рис.9) указывает на то, что только 21,3 % учащихся 11 класса на данном этапе обучения умеют анализировать текст, правильно комментировать проблему с опорой на текст, т.е. такие учащиеся получили максимальный балл по этому критерию – 5. Ими проблема сформулирована, прокомментирована с опорой на исходный текст. Учащийся привел не менее 2 примеров-иллюстраций из прочитанного текста, важных для понимания сформулированной проблемы. Дал пояснение к каждому из примеров-иллюстраций, проанализировал смысловую связь между примерами-иллюстрациями. Фактических ошибок, связанных с пониманием сформулированной проблемы исходного текста, в комментариях нет



Рис.11 Общее выполнение задания с развернутым ответом

Самым «дорогим» критерием считается критерий K2. Результаты распределения баллов, полученных участниками экзамена за выполнение задания 27 по критерию K2 (рис. 12), еще раз доказывает тот факт, что комментирование – сложная аналитическая работа, которая основана прежде всего на понимании проблематики текста, на способности ученика (читателя) адекватно воспринять замысел автора исходного текста и на его основе высказать личное мнение по поднимаемым проблемам.

Обращает на себя внимание корреляция умения комментировать проблему текста (критерий K2) и умения логически выстраивать свое письменное высказывание (критерий K5). Эти критерии оценивания сочинения находятся в одном поле – поле умений, связанных со смысловым анализом материала и пониманием законов создания собственного высказывания. По большому счету речь идет о сформированности у участников диагностической работы умений, позволяющих целенаправленно осуществлять смысловой анализ материала и выявлять в нем наиболее важное, а также выстраивать композицию письменного высказывания, обеспечивая последовательность и связность изложения, строить собственное сочинение в логике выбранного функционально-смыслового типа речи (рассуждение). Несформированность подобных умений, отсутствие навыков мыслительной деятельности приводят к тому, что способность анализировать, размышлять, проводить параллели и искать связи между смысловыми частями текста на уроках подменяются процессами мало осмысленного механического запоминания.

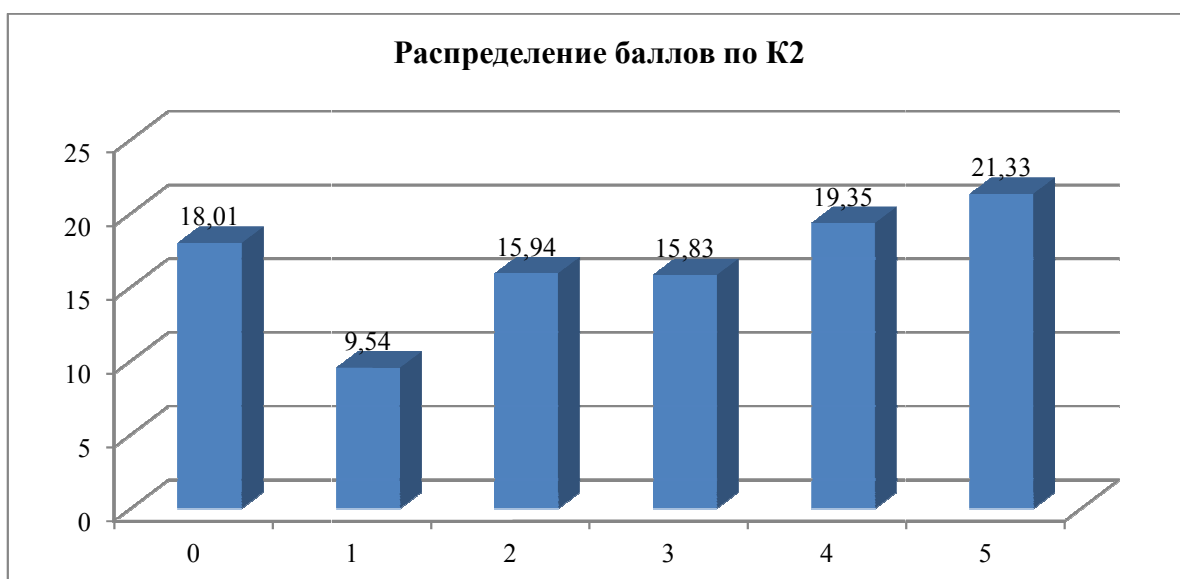


Рисунок 12. Распределение баллов по К2

Отметим и в данном контексте анализа тот факт, о котором говорят цифры критериев К7 – К10. (рис. 11). Эти критерии проверяют практические навыки грамотности: орфографические, пунктуационные, грамматические и речевые. На формирование практической грамотности влияет не только специально организованный процесс обучения, но и существующая в настоящее время агрессивная языковая среда, специфика письменного общения в Интернете и при помощи мобильной связи. Диагностическая работа выявила проблемы практического овладения орфографическими и пунктуационными нормами.

Общие выводы:

Диагностическая работа по русскому языку для учащихся 9 и 11 классов образовательных организаций Забайкальского края позволила определить уровень готовности выпускников к прохождению государственной итоговой аттестации по русскому языку:

- в 9 класс.

Безусловно, 70% тестируемых справились с работой, при этом менее половины участников диагностики показали только базовый уровень освоения учебного материала. 16, 29% тестируемых не смогли правильно решить минимальное количество заданий, то есть не готовы к прохождению итоговой аттестации по русскому языку.

Было отмечено, что учащиеся испытывают трудности при выполнении заданий по сжатию текста. Кроме того, диагностические задания выявили существующие проблемы овладения орфографическими и пунктуационными нормами, а также отразили невысокий уровень знаний выпускников в этой области. Успешность формирования орфографических и пунктуационных умений обучающихся зависит также от уровня осознания ими языковой сущности каждой орфографической и пунктуационной ситуации, от умения проводить языковой анализ в процессе письма: на этапе обнаружения орфограммы или пунктограммы.

- 11 классе

По результатам диагностической работы в 11 классе выявлено, что более 80% одиннадцатиклассников готовы к итоговой аттестации.

С учетом столбальной системы на данном этапе более 70% преодолеют минимальный уровень в 40 баллов, но не смогут набрать более 60 баллов. С учетом столбальной системы 244 учащихся не смогли набрать 24 балла, что свидетельствует о их плохой подготовке к государственной итоговой аттестации.

Одиннадцатиклассники испытывают трудности:

- при выполнении заданий по орфографическому анализу (9,10,11,12) (кроме заданий 13 и 14). Содержательный анализ результатов выполнения данных заданий показывает, что экзаменуемые отличают одну орфограмму от другой, группируют слова по данным орфограммам, действуя по соответствующему алгоритму. Выяснили, что уровень овладения навыком правописания личных окончаний глаголов и суффиксов причастий (задание 12) не достигает базового уровня. Основной причиной ошибок является неумение восстановить начальную форму глагола, смешение различных видов глаголов при определении начальной формы, что является результатом недостаточной практики в трансформировании инфинитива в личные формы глагола и наоборот.
- при выполнении заданий по синтаксическим нормам (грамматические ошибки) – задание 8 (неверная квалификация предложения с нарушением предложения с деепричастным оборотом, неправильное определение предложения с производным предлогом и связанным с ним существительным, неумение анализировать структуру предложения с однородными членами);
- при выполнении задания 16 (неверная постановка запятой в простом предложении с однородными членами, в сложносочиненном предложении с союзом И);
- при выполнении задания 20, 21 (неверная постановка запятой в сложном предложении с разными видами связи и несколькими придаточными);

- при работе с текстом и написании сочинения-рассуждения по прочитанному тексту (неумение анализировать, размышлять, проводить параллели и искать связи между смысловыми частями текста).

Общие рекомендации в преподавании предмета в основной и старшей школе: усиление практической направленности обучения русскому языку и соединение теории с практикой, внедрении в учебный процесс практико-ориентированных подходов и приемов обучения.

При работе над написанием сочинения-рассуждения обращать внимание на логическую связь между композиционными частями текста. При анализе текста обращать внимание на использование языковых средств автором текста, их роль в раскрытии основной проблемы текста.

Проведенная диагностика помогла выявить на промежуточном этапе конкретные недостатки в освоении наиболее значимых элементов содержания и умений, а также определить проблемные точки в освоении учащимися курса русского языка основной и старшей школы.

Рекомендации

- краевым и муниципальным органам власти необходимо принять управленческие меры по повышению уровня готовности выпускников к ГИА: необходимо выявить районы и ОО с наиболее слабой подготовкой выпускников, проанализировать причины низких результатов и наметить пути решения проблемы;

- методическим службам краевого и муниципального уровня совместно с учителями, преподающими в выпускных классах, проанализировать типичные ошибки и дефициты знаний учащихся и скорректировать занятия таким образом, чтобы уделить внимание устранению пробелов и дефицитов.

- учителям, преподающим в 9 и 11 классах необходимо проанализировать результаты проверочной работы по русскому языку, выделить по результатам работы группу риска и продолжить работу с учетом выявленных дефицитов. На занятиях по подготовке к ЕГЭ необходимо проанализировать полученные ошибки и провести коррекционную работу по ликвидации пробелов в знаниях обучающихся.