



Министерство образования и науки Забайкальского края
государственное учреждение
«Краевой центр оценки качества образования Забайкальского края»

**Итоги проведения региональной диагностической работы
обучающихся 9,11 классов
образовательных организаций
Забайкальского края**

Русский язык

Чита, 2022

В соответствии с графиком проведения оценки качества подготовки обучающихся по программам общего образования в образовательных организациях Забайкальского края¹ в феврале были проведены диагностические работы по русскому языку для обучающихся 9 и 11 классов.

Цель исследования – определить уровень готовности выпускников к государственной итоговой аттестации.

Подготовила: Попова Галина Борисовна, начальник отдела анализа и мониторинга качества образования к.филол.н.

¹ Приказ Министерства образования, науки и молодежной политики Забайкальского края от 17.09.2021 № 881 «Об утверждении графика проведения процедур оценки качества подготовки обучающихся по программам общего образования в образовательных организациях Забайкальского края»

Введение

В соответствии с Положением о мониторинге системы оценки качества образования, утвержденным приказом министерства образования, науки и молодежной политики Забайкальского края от 24 июля 2020 г, в соответствии с графиком проведения региональных оценочных процедур, утвержденным приказом министерства от 17.09.2021 г. № 881, в феврале 2022 года в Забайкальском крае проходили региональные проверочные работы по русскому языку для 9 и 11 классов.

Работы проводились с целью оценки уровня готовности выпускников к государственной итоговой аттестации.

Кроме того, в ходе исследований решались следующие задачи:

- проверить качество освоения обучающимися программ по русскому языку и выполнение требований, предъявляемых к уровню предметной подготовки по определяющим параметрам предметного содержания;
- оценить по результатам диагностической проверки уровень готовности обучающихся 9-х и 11-х классов к ОГЭ, ГВЭ и ЕГЭ, выявить направления, по которым необходима корректировка в их подготовке;
- сориентировать педагогов в организации обобщающего повторения для устранения выявленных трудностей.

Основные подходы к разработке КИМ региональной диагностической работы по русскому языку для учащихся 9-х и 11-х классов

В соответствии с представленной на сайте ФИПИ моделью экзаменационной работы был разработан инструментарий диагностической работы по русскому языку для определения готовности учащихся 9-х и 11 –х классов к прохождению государственной итоговой аттестации в форме ОГЭ, ГВЭ (9 класс) и ЕГЭ в 2022 году.

Задания для диагностической работы в 9 классе были отобраны из открытого банка оценочных средств по русскому языку, представленных на сайте ФИПИ².

Некоторые задания для 11 класса были взяты из сборников для подготовки к Единому государственному экзамену (авторы А.Д. Баландина, Е.П. Дудина³). Также КИМ содержал в себе задания из открытого банка на сайте ФИПИ⁴

Русский язык 9 класс

В диагностической работе в форме государственного выпускного экзамена (далее – ГВЭ) приняли участие 604 девятиклассника. Ниже в таблице 1 представлено количество учащихся по муниципальным образованиям

Таблица 1

Муниципалитет	Количество участников
Чита	150
Читинский район	29
Александрово-Заводский район	5
Акшинский район	6
Балейский район	22
Борзинский район	18

² <http://fipi.ru/oge/otkrytyy-bank-zadaniy-oge>

³ ЕГЭ–2022: Русский язык: 10 вариантов экзаменационных тестов для подготовки к Единому государственному экзамену, часть 1 / А.Д. Баландина, Е.П. Дудина. – 2-е изд., перераб. и доп. – МОГУ ПИСАТЬ, 2021. – 152 с.

⁴ <http://fipi.ru/ege/otkrytyy-bank-zadaniy-ege>

Газимуро-Заводский район	10
Забайкальский район	21
Каларский район	8
Калганский район	5
Карымский район	34
Краснокаменский район	34
Красночикойский район	21
Кыринский район	6
Могочинский район	9
Нерчинский район	16
Нерчинско-Заводский район	4
Оловяннинский район	10
Ононский район	7
Петровск-Забайкальск	12
Петровск-Забайкальский район	8
Приаргунский район	7
Сретенский район	17
Тунгокоченский район	8
Улетовский район	10
Хилокский район	10
Чернышевский район	8
Шелопугинский район	8
Шилкинский район	14
ЗАТО Горный	2
п. Агинское	12
Агинский район	14
Могойтуйский район	3
Дульдургинский район	10
ОУ иного подчинения	46

Заметим, что ГВЭ проводится для обучающихся, осваивающих образовательные программы основного общего образования в специальных учебно-воспитательных учреждениях закрытого типа, а также в учреждениях, исполняющих наказание в виде лишения свободы, а также для обучающихся, экстернов с ограниченными возможностями здоровья, обучающихся, экстернов – детей инвалидов и инвалидов, осваивающих образовательные программы основного общего образования. Всеми участниками была выбрана письменная форма: сочинение или изложение с творческим заданием. Текст для изложения представлял собой фрагмент статьи, очерка, рассказа философской, социальной, нравственной проблематики. Текст рассматривается как стимул для написания сочинения-рассуждения.

1. Пример текста изложения с творческим заданием (Дайте аргументированный ответ на вопрос: Как характеризует человека его отношение к животным?):

В отлив подводные скалы торчат из воды. Морская капуста длинными лентами лежит на камнях. Ребята с ножами ходят и собирают её в ведра.

Я тоже собираю морских звёзд и ежей. Нашёл большую звезду – красную, а в середине синий круг. И ещё поймал морского ежа фиолетового. Отнёс его подальше от берега. Он иголками пошевеливает и ползёт к воде. Медленно, но всё равно прямо к воде ползёт, а глаз-то у него нет.

Я ежа отпустил, стал искать раковины в лужах, среди камней. И вдруг в одной большой луже как метнётся – песок взбаламутил осьминог! Стал я смотреть на него. Он недоволен – покраснел, а спрятаться ему некуда.

Я поближе подошёл – осьминог щупальцами задвигал. На щупальцах много-много белых пуговок перламутровых – присосок.

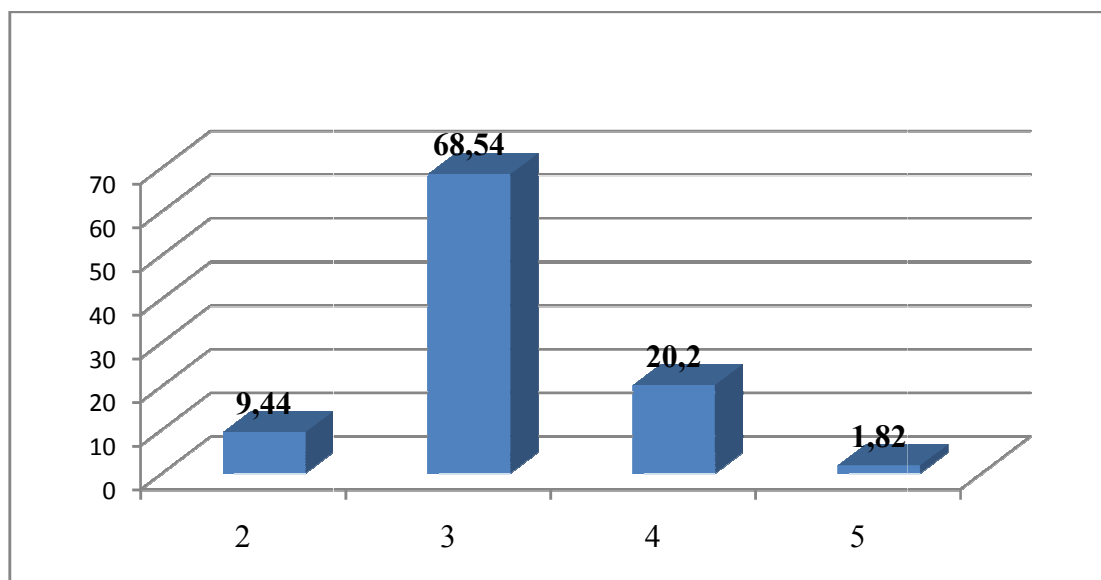
Хотел его палочкой потрогать – он ещё больше покраснел, потом побледнел, стал какой-то серый и сбоку трубку выпустил голубую. И как дунет водой из трубки – камешки на дне в разные стороны разлетелись! Стал осьминог под большой камень подлезать, щупальцами его обхватил и подвинул к другому камню. Потом ещё подлез, подвинул и забился между камнями. Вижу, он меня и сам боится, и решил: поглажу его! Стал на колени, руку опустил в воду и потихоньку к нему тянусь.

Взял и погладил пальцем между глаз. А он глаза зажмурил, втянул их; у него зрачки поперёк и длинные, как у козы.

Если дно ровное, осьминоги настоящие домики строят. Один камень подвинут, второй, а сверху взгромоздят третий – крышу. Сидит осьминог в домике и поглядывает, а вокруг пустые раковины лежат: он из них выедает моллюсков. Говорят, чтобы раковина не захлопнулась, осьминог бросает в неё камень. Раковина – щёлк, а камень не даёт ей закрыться. Осьминог бросается и выедает моллюска. Осьминог – зверь умный!

(По Г.Я. Снегирёву)

Диагностическая работа показала, что 9,44 % участников от общего количества не готовы к итоговой аттестации. 69 % учащихся этой категории получили оценку «удовлетворительно». Успешно выполнили работу 22 % учащихся от общего числа.



Диагностическая работа выявила трудности, связанные со сжатием текста, с аргументированием своего мнения при ответе на вопросы второй части задания (творческой).

В проверочной работе по русскому языку в 9 классе в форме ОГЭ принял участие 9671 обучающийся. Ниже в таблице представлено количество учащихся по муниципальным образованиям. Кроме того, в таблице 2 представлена статистика успешности выполнения работ.

Таблица 2

Муниципалитет	Количество участников	Успешность выполнения
Чита	2996	38,48
Читинский район	511	30,92
Александрово-Заводский район	90	20
Акшинский район	72	33,34
Балейский район	125	26,4

Борзинский район	472	32,42
Газимуро-Заводский район	86	30,23
Забайкальский район	195	30,77
Каларский район	96	23,96
Калганский район	66	22,73
Карымский район	358	26,82
Краснокаменский район	507	30,58
Красночикойский район	179	37,43
Кыринский район	110	36,36
Могочинский район	200	44
Нерчинский район	206	26,21
Нерчинско-Заводский район	78	17,95
Оловяннинский район	269	31,97
Ононский район	92	42,39
г. Петровск-Забайкальск	156	23,07
Петровск-Забайкальский район	157	26,12
Приаргунский район	148	30,41
Сретенский район	199	34,17
Тунгиро-Олекминский район	17	35,29
Тунгокоченский район	87	42,53
Улетовский район	136	24,27
Хилокский район	247	28,34
Чернышевский район	176	26,14
Шелопугинский район	36	38,89
Шилкинский район	362	35,08
ЗАТО Горный	70	28,57
п. Агинское	312	36,54
Агинский район	157	37,58
Могойтуйский район	306	42,48
Дульдургинский район	151	44,37
ОУ иного подчинения	246	49,19

В среднем по краю диагностическая работа была выполнена с успешностью в 32,4 %. Среди муниципалитетов края показатель успешности выполнения работы значительно выше среднего (более 40%) в Дульдургинском, Могойтуйском, Могочинском, Ононском, Тунгокоченском районах. Показатель успешности выполнения работы выше среднего и у образовательных организаций иного подчинения. Безусловно, высокий показатель успешности должен быть подтвержден объективностью проведения диагностической процедуры на всех этапах.

Диаграмма ниже указывает на то, что 45,61 % девятиклассников выполнили работу с отметкой «3». 19,89 % учащихся не справились с работой, получили отметку «2», 27,43 % выполнили на отметку «4» и только 7,06 % учащихся выполнили работу с отметкой «5» (рис. 1).

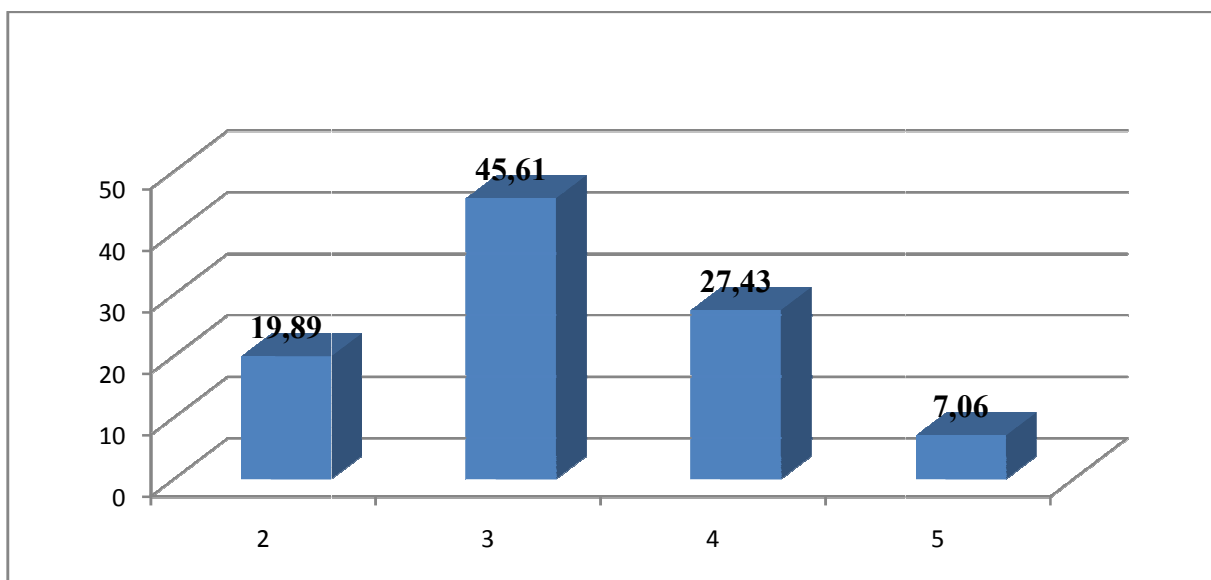


Рис.1 Статистика по отметкам

В таблице 2 ниже представлена шкала перевода первичных баллов в отметки по пятибалльной шкале, соответствующей уровню подготовки обучающихся по предмету, а также процент участников, находящихся на каждом из уровней.

Таблица 3

Отметка по пятибалльной шкале	«2»	«3»	«4»	«5»
первичные баллы	0-14	15-22	23-28	29-33
процент учащихся, получивших отметку	19,89 %	45,61%	27,43%	7,06%

В соответствии со спецификацией диагностической работы по результатам выполнения были выделены индивидуальные уровни достижений учащихся (табл.3).

Таблица 4

Уровень	Критерии выделения уровней
низкий	0-14 – баллов свидетельствует об отсутствии систематической базовой подготовки; о том, что обучающимся не освоено и половины планируемых результатов; о том, что имеются значительные пробелы в знаниях
базовый	15-22 балла свидетельствует об освоении учебных действий с опорной системой знаний в рамках диапазона (круга) выделенных задач
повышенный	23-28 баллов свидетельствует о наличии систематической предметной подготовки
высокий	29-33 балла свидетельствуют о хорошей предметной подготовке отличаются только по полноте освоения планируемых результатов, уровню овладения учебными действиями и сформированностью интереса к данной предметной области

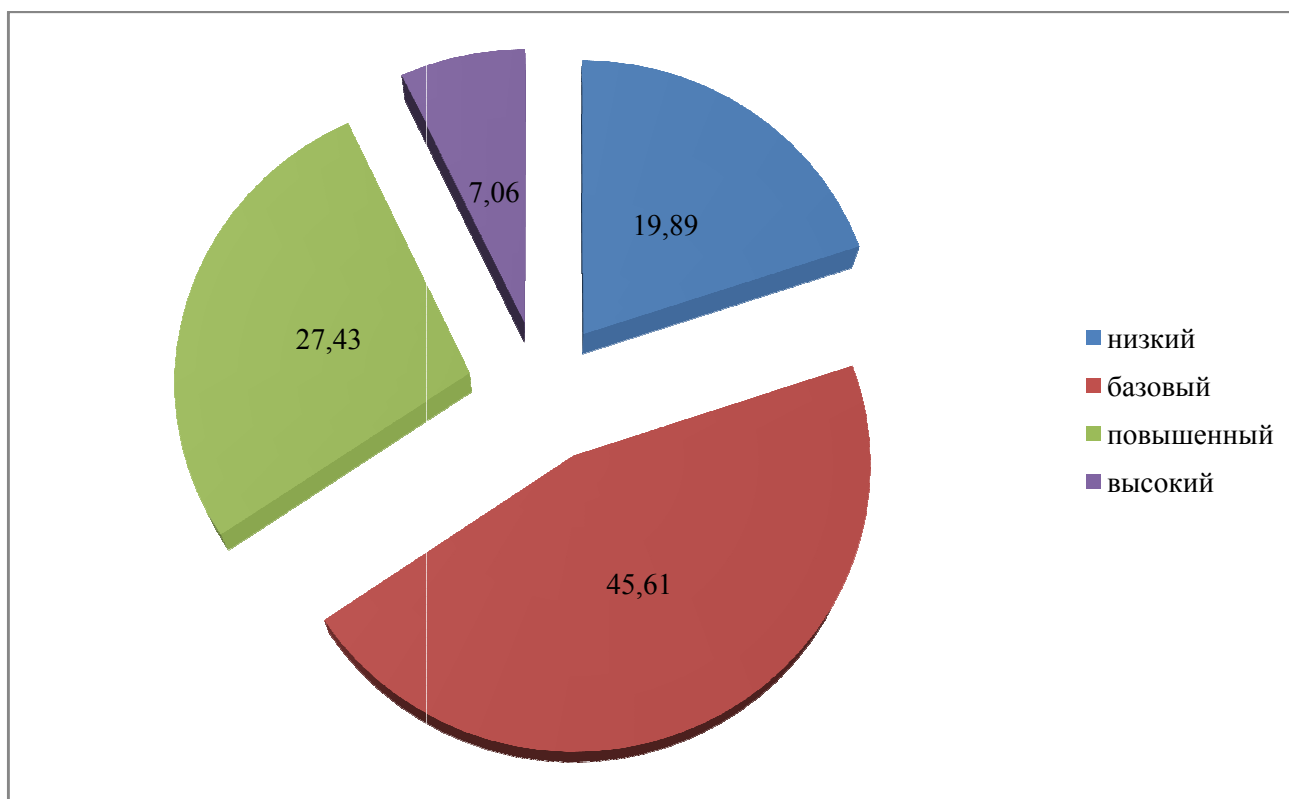


Рис.2 Уровни достижений учащихся

Результаты выполнения заданий диагностической работы позволили осуществить дифференциацию выпускников 9-х классов по четырем уровням подготовки к государственной итоговой аттестации в форме ОГЭ по русскому языку: низкий, базовый, повышенный и высокий (рис. 2).

Рисунок 2 указывает на то, что менее половины (45,6 %) учащихся имеют базовый уровень готовности к ОГЭ по русскому языку, только 7% готовы на повышенном уровне, 19,9% девятиклассников имеют низкий уровень, повышенный – 27 %.

Ниже представлена диаграмма распределения участников работы по уровням освоения русского языка в муниципальных образованиях и образовательных организациях иного подчинения Забайкальского края (рис.3). К сожалению, данные диаграммы констатируют факт, что малая доля учащихся Забайкальского края готова к итоговой аттестации, способна выполнить задания на повышенном уровне. Большинство учащихся 9-х классов в крае имеют преимущественно базовый уровень готовности к ОГЭ по русскому языку.

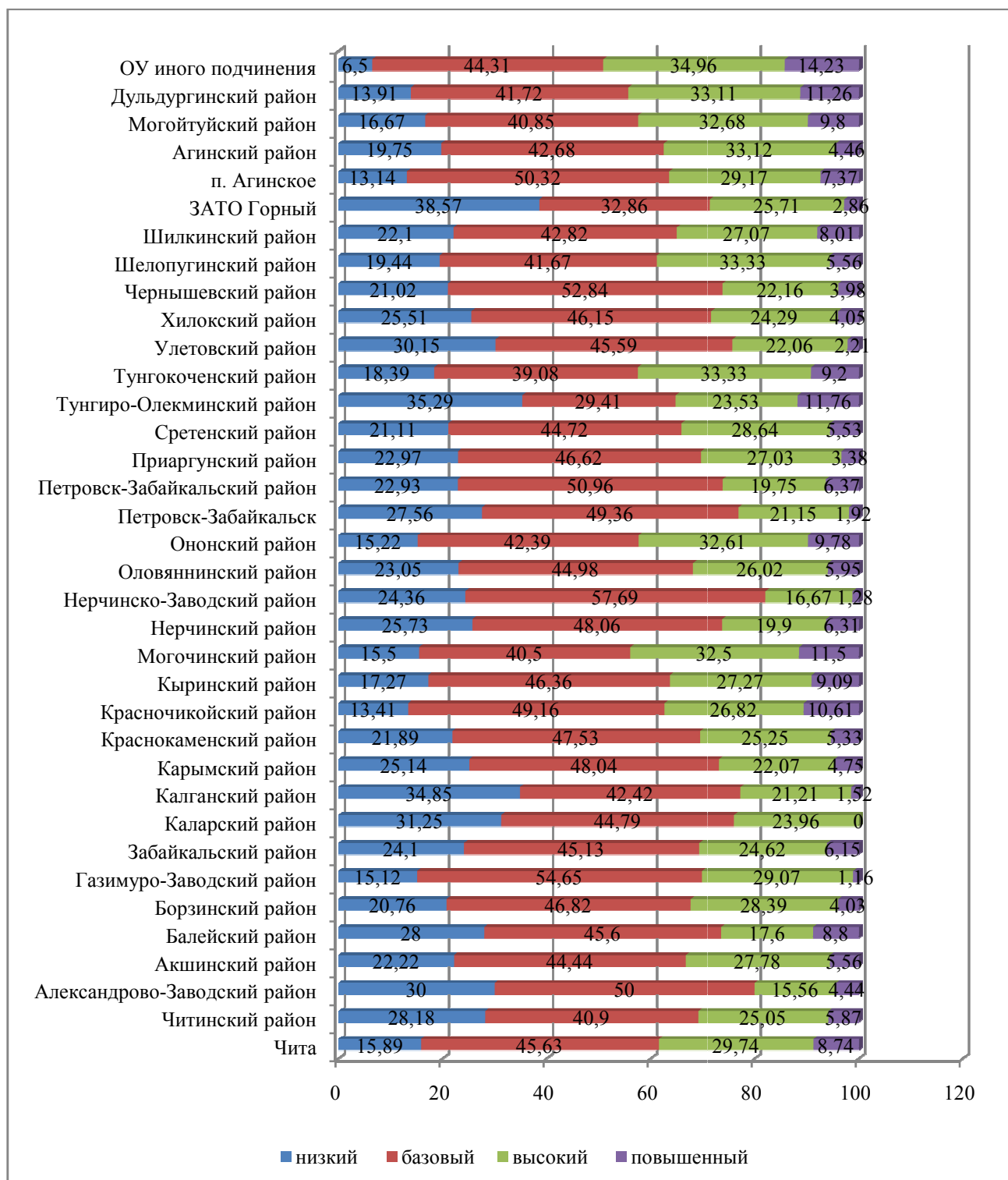


Рис.3 Распределение участников работы по уровням освоения русского языка в муниципальных образованиях и образовательных организациях иного подчинения Забайкальского края

Выполнение заданий диагностической работы

Диагностическая работа по русскому языку состояла из 3 частей: 1 часть – написание сжатого изложения, 2 часть – задания с кратким ответом, 3 часть – задание с развернутым ответом – сочинение-рассуждение с альтернативным заданием(9.1; 9.2;9.3)

Ниже представлена диаграмма (рис.4) «Распределение первичных баллов»

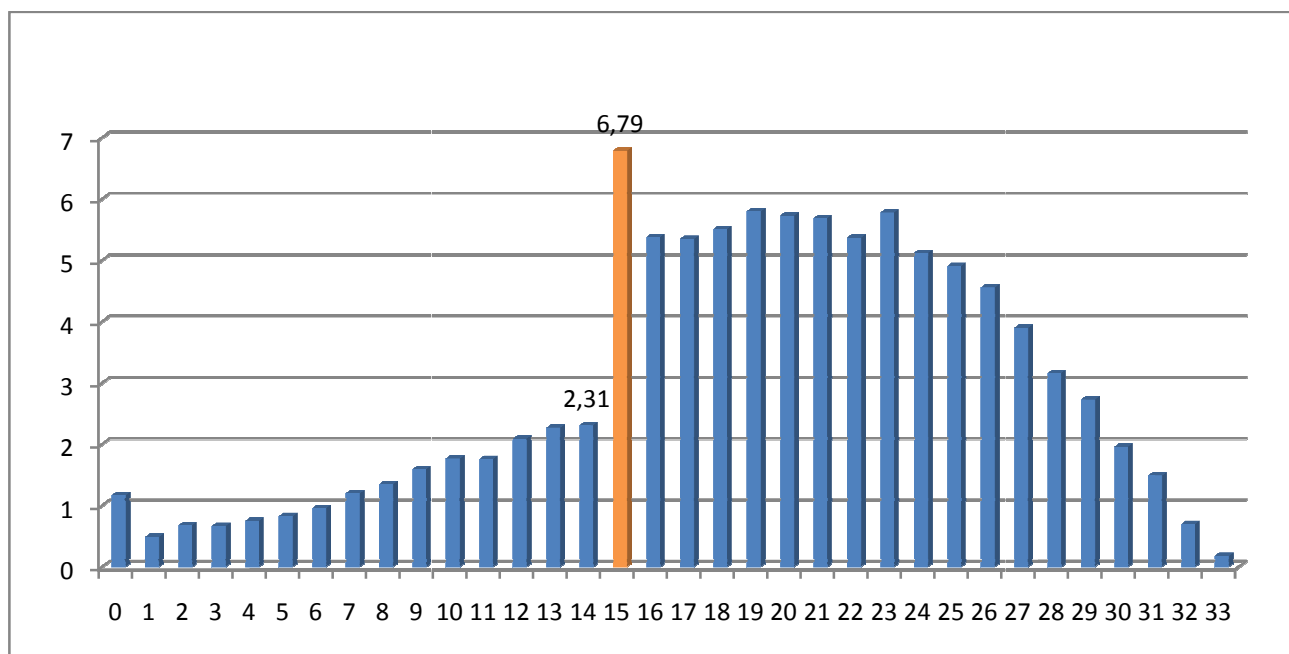


Рисунок 4. Распределение первичных баллов диагностической работы по русскому языку

В целом распределение баллов участников диагностической работы свидетельствует о соответствии трудности КИМ уровню подготовки учащихся по русскому языку. Однако отметим, что на диаграмме распределения первичных баллов имеется значительный «пик» на 15 баллах, который соответствует минимальной границе отметки «3», что дает возможность сделать предположение о недостаточной объективности полученных результатов. Добавим, что учащиеся, получившие 15-16 баллов, находятся в зоне риска.

Задание части 1 - написание сжатого изложения (рис 5) - относится к заданиям базового уровня. Максимальный балл, который может получить учащийся – 7.

Диагностическая работа выявила проблемы при выполнении задания по сжатию текста (**К2**). 29,67 % учащихся смогли сжать предложенный текст. Заметим, что по этому критерию оценивается **умение лаконично передавать** основное содержание прослушанного текста, правильно используя основные приёмы сжатия. К основным языковым приёмам компрессии исходного текста относятся:

1. Исключение повторов, одного или нескольких из синонимов, уточняющих и поясняющих конструкций, фрагмента предложения, содержащего второстепенную, несущественную информацию, одного или нескольких предложений, содержащих второстепенную, несущественную информацию.

2. Обобщение: замена однородных членов обобщающим наименованием, фрагмента предложения синонимичным выражением, предложения или его части определительным или отрицательным местоимением с обобщающим значением.

3. Упрощение: слияние нескольких предложений в одно, замена предложения или его части указательным местоимением, замена сложноподчинённого предложения простым, фрагмента предложения синонимичным выражением, прямой речи косвенной. Следовательно, учащиеся при написании изложения используют приемы сжатия, но не ко всему тексту.

Критерий **К3** оценивает умение создавать на его основе собственный текст, который, как и любой текст, должен обладать смысловой цельностью, речевой связностью и последовательностью изложения. При этом изложение должно сохранять логику (последовательность изложения содержания) исходного текста. 40,12% учащихся получили по данному критерию максимальный балл.

По критерию **К1** чуть больше половины учащихся передали основное содержание прослушанного текста, отразив все важные для его восприятия микротемы. Основное содержание (или главная информация) текста – это то содержание, без которого был бы не ясен или искажён авторский замысел. Следовательно, 48% учащихся упустили или добавили одну, две микротемы, исказив авторский замысел.

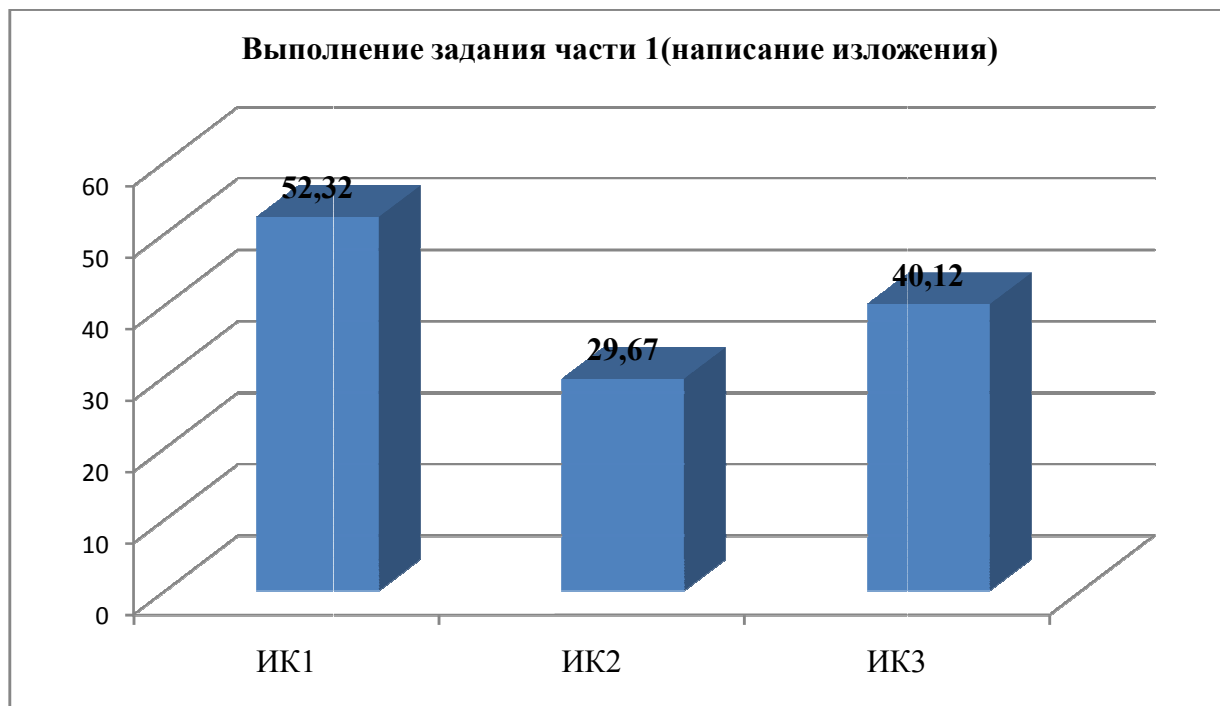


Рисунок 5. Выполнение задания части 1. Изложение

Задания с кратким ответом относятся к заданиям базового уровня. Максимальный балл – 7.

Анализ выполнения заданий с кратким ответом показал, что из семи заданий (4 задания не по тексту, 3 задания по тексту) учащиеся неплохо справляются с заданием 7, проверяющим умения делать лексический анализ (рис.6)



Рисунок 6. Общее выполнение заданий с кратким ответом

Пример задания:

Найдите в тексте синонимы к слову **МОЩНЫЙ** (предложение 20). Выпишите один из этих синонимов.

Или такое задание:

В предложениях 11–16 найдите **фразеологизм**. Выпишите этот **фразеологизм**.

– (11)Шарик! – окликнул я его дрогнувшим голосом.

(12)Он вздрогнул, испуганно остановился, но тут же отвернулся и свернул с тропы.

– (13)Шарик!

(14)Но он даже не оглянулся. (15)Я видел, что он, конечно, узнал меня, но не хотел узнавать человека, которого считал лучшим другом, который предал его, бросив на произвол судьбы. (16)Эта встреча была неприятна ему...

Заметим, что учащимся труднее дается выполнение задания, где требуется найти и выписать фразеологизм. Причиной этому является редкое употребление в речи этих лексических единиц не только учащимися, но и общества в целом.

62,84% учащихся справились с заданием 6, которое проверяло умение анализировать содержание текста. Вопросы, предлагаемые учащимся для решения этого задания, касаются не только фактуальной информации, но и подтекстовой (не содержащейся явно в тексте).

Задание 3 проверяло готовность учащихся проводить пунктуационный анализ. Особенностью предложений, которые были даны для пунктуационного анализа, являлось то, что в них нужно было расставить запятые.

Примеры заданий:

Расставьте знаки препинания. Укажите цифры, на месте которых должны стоять запятые.

Останавливаясь на минуту(1) перед особняком(2) где жил некогда Пушкин(3) или идя мимо дома(4) в котором умер Гоголь(5) мы переносимся в эпоху(6) когда они писали(7) любили(8) шутили(9) путешествовали.

Расставьте знаки препинания. Укажите цифры, на месте которых должны стоять запятые.

Увидев бравого бородача (1) шагавшего по улице в форменной шинели и фуражке (2) которую носили только офицеры (3) старушка (4) потрясённая известиями о стремительном движении денкинских частей (5) и о том (6) что они вошли в город с бесчисленным количеством вооружения (7) собранного силами (8) поддержавших денкинцев местных отрядов (9) не на шутку перепугалась.

К сожалению, констатируем, что учащиеся слабо владеют пунктуационным анализом. Причина такого владения, возможно, кроется в том, что пунктуационные умения основываются и на знании синтаксиса, и на умении быстро схематизировать структуру предложения. Не только знать, что такое причастный оборот, деепричастный оборот и т.д., но и вычленять в предложении, понимать роль. Применение знаний на практике – важная составляющая в обучении русскому языку в школе.

Задание 4 (не по тексту) проверяло умение делать синтаксический анализ. Это задание на протяжении многих лет остается неизменным. Однако чуть больше половины учащихся (57,25 %) смогли заменить словосочетание, построенное на основе какой-либо подчинительной связи (согласование, управление и примыкание), синонимичным словосочетанием со связью **управление, согласование, примыкание**. Остальная часть учащихся не справилась, для них это задание оказалось сложным.

Пример задания:

Замените словосочетание «**смущённо сказал**», построенное на основе примыкания, синонимичным словосочетанием со связью **управление**. Напишите получившееся словосочетание
Или такое задание:

Замените словосочетание «**ударил сильно**», построенное на основе примыкания, синонимичным словосочетанием со связью **управление**. Напишите получившееся словосочетание

Труднее всего даются учащимся задание 2 (пунктуационный анализ) и 5 (орфографический анализ). На диаграмме ниже (рис. 7) четко просматривается результат оценивания изложения и сочинения по критериям ГК1 и ГК2. Большое количество орфографических и пунктуационных ошибок дает право полагать, что только четвертая часть учащихся Забайкальского края хорошо вла-

деют навыками правописания. Иными словами, между заданиями 2, 3 и 5 и критериями ГК1 и ГК2 существует явная корреляция. Осознанное усвоение орфографических и пунктуационных правил и умение применять их в письменной речи указывает на сформированность понимания русского языка как системы.

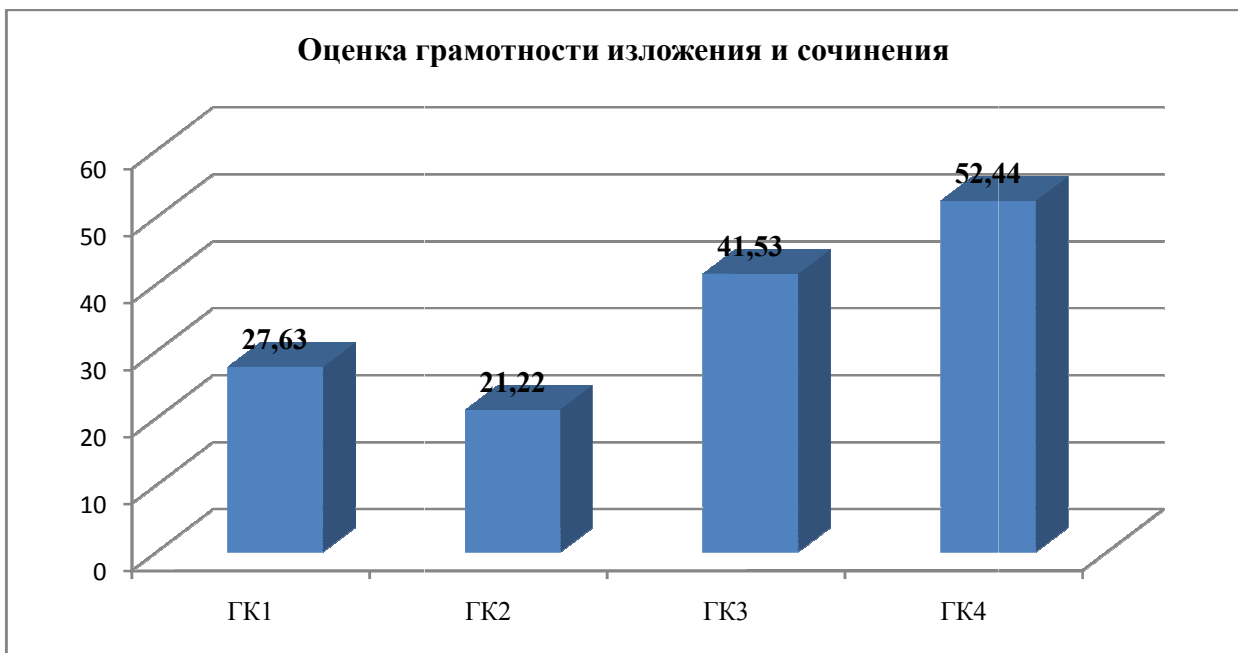


Рисунок 7. Оценка грамотности изложения и сочинения

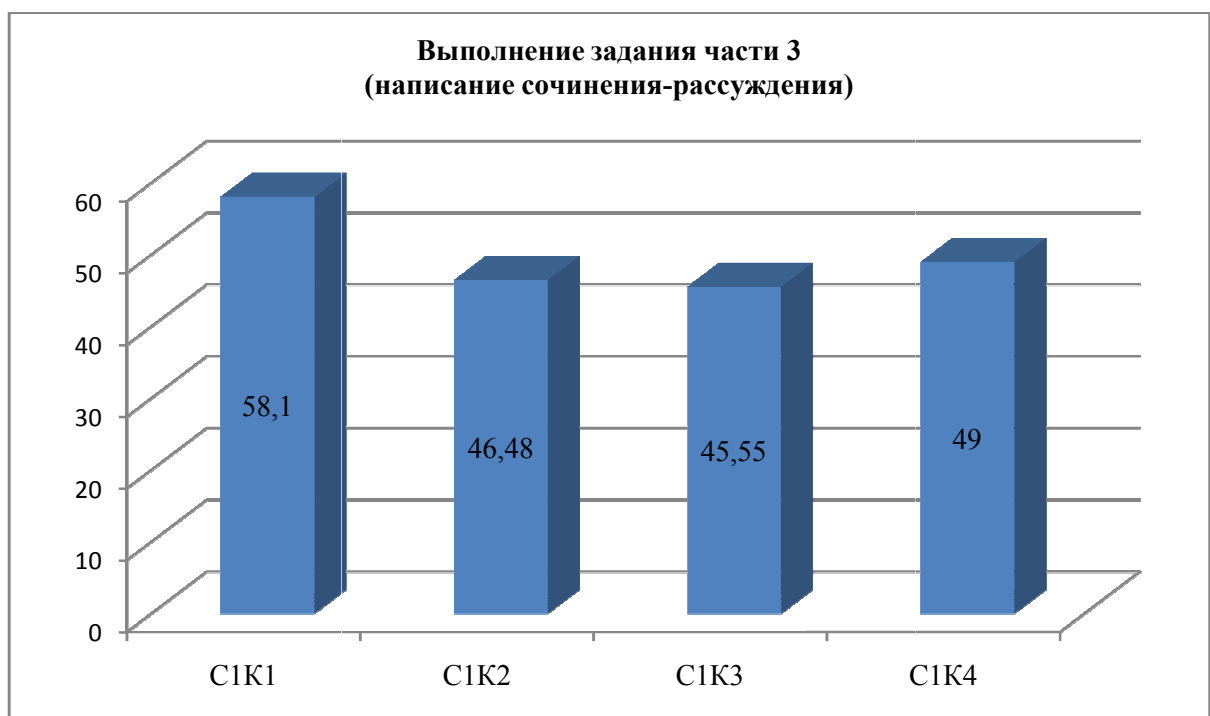


Рисунок 8. Выполнение задания части 3(сочинение-рассуждение)

Задание части 3 относится к заданиям **высокого уровня сложности**.

Сочинение-рассуждение проверяет умение создавать собственное связное высказывание на заданную тему на основе прочитанного текста. Это высказывание должно соответствовать функ-

ционально-смысловому типу речи «рассуждение» и, как следствие этого, строиться по определённым композиционным законам. При этом особое внимание уделяется умению учащегося аргументировать свои мысли и утверждения, используя прочитанный текст.

Учащиеся могли выбрать один вариант сочинения из трёх предлагаемых: 9.1, 9.2, 9.3. Эти три варианта отличаются друг от друга целями речевой задачи, её содержанием и компонентами фоновых знаний, обеспечивающих создание текста. Однако важно отметить, что комплекс педагогических условий, обеспечивающих выполнение предлагаемых речевых задач, является общим и включает в себя:

- 1) умение понимать исходный текст как целостность, т.е. раскрывать функциональную значимость различных структурных элементов, которые он в себя включает;
- 2) владение способами создания рассуждения;
- 3) педагогическое руководство продуктивной деятельностью учащегося, который должен обрести опыт создания сочинения-рассуждения того или иного вида.

Стоит обратить внимание на то, что все эти умения будут востребованы в ходе дальнейшей учебной деятельности выпускников (и не только при изучении русского языка), а также при сдаче ЕГЭ.

Из всех предлагаемых альтернативных вариантов задания учащиеся выбирают 9.3 - сочинение-рассуждение на морально-этическую тему.

Диаграмма выполнения задания части 3 констатирует, что больше половины учащихся 9 класса испытывают трудности при написании сочинения-рассуждения в части комментария (аргументации) тезиса.

Русский язык 11 класс

В проверочной работе по русскому языку в 11 классе приняли участие 4014 учащихся (табл.1).

Таблица 4.

Муниципалитет	Количество участников
Чита	1280
Читинский район	148
Александрово-Заводский район	19
Акшинский район	43
Балейский район	39
Борзинский район	163
Газимуро-Заводский район	35
Забайкальский район	86
Каларский район	42
Калганский район	24
Карымский район	148
Краснокаменский район	181
Красночикойский район	91
Кыринский район	89
Могочинский район	56
Нерчинский район	64
Нерчинско-Заводский район	30
Оловянинский район	83
Ононский район	36
Петровск-Забайкальск	44
Петровск-Забайкальский район	34

Приаргунский район	61
Сретенский район	51
Тунгиро-Олекминский район	9
Тунгокоченский район	33
Улетовский район	50
Хилокский район	131
Чернышевский район	49
Шелопугинский район	20
Шилкинский район	147
ЗАТО Горный	32
п. Агинское	202
Агинский район	84
Могойтуйский район	179
Дульдургинский район	86
ОУ иного подчинения	145

Опираясь на стобалльную шкалу оценивания и установленный в 2022 году минимальный балл в 40 баллов, отметим, что 13,68 % учащихся не преодолели границу минимального балла. От 81 до 99 баллов набрали только 2,86 % учащихся. Наибольшее количество получивших баллы от минимального до 60 баллов - 59,1 %; от 61 до 80 баллов получили 24,3 % учащихся. Ста баллов достичь никому не удалось (рис.7).



Рис.7 Общее выполнение диагностической работы. Распределение по баллам

Диаграмма ниже (рис. 8) – «Общее выполнение работы по муниципальным районам» отражает полученные баллы. Самый больший процент не достигших минимального уровня (с учетом 40 баллов) в Шелопугинском (35 %) и Каларском (38,1 %) районах, Александрово-Заводском районе – 36,84 %, Кыринском районе - 34,83 %, Акшинском районе – 37,21 %.

Отметим, что диаграмма отражает и тот факт, что в некоторых районах уровень набравших высокие баллы выше, чем в других районах, но в этом случае следует учитывать количество учащихся и возможную степень необъективности на всех этапах проведения.

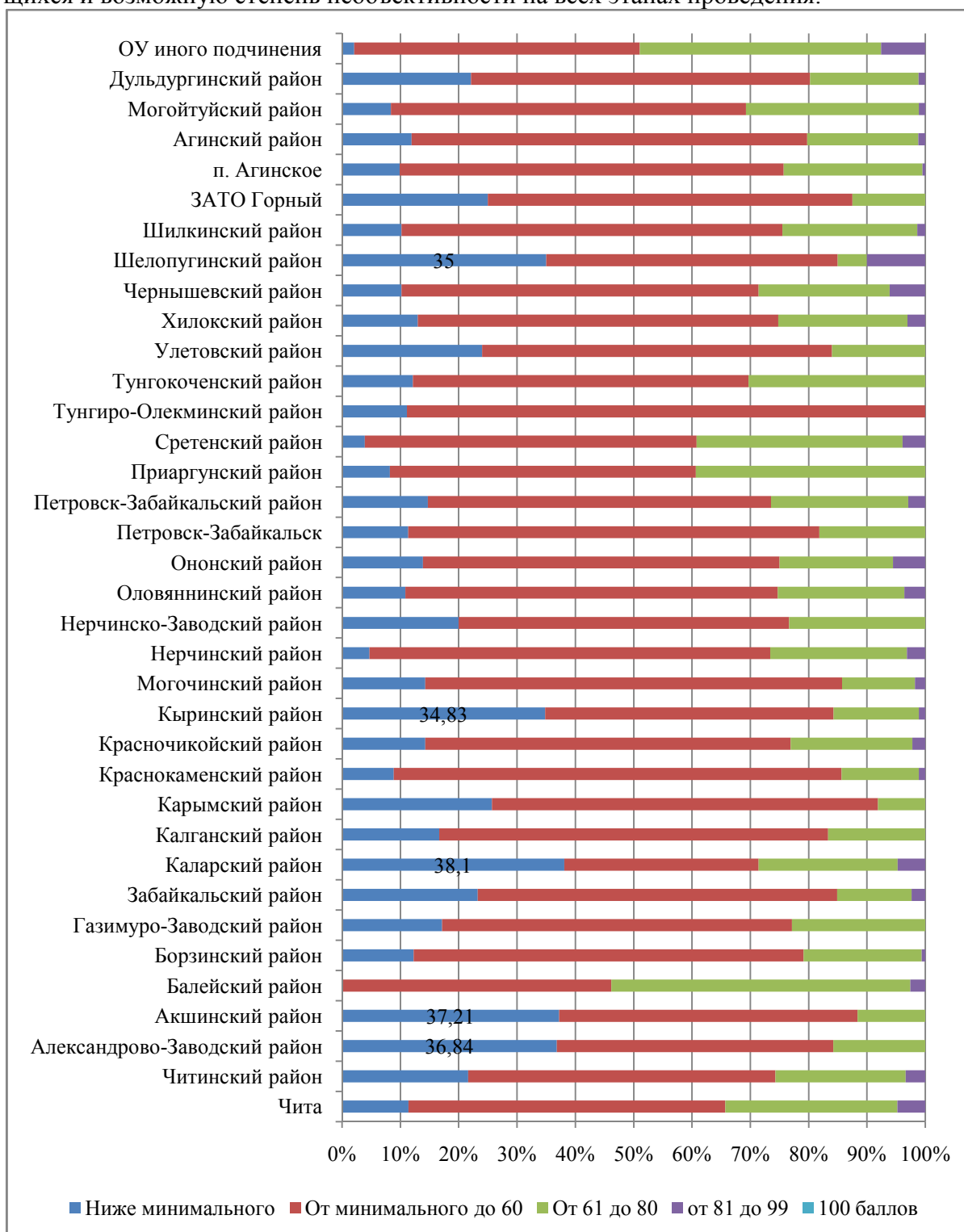


Рис.8 Общее выполнение работы по баллам в муниципальных районах

Диагностическая работа состояла из двух частей и включала в себя 27 заданий, различающихся формой и уровнем сложности.

Часть 1 содержала 26 заданий с кратким ответом.

В диагностической работе были предложены следующие разновидности заданий с кратким ответом:

– задания на запись самостоятельно сформулированного правильного ответа;

– задания на выбор и запись одного или нескольких правильных ответов из предложенного перечня ответов.

Ответ на задания части 1 давался соответствующей записью в виде цифры (числа) или слова (нескольких слов), последовательности цифр(чисел), записанных без пробелов, запятых и других дополнительных символов.

Часть 2 содержала одно задание открытого типа с развёрнутым ответом (сочинение-рассуждение), проверявшее умение создавать собственное высказывание на основе прочитанного текста.

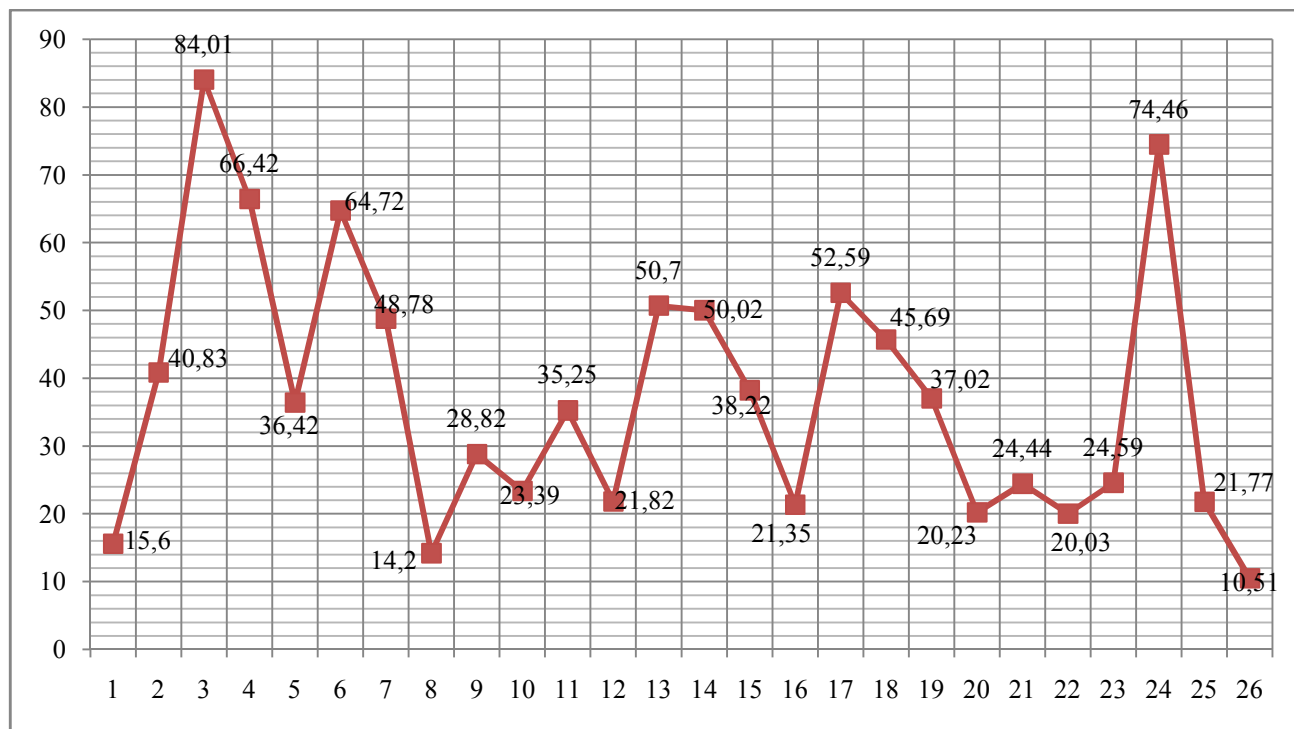


Рис.10 Общее выполнение заданий с кратким ответом

Диаграмма общего выполнения заданий с кратким ответом (рис.10) показала выявленные проблемы в решении заданий 1, 8, 10,12,16, 20,21,23,26.

Задания проверяют разные умения:

- соотнести текст с тем или иным функциональным стилем, его языковыми особенностями;
- делать орфографический анализ;
- распознавать грамматические(синтаксические) ошибки;
- расставлять знаки препинания в сложносочиненном предложении, в предложениях с однородными членами, в сложных предложениях с разными видами связи;
- распознавать конструкции с запятой, двоеточием, тире, относящиеся к одному правилу.

Проанализируем каждое задание с кратким ответом отдельно

Задание 1 предполагало проверку умение выполнять стилистический анализ текста. Для того, чтобы успешно выполнить задание, учащийся должен уметь определять, к какому стилю относится текст, основные стилевые черты, устанавливать языковую специфику текста данного стиля: лексическую, грамматическую, морфологическую, синтаксическую. Задание относится к базовому уровню сложности. Справились с этим заданием 15, 6% учащихся.

Задание 2. Проверяло умение подобрать слово определенной части речи, которое должно стоять на месте пропуска в предложении. Учащийся должен показать, насколько он способен от-

бирать языковые средства в тексте в зависимости от темы, цели, адресата и ситуации общения. С этим заданием справились 40,83 %.

В 3 задании предлагалось определить лексическое значение слова, исходя из приведенных словарных статей, соотнести со смыслом предложения из текста, выбрать правильное. Справились с этим заданием более 80 % учащихся.

Задание 4 проверяло умение постановки ударения. Это задание смогли выполнить только 66,42% учащихся. Отметим, что это задание всегда вызывает сложность в выполнении. Безусловно, связано это с особенностью русского ударения. Однако учащимся предлагаются слова общепотребительного употребления. Слова, в которых чаще всего происходит нарушение акцентологической нормы. Заметим, что в начале года вместе с демоверсией учащимся предлагается и краткий орфоэпический словник, дающий возможность изучить теоретический материал, поработать над каждым словом.

Задание 5 проверяло умение употреблять слово в соответствии с точным лексическим значением и требованием лексической сочетаемости, т.е. найти лексическую ошибку в употреблении паронимов. Только 36,42 % учащихся выполнили задание. По-прежнему употребление паронимов вызывает затруднение у учащихся.

Задание 6 проверяло умение находить и исправлять лексическую ошибку: исключить лишнее слово в случае плеоназма и тавтологии или заменить неправильно употребленное слово в случае лексической несочетаемости. Чуть больше 60% учащихся успешно выполнили это задание.

Задание 7 проверяло владение учащимися морфологическими нормами: образование формы слова. 48,78 % учащихся смогли увидеть ошибку в образовании формы слова, исправить её и дать правильный ответ.

Задание 8 проверяло умение владеть грамматическими нормами. Проверка тестовой части ЕГЭ показала, что большинство экзаменуемых не видят разного рода ошибки в предложениях, не умеют соотнести их с предложенными. Смогли выполнить это задание только 14,2% учащихся.

Пример задания 8

Установите соответствие между грамматическими ошибками и предложениями, в которых они допущены: к каждой позиции первого столбца подберите соответствующую позицию из второго столбца.

Грамматические ошибки	Предложения
А) нарушение связи между подлежащим и сказуемым	1) Появившись из-за кромки леса, солнце быстро набирало высоту и палило всё жарче.
Б) нарушение в построении предложения с несогласованным приложением	2) Часть студентов, приехавших на практику, были так довольны уровнем технического оснащения предприятия, что решили остаться работать на заводе.
В) ошибка в построении предложения с однородными членами	3) Вы видели, как играет Олег Янковский в «Обыкновенное чудо» – художественном фильме?
Г) неправильное употребление падежной формы существительного с предлогом	4) Не столько творчество А.С. Пушкина запечатлелось в моей памяти, как М.Ю. Лермонтов с его романом «Герой нашего времени».
Д) нарушение в построении предложения с деепричастным	5) В течение суток размещенный на постой в деревне батальон отдыхал, выставив караульных. 6) Распределив задания, отпадет необходимость делать

оборотом	лишнюю работу. 7) Тотчас же по отъезду из города Егорушка оживился: как будто бы стал вести себя свободнее, вольнее. 8) На полках магазинов можно встретить крупы и макаронные изделия, мясную продукцию и выпечку. 9) Все, кто принимал решение об эвакуации, действовали согласно данным статистических служб.
----------	---

Запишите в таблицу выбранные цифры под соответствующими буквами.

А	Б	В	Г	Д
2	3	4	7	6

Можно выделить следующие типичные ошибки: неверная квалификация предложения с нарушением предложения с деепричастным оборотом, неправильное определение предложения с производным предлогом и связанным с ним существительным, неумение анализировать структуру предложения с однородными членами. Так, ошибки в предложениях с однородными членами обычно не замечаются экзаменуемыми в случае, если в предложении употреблены однородные глаголы, соединенные союзом И. Однако предложения с ошибочным употреблением второй части сложного союза, соединяющего однородный член, учащиеся определяют точно.

Задание 9-12 проверяло владение учащимися орфографическими умениями: находить в словах одного ряда корни с безударными проверяемыми гласными, непроверяемыми гласными, с чередующимися гласными; расставлять пропущенные буквы в приставках, суффиксах, окончаниях разных частей речи и находить правильный ответ. Эти задания всегда вызывают трудности при выполнении. Наиболее сложным оказалось **задание 12**, которое проверяло правописание личных окончаний глаголов и суффиксов причастий. Не справились с заданием 78,18% учащихся. По-прежнему задание остается самым сложным из числа подобного рода заданий для всех групп учащихся.

Трудности вызывают **задания 13-14**, которые проверяют слитное или раздельное правописание НЕ с разными частями речи, слитное, дефисное, раздельное правописание наречий, союзов, производных предлогов, частиц. Не справились с 13 заданием – 49, 3% выпускников, с 14 – 49,8%.

Задание 15 проверяло умение правильно писать Н или НН в словах различных частей речи. Владеют правилами написания Н и НН - 38,22%.

Задание 16 проверяло умение расставлять знаки препинания в предложениях с сочинительными союзами. 21,35 % одиннадцатиклассников справились с заданием. Большая часть учащихся допускают ошибки в постановке запятой в простых предложениях с однородными членами, в сложносочиненных предложениях с союзом И.

Задание 17 проверяло умение расставлять знаки препинания в предложениях с обособленными обстоятельствами и определениями. Отметим, что владение данными пунктуационными правилами пока еще сформировано недостаточно. Половина учащихся (52,59%) верно расставили запятые в предложениях.

Задание 18 проверяло владение учащимися правилами постановки запятой в предложениях со словами и конструкциями, грамматически не связанными с членами предложения (вводные слова, обращения). Только 45,69 % учащихся владеет умениями правильно расставлять запятые,

выделять вводные слова или обращения. Отметим, что труднее всего учащимся расставить запятые при обращении в поэтических текстах. Поскольку в поэзии обращения, кроме основной функции называть того, к кому обращаются, выполняют модально-оценочную, изобразительную, эмоциональную функцию. В стихотворениях идет обращение к лицам и не к лицам, метафорические обращения, к явлениям духа, абстрактным понятиям и др.

Пример задания:

О, как на склоне наших лет
Нежней мы любим и суеверней...
Сияй, сияй (1) прощальный свет
Любви последней, зари вечерней!
Полнеба обхватила тень,
Лишь там, на западе, бродит сиянье, –
Помедли, помедли (2) вечерний день (3)
Продлись, продлись (4) очарованье.
(Ф.И. Тютчев)

Задание 19-20 проверяло умение постановки знаков препинания в сложноподчинённом предложении с придаточным определительным, в сложном предложении с разными видами связи. С заданием 19 справились только 37,02% учащихся. Трудно дается постановка запятой в таких предложениях, когда союзному слову предшествуют слова поясняющие слово с предметным значением в главном предложении.

Трудности постановки запятой (**задание 20**) в сложном предложении с разными видами связи, вероятно, кроются в неумении видеть границы предложений. Чуть больше двадцати процентов учащихся владеют этим умением – 20,23 %.

Задание 21 проверяло умение проводить пунктуационный анализ. В структуре КИМ по русскому языку оно с 2019 года. Учащимся предлагалось в научно-популярном тексте проанализировать расставленные знаки препинания: найти предложения, в которых запятая (тире, двоеточие) ставится(-ятся) в соответствии с одним и тем же правилом пунктуации. Только 24,44% смогли верно указать номера таких предложений.

Задания 22-25 проверяли умения работы с текстом: понимать содержание текста, отличать типы речи, различать слова по происхождению, синонимы, антонимы, фразеологизмы, находить средства связи предложений. Наиболее успешными оказались задания 22-24. Более 50% учащихся справились с ними. Сложнее оказалось задание 25. Только 21,77 % учащихся способны находить средства связи в предложениях.

Задание 26 проверяло умение видеть языковые особенности текста, проявляющиеся через языковые средства выразительности. Максимальный балл по заданию набирали 10,51% выпускников.

Анализ выполнения задания с развернутым ответом

Диаграмма выполнения задания с развернутым ответом (рис.9) указывает на то, что только 16,6 % учащихся 11 класса на данном этапе обучения умеют анализировать текст, правильно комментировать проблему с опорой на текст, т.е. такие учащиеся получили максимальный балл по этому критерию – 6. Ими проблема сформулирована, прокомментирована с опорой на исходный текст. Учащийся привел не менее 2 примеров-иллюстраций из прочитанного текста, важных для понимания сформулированной проблемы. Дал пояснение к каждому из примеров-иллюстраций. Указал и проанализировал смысловую связь между примерами-иллюстрациями.

Фактических ошибок, связанных с пониманием сформулированной проблемы исходного текста, в комментарии нет

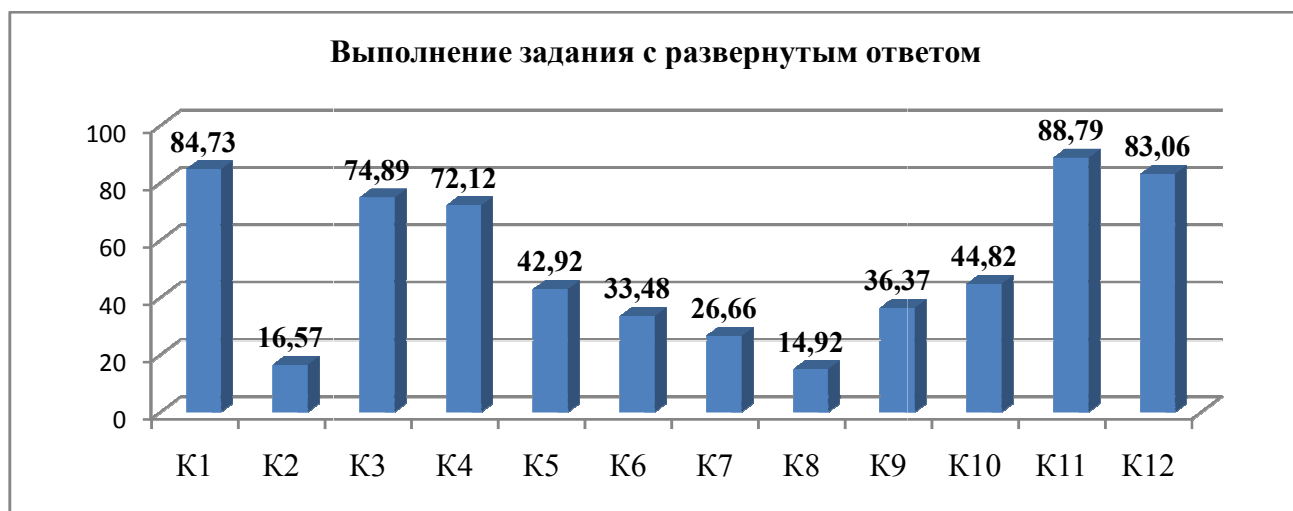


Рис.9 Общее выполнение задания с развернутым ответом

Самым «дорогим» критерием считается критерий K2. Результаты распределения баллов, полученных участниками экзамена за выполнение задания 27 по критерию K2 (рис. 10), еще раз доказывает тот факт, что комментирование – сложная аналитическая работа, которая основана прежде всего на понимании проблематики текста, на способности ученика (читателя) адекватно воспринять замысел автора исходного текста и на его основе высказать личное мнение по поднимаемым проблемам.

Обращает на себя внимание корреляция умения комментировать проблему текста (критерий K2) и умения логически выстраивать свое письменное высказывание (критерий K5). Эти критерии оценивания сочинения находятся в одном поле – поле умений, связанных со смысловым анализом материала и пониманием законов создания собственного высказывания. По большому счету речь идет о сформированности у участников диагностической работы умений, позволяющих целенаправленно осуществлять смысловой анализ материала и выявлять в нем наиболее важное, а также выстраивать композицию письменного высказывания, обеспечивая последовательность и связность изложения, строить собственное сочинение в логике выбранного функционально-смыслового типа речи (рассуждение). Несформированность подобных умений, отсутствие навыков мыслительной деятельности приводят к тому, что способность анализировать, размышлять, проводить параллели и искать связи между смысловыми частями текста на уроках подменяются процессами мало осмысленного механического запоминания.

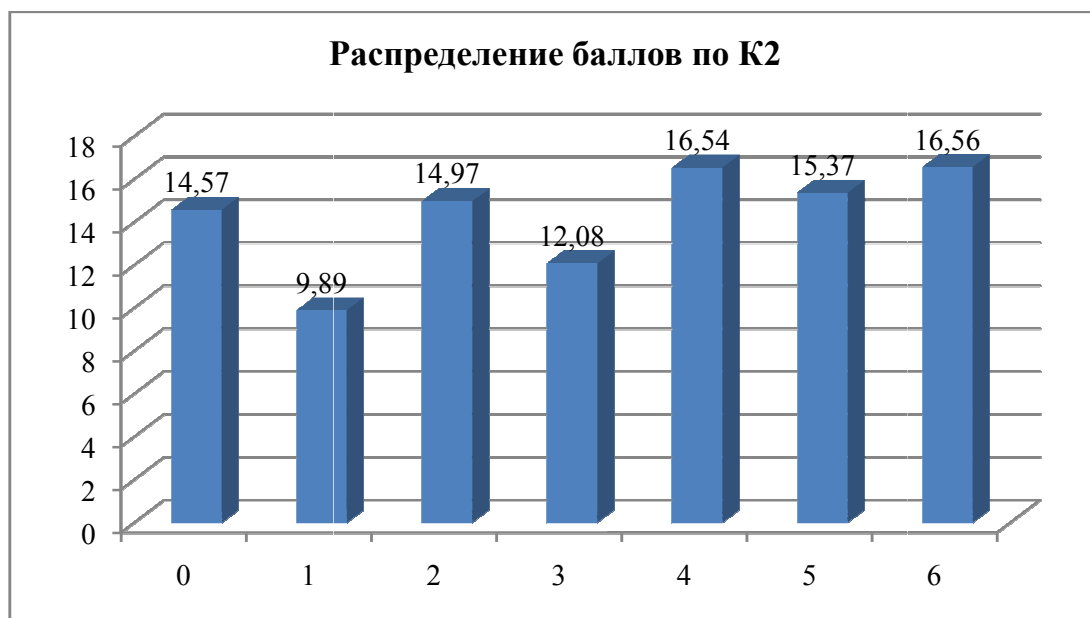


Рисунок 10. Распределение баллов по К2

Отметим и в данном контексте анализа тот факт, о котором говорят цифры критериев К7 – К10. (рис. 9). Эти критерии проверяют практические навыки грамотности: орфографические, пунктуационные, грамматические и речевые. На формирование практической грамотности влияет не только специально организованный процесс обучения, но и существующая в настоящее время агрессивная языковая среда, специфика письменного общения в Интернете и при помощи мобильной связи. Диагностическая работа выявила проблемы практического овладения орфографическими и пунктуационными нормами.

Общие выводы и рекомендации:

Диагностическая работа по русскому языку для учащихся 9 и 11 классов образовательных организаций Забайкальского края позволила определить уровень готовности выпускников к прохождению государственной итоговой аттестации по русскому языку в форме ОГЭ, ГВЭ и ЕГЭ.

Успешность выполнения работы **девятиклассниками** в целом по краю составила 32,4 %, тогда как диагностическая работа 2021 года имела успешность 36,04% при аналогичной структуре.

Безусловно, 70% тестируемых справились с работой, при этом менее половины участников диагностики показали только базовый уровень освоения учебного материала. 19, 89% тестируемых не смогли правильно решить минимальное количество заданий, то есть не готовы к прохождению итоговой аттестации по русскому языку.

Было отмечено, что учащиеся испытывают трудности при выполнении заданий по сжатию текста. Кроме того, диагностические задания выявили существующие проблемы овладения орфографическими и пунктуационными нормами, а также отразили невысокий уровень знаний выпускников в этой области. Успешность формирования орфографических и пунктуационных умений обучающихся зависит также от уровня осознания ими языковой сущности каждой орфографической и пунктуационной ситуации, от умения проводить языковой анализ в процессе письма: на этапе обнаружения орфограммы или пунктограммы.

По результатам диагностической работы в 11 классе выявлено, что 80% одиннадцатиклассников готовы к итоговой аттестации. С учетом стобалльной системы на данном этапе более 50% преодолеют минимальный уровень в 40 баллов, но не смогут набрать более 60 баллов.

Одиннадцатиклассники испытывают трудности:

- при выполнении заданий по орфографическому анализу (9,10,11,12) (кроме заданий 13 и 14). Содержательный анализ результатов выполнения данных заданий показывает, что экзаменуемые отличают одну орфограмму от другой, группируют слова по данным орфограммам, действуя

по соответствующему алгоритму. Выяснили, что уровень овладения навыком правописания личных окончаний глаголов и суффиксов причастий (задание 12) не достигает базового уровня. Основной причиной ошибок является неумение восстановить начальную форму глагола, смешение различных видов глаголов при определении начальной формы, что является результатом недостаточной практики в трансформировании инфинитива в личные формы глагола и наоборот.

- при выполнении заданий по синтаксическим нормам (грамматические ошибки) – задание 8 (неверная квалификация предложения с нарушением предложения с деепричастным оборотом, неправильное определение предложения с производным предлогом и связанным с ним существительным, неумение анализировать структуру предложения с однородными членами);
- при выполнении задания 16 (неверная постановка запятой в простом предложении с однородными членами, в сложносочиненном предложении с союзом И);
- при выполнении задания 20, 21 (неверная постановка запятой в сложном предложении с разными видами связи и несколькими придаточными);
- при работе с текстом и написании сочинения-рассуждения по прочитанному тексту (неумение анализировать, размышлять, проводить параллели и искать связи между смысловыми частями текста).

Общие рекомендации в преподавании предмета в основной и старшей школе: усиление практической направленности обучения русскому языку и соединение теории с практикой, внедрении в учебный процесс практико-ориентированных подходов и приемов обучения. При работе над написанием сочинения-рассуждения обращать внимание на логическую связь между композиционными частями текста. При анализе текста обращать внимание на использование языковых средств автором текста, их роль в раскрытии основной проблемы текста.

Проведенная диагностика помогла выявить на промежуточном этапе конкретные недостатки в освоении наиболее значимых элементов содержания и умений, а также определить проблемные точки в освоении учащимися курса русского языка основной и старшей школы.

**Меры по повышению качества обучения и подготовки
учащихся 9 классов к ГИА по русскому языку на уровне
образовательных учреждений**

Руководителям общеобразовательных учреждений

1. Организовать систематическую подготовку учителей русского языка к проведению ОГЭ (самоподготовка, семинары, консультации, тренинги, качественная работа в школьном и/или городском (районном) методическом объединении).
3. Нацелить учителей русского языка и литературы на систематическую подготовку обучающихся 9 классов к проведению ОГЭ с учетом степени затруднения каждого из детей.
4. Усилить внутришкольный контроль за качеством выполнения рабочих программ по русскому языку, уровнем их соответствия примерным программам и состоянием преподавания русского языка (преимущество преподавания в 5-9 классах, организация сопутствующего повторения изученного материала, систематизация и достаточная отработка изучаемого материала).