

**Итоги проведения региональной диагностической работы
обучающихся 10 классов
образовательных организаций
Забайкальского края**

География

Чита, 2021 год

Введение

В соответствии с графиком проведения оценки качества подготовки обучающихся по программам общего образования в образовательных организациях Забайкальского края¹ в октябре была проведена диагностическая работа по географии для обучающихся 10 классов.

Целью работы являлось определение уровня и качества знаний, полученных обучающимися по завершении освоения образовательных программ основного общего образования и корректировки учебных планов реализации профильного обучения. Работы проводились по освоенной учащимися программе основного общего образования.

Результаты диагностической работы по географии в 10 классе

Диагностическая работа по географии была одним из двух предметов по выбору.

В каждый вариант КИМ проверочной работы включены задания, проверяющие уровень знания содержания всех основных разделов курса географии за основную школу и выполнение основных требований к уровню подготовки выпускников. Задания по географии проверяют овладение выпускниками знаний и умений, способность самостоятельного творческого их применения в практической деятельности и в повседневной жизни.

Важное место в КИМ отводится проверке сформированности умений использовать различные источники информации: карты атласов; статистические источники (таблицы, графики, диаграммы), представленные в заданиях; тексты.

Проверочной работой контролируется сформированность многих важных умений: выбрать источник, необходимый для решения конкретной задачи; найти и извлечь информацию из источника; представлять в различных формах (графики, таблицы) географическую информацию, необходимую для решения учебных и практико-ориентированных задач; использовать различные источники географической информации (картографические, статистические, текстовые) для решения различных учебных и практико-ориентированных задач. Количество заданий, проверяющих знание отдельных разделов школьного курса географии, определяется с учётом значимости отдельных элементов содержания и необходимости полного охвата требований к уровню подготовки выпускников. Наибольшее количество заданий проверяет достижение требований к уровню подготовки десятиклассников по разделу «География России».

Проверочная работа состоит из 30 заданий - базового уровня – 15, повышенного – 13, высокого – 2, из них 27 заданий с записью краткого ответа: 8

¹ Приказ Министерства образования, науки и молодежной политики Забайкальского края от 27.08.2020 №861 «Об утверждении графика проведения оценки качества подготовки обучающихся по программам общего образования в образовательных организациях Забайкальского края»

заданий с ответом в виде одной цифры, 5 заданий с ответом в виде слова или словосочетания, 14 заданий с ответом в виде числа или последовательности цифр; 3 задания с развёрнутым ответом, в двух из которых, в заданиях 12 и 28, требуется записать полный обоснованный ответ на поставленный вопрос.

Максимально за всю работу можно набрать 31 балл. Время выполнения работы – 150 минут.

Ниже в таблице представлена шкала распределения баллов (рис.2)

Отметка по пятибалльной шкале	"2"	"3"	"4"	"5"
Первичные баллы	0 - 11	12 - 18	19 - 25	26 - 31
Процент учащихся, получивших отметку	8,3	35,9	45,8	10

Работу выполняли 697 учащихся 10 классов ОО Забайкальского края. Преодолели минимальный порог 91,7 % десятиклассников, не набрали минимального балла на отметку «3» - 8,3%. Доля обучающихся, выполнивших работу на «4» и «5» составила 55,8% от общего числа участников. Максимальный балл набрали 3 участника.

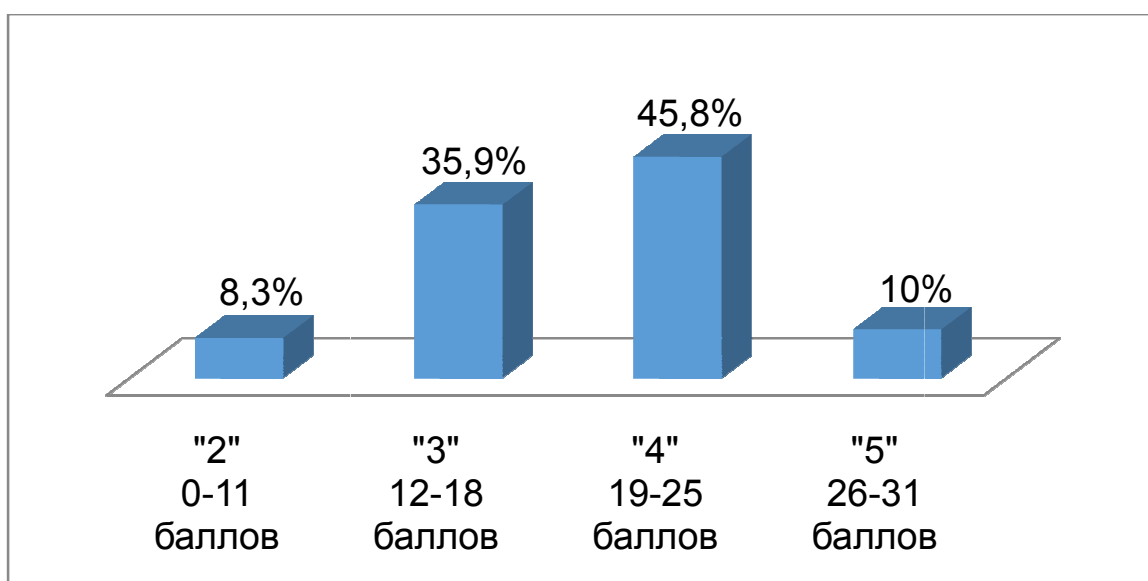
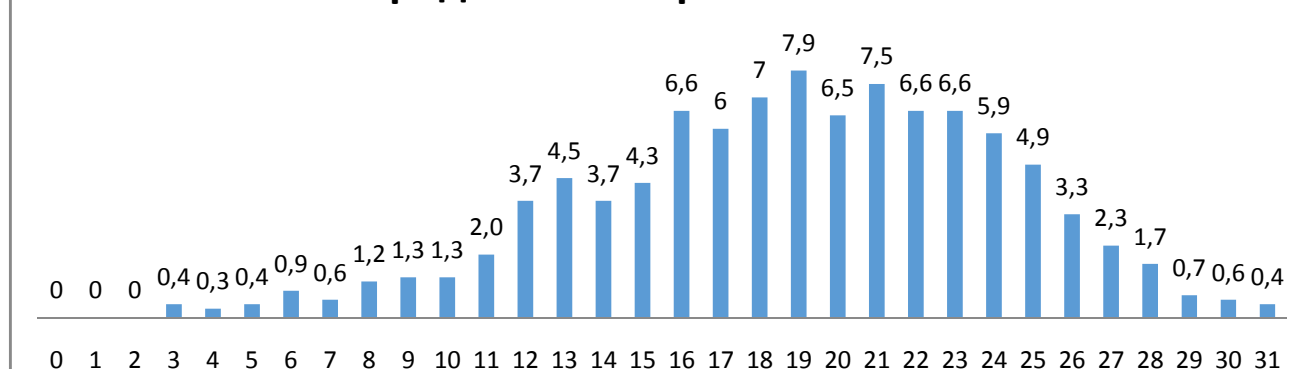


Рис.2 Распределение отметок, доля учащихся

Сложность работы соответствует уровню познавательных умений учащихся, что видно на диаграмме «Распределение первичных баллов»: максимальное количество участников набрали 19 баллов. А столбец диаграммы на 12 баллах (нижняя граница отметки «3») указывает на некоторый процент необъективности результатов.

Распределение первичных баллов



Анализируя результаты по Забайкальскому краю, необходимо отметить, что в девяти муниципальных районах доля участников, не преодолевших минимальный порог для положительной отметки равна нулю, низкий процент выполнения наблюдается в Тунгокоченском (100%, один участник не справился с работой), Александрово-Заводском (50 %), Ононском (50%) районах. В Борзинском районе из 37 участников 40,5% не смогли выполнить работу на базовой уровне.

Высокие показатели качества выполнения работы (более 50% участников справились на «4» и «5») продемонстрировали учащиеся БалеЙского (84,2%), Чернышевского (80%), Карымского (57,7 %), КрасночиКойского (61,1%), Сретенского (66,7%), Могочинского (53,9%), Хилокского (63%) районов, г. Читы (67,5%), и ЗАТО п. Горный (56,8%).

В ОО трех муниципальных районов показатель качества выполнения равен нулю.

Таблица 1

Общее выполнение по муниципальным районам.

Муниципальный район/городской округ	Количество участников	Доля участников, не преодолевших минимальный порог	Качество обученности
Агинский	7	0	42,86
Алек-Заводский	2	50	0
БалеЙский	19	5,3	84,21
Борзинский	37	40,5	21,62
Газ-Заводский	8	37,5	25
г. П-Забайкальский	1	0	0
г. Чита	206	2,4	67,48
Забайкальский	3	0	100
ЗАТО п. Горный	37	2,7	56,76
Каларский	22	4,6	50
Карымский	26	7,7	57,69
Краснокаменский	92	7,6	48,92

Красночикойский	18	11,1	61,12
Кыринский	12	16,7	25
Могочинский	13	0	53,85
Нерчинский	19	0	36,84
Нер-Заводский	9	0	55,55
Ононский	2	50	50
П-Забайкальский	4	25	0
п. Агинское	10	20	40
Приаргунский	8	0	37,5
Сретенский	6	16,7	66,67
Тунгокоченский	1	100	0
Хилокский	81	9,9	62,96
Чернышевский	15	0	80
Читинский	36	11,1	47,22
Шилкинский	3	0	33,33

Анализируя результаты выполнения работы по заданиям, следует отметить, что средний процент выполнения всей работы составляет 60,1%, что говорит о достаточно высоком уровне подготовки участников по географии.

Выполнение заданий базового уровня колеблется в диапазоне от 38% до 91%. Очень малое количество участников (менее 50%) справились заданиями базового уровня № 27 и 28. В задании № 27 проверялось умение использовать географические положения для выбора карт; задание № 28 проверяло знание групп сельскохозяйственных культур.

Задания повышенного уровня КИМ выполнило более 50% участников; с заданием № 11 высокого уровня сложности справились 70,4% участников, задание № 29 высокого уровня сложности выполнили единицы участников, именно оно оказалось особенно трудным. Данное задание проверяло умение объяснять существенные признаки географических явлений / умение устанавливать взаимосвязи между изученными природными, социальными и экономическими явлениями и процессами. Это говорит о невысоком уровне подготовленности десятиклассников по географии на профильном уровне.



Вывод:

Формат проведения диагностической работы в 10-х классах соответствовал формату КИМ ОГЭ и не содержал задания, выходящих за рамки традиционного содержания подготовки десятиклассников по предмету география как на базовом так и на профильном уровне.

Цели проведения диагностической работы в основном достигнуты:

1. Выявлен недостаточный уровень освоения отдельных тем географии, на которые следует уделить дополнительное внимание.

В целях повышения качества общеобразовательным организациям и учителям географии необходимо:

- проанализировать причины затруднений учащихся при выполнении всех заданий;
- включить вопросы, вызывающие затруднения у десятиклассников, на повторение.
- рассмотреть с обучающимися критерии правильного выполнения заданий высокого уровня сложности.

Работа с десятиклассниками по подготовке к ЕГЭ должна вестись по трём главным направлениям:

- 1) изучение теоретического курса;
- 2) выработка практических навыков ответов на вопросы;
- 3) разъяснительная деятельность учителя, направленная на формирование правильного понимания и оформления учащимися ответов на экзаменационные вопросы.